

“opinionway

pour



**LA
TRIBUNE**

LCI

La grande consultation des entrepreneurs

Vague 75 – Novembre 2022

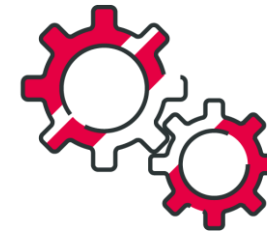


Méthodologie & principaux enseignements

Vague 75 – Novembre 2022

“*opinionway* pour





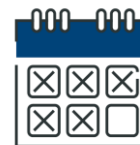
Étude réalisée auprès d'un échantillon de **609 dirigeants d'entreprise**.



La **représentativité** de l'échantillon a été assurée par un redressement selon le secteur d'activité et la taille, après stratification par région d'implantation.



L'échantillon a été interrogé **par téléphone**.



Les interviews ont eu lieu **du 7 au 15 novembre 2022**.



OpinionWay a réalisé cette enquête en appliquant les procédures et règles de la **norme ISO 20252**.

Le moral des dirigeants d'entreprise reprend des couleurs



- ▶ **Après un mois d'octobre tendu, la pénurie de carburant s'est largement résorbée et l'indicateur d'optimisme des chefs d'entreprise repart à la hausse pour la première fois depuis juillet (+10 points par rapport à octobre). Le moral des dirigeants reste toutefois assez mauvais (74), bien en deçà des niveaux observés avant le début de la guerre en Ukraine.**
 - L'indicateur de l'optimisme augmente à la fois pour les dirigeants d'entreprises comptant moins de 10 salariés (74, +10 points) et pour les dirigeants d'entreprises plus grandes (64, +9 points).
- ▶ **Comme le mois dernier, le sentiment le plus courant chez les chefs d'entreprise concernant la période actuelle est que *c'était mieux hier* (43, -6 points).** Toutefois, l'impression que *c'est très bien en ce moment* est en forte hausse (37%, +8 points) de telle sorte que la chute observée depuis juillet est en partie rattrapée.
 - Les chefs d'entreprises de moins de 10 salariés affichent davantage de satisfaction que le mois dernier concernant la période actuelle (38%, +9 points). Ce n'est toutefois pas le cas des dirigeants des entreprises plus grandes, dont moins d'un tiers juge désormais que *c'est très bien en ce moment* (31%, -3 points) et chez qui le sentiment que *c'était mieux hier* est désormais majoritaire (40%, +8 points). Les dirigeants des grandes entreprises se distinguent toutefois encore par les espoirs qu'ils placent en l'avenir : 29% d'entre eux déclarent que *ce sera mieux demain*, contre 18% des chefs d'entreprises comptant moins de 10 salariés.
- ▶ **Tout comme l'appréciation de la situation actuelle, la confiance dans les perspectives économiques s'améliore.** 65% des dirigeants ont ainsi confiance dans les perspectives de leur entreprise pour les 12 mois à venir (+6 points). Bien qu'en hausse, la confiance demeure toutefois très basse concernant les perspectives de l'économie française dans son ensemble (23%, +4 points) et concernant l'économie mondiale (21%, +2 points).
 - Confirmant les espoirs en l'avenir des dirigeants employant 10 salariés ou plus, leur confiance pour les perspectives de leur entreprise s'améliore sensiblement pour atteindre 82% (+16 points). La hausse est moins marquée chez les dirigeants d'entreprises plus petites (+6 points, 64%).

La hausse du coût de l'énergie freinera-t-elle l'embellie ?



- ▶ L'embellie de l'état d'esprit des chefs d'entreprise pourrait s'expliquer en partie par **une baisse des inquiétudes liées aux effets de l'inflation**. Alors que 54% des dirigeants déclaraient en octobre que la hausse des prix pourrait avoir des conséquences sur leur viabilité, cette proportion s'établit à 39% ce mois-ci. Dans une moindre mesure, l'attention portée aux charges est également en baisse (74%, -6 points), tout comme les craintes que l'inflation n'oblige les dirigeants à baisser leur rémunération (45%, -8 points).
 - L'inquiétude pour la viabilité de son activité s'apaise à la fois parmi les dirigeants d'entreprises comptant moins de 10 salariés (39%, -16 points) et parmi ceux d'entreprises plus grandes (35%, -11 points).

« Ces résultats de novembre pourraient bien constituer seulement la partie émergée de l'iceberg. En effet 79% des chefs d'entreprise interrogés déclarent que leur contrat n'est pas encore arrivé à échéance.

Les mauvaises nouvelles pourraient hélas arriver en cascade au fil des prochains mois. Il nous faudra être vigilants collectivement car ces hausses risquent de mettre en péril la viabilité des petites entreprises et réalimenter la spirale inflationniste.

Alain Di Crescenzo, président de CCI France

- ▶ Durant ce dernier trimestre 2022, un chef d'entreprise sur 10 parmi les répondants devra renégocier son contrat de fourniture d'électricité qui arrive à échéance. Dans le détail, **3% ont déjà renégocié leur contrat**, 1% est en train de le faire et 6% n'ont pas encore débuté de négociation. Nous sommes donc encore à un stade précoce des effets de la hausse des prix de l'énergie, avec un échantillon réduit pour observer les conséquences déjà effectives sur les entreprises.
- ▶ Premier signal d'alerte : dans les entreprises qui ont finalisé la signature de leur nouveau contrat, deux tiers des dirigeants déclarent que le prix de l'électricité a augmenté (66%). **En moyenne, l'augmentation de tarif constatée est de 92%**. Parmi ces dirigeants, 63% déclarent que cette hausse impactera sa santé financière, sans pour autant la fragiliser à court terme.
- ▶ Néanmoins, certaines conséquences directes de cette hausse ne se feront pas attendre : une partie des entreprises concernées la répercute déjà mécaniquement dans leurs propres tarifs de vente. 37% des dirigeants en question déclarent avoir augmenté le prix de leurs produits ou de leurs services, et 34% déclarent l'envisager. La définition d'un plan d'économie d'énergie (18% des dirigeants concernés l'ont décidé, 28% l'envisagent) et la baisse des investissements (20% des dirigeants concernés l'ont décidé, 16% l'envisagent) sont également évoquées par une part notable de ces chefs d'entreprise.

Les entreprises ont du mal à se saisir des dispositifs d'aide publics



- ▶ **Les dispositifs d'aide déployés dans le contexte de crise de l'énergie sont inégalement connus et les entreprises ont du mal à s'en saisir. Le maintien des tarifs régulés de l'électricité est connu par une majorité des chefs d'entreprise (54%).** Le bouclier tarifaire pour les TPE n'est connu que de 42% des dirigeants de structures comptant moins de 10 salariés (de même auprès de l'ensemble des dirigeants, 42%) et **seulement 3% d'entre eux déclarent savoir qu'ils y sont éligibles.** Moins d'un quart des chefs d'entreprise a entendu parler de la baisse de la fiscalité sur l'électricité, du guichet d'aide au paiement des factures de gaz et d'électricité et du dispositif d'amortisseur d'électricité pour les entreprises non-éligibles au bouclier tarifaire (respectivement 23%, 22% et 20%).



Dans une TPE ou une PME, le chef d'entreprise est sur tous les fronts à la fois. Il a besoin de simplification administrative. Et nous saluons en ce sens le nouveau dispositif d'aide mis en œuvre par les pouvoirs publics.

Les CCI ont tout leur rôle à jouer dans ce nécessaire travail de pédagogie sur les mesures proposées et pour accompagner les chefs d'entreprise dans leurs démarches. Avec un objectif majeur : les aider à accroître leur sobriété énergétique.

Alain Di Crescenzo, président de CCI France



- ▶ Pour beaucoup des chefs d'entreprise interrogés ce mois de novembre, le tarif de l'électricité ne constitue donc pas pour l'heure la préoccupation majeure. Attelés à la gestion d'autres priorités, ils ne mesurent pas encore le risque que la hausse pourrait faire peser sur leur entreprise. Compte tenu du faible renouvellement des contrats d'électricité selon les dirigeants, on peut s'interroger sur l'évolution de ce sentiment dans les semaines et mois à venir. A ce jour, les dirigeants qui définissent un taux d'augmentation au-delà duquel leur entreprise serait menacée de faillite évaluent ce niveau à 133% d'augmentation en moyenne.
 - Les entreprises comptant 10 salariés ou plus se sentent capables a priori de faire face à une plus forte augmentation du tarif de l'électricité. Leurs dirigeants placent le seuil de danger à 187% d'augmentation en moyenne, contre 130% d'augmentation parmi les dirigeants d'entreprises plus petites.

Peu de dirigeants d'entreprise se sentent écoutés dans leur territoire



- ▶ **Aujourd'hui, à peine plus d'un dirigeant sur quatre a le sentiment que sa parole est suffisamment entendue par le maire de la commune où son entreprise est implantée** (27%, -12 points par rapport à 2019). Pour 11% d'entre eux, leur parole est entendue mais dans une trop faible mesure (-5 points), tandis qu'un chef d'entreprise sur deux juge désormais que sa voix n'est pas entendue du tout (50%, +7 points).
 - Contrairement à ce qui était observé en 2019, les dirigeants des entreprises comptant moins de 10 salariés se jugent sensiblement moins bien pris en compte que leurs homologues des entreprises de 10 salariés ou plus. 26% estiment que leur voix est suffisamment entendue (-14 points), contre 48% des dirigeants d'entreprises comptant 10 salariés ou plus (+12 points).
- ▶ Comme en 2019, **le tissu économique d'un territoire est le premier facteur de développement cité par les chefs d'entreprise** (33%, stable). L'accessibilité de ce territoire prend la deuxième place du classement et est davantage citée qu'en 2019 (23%, +7 points), tout comme la main d'œuvre disponible (16%, +5 points) et l'offre immobilière et foncière (13%, +6 points). Comme en 2019, le troisième facteur cité est la fiscalité du territoire (19%, +1 point). En revanche, l'image du territoire chute de la deuxième à la cinquième place parmi les facteurs de développement (16%, -5 points).
 - **Les ressources humaines prennent cette année une place considérable aux yeux des dirigeants d'entreprises comptant 10 salariés ou plus.** Le premier facteur de développement qu'ils citent est ainsi la main d'œuvre disponible sur le territoire (62%, en hausse de 38 points par rapport à 2019) et une part notable cite également les compétences disponibles sur le territoire (26%, +11 points).
- ▶ Le maintien de relations sociales est le premier apport que les dirigeants attribuent à leur entreprise pour le territoire, ce qui place encore cet élément en tête du classement malgré une forte baisse par rapport à 2019 (38%, -15 points). En hausse notable cette année, le renforcement de l'attractivité du territoire (25%, +7 points) et la création d'emploi complète le podium des apports des entreprises à leur territoire selon leurs dirigeants (20%, +7 points).
 - Nouveau signe de l'importance des enjeux relatifs au marché du travail pour les dirigeants d'entreprises comptant 10 salariés ou plus, 81% d'entre eux citent la création d'emploi, ce qui en fait de loin le premier apport de ces entreprises à leurs yeux (+28 points).
 - 12% des entreprises envisagent de recruter dans l'année à venir, soit un sursaut de +5 points en un mois, alors que la tendance était plutôt à la baisse depuis juin dernier. Ils sont 34% parmi les entreprises comptant 10 salariés ou plus en leur sein.



Les résultats

Vague 75 – Novembre 2022

“*opinionway* pour



Les questions d'actualité

Vague 75 – Novembre 2022

“*opinionway*” pour

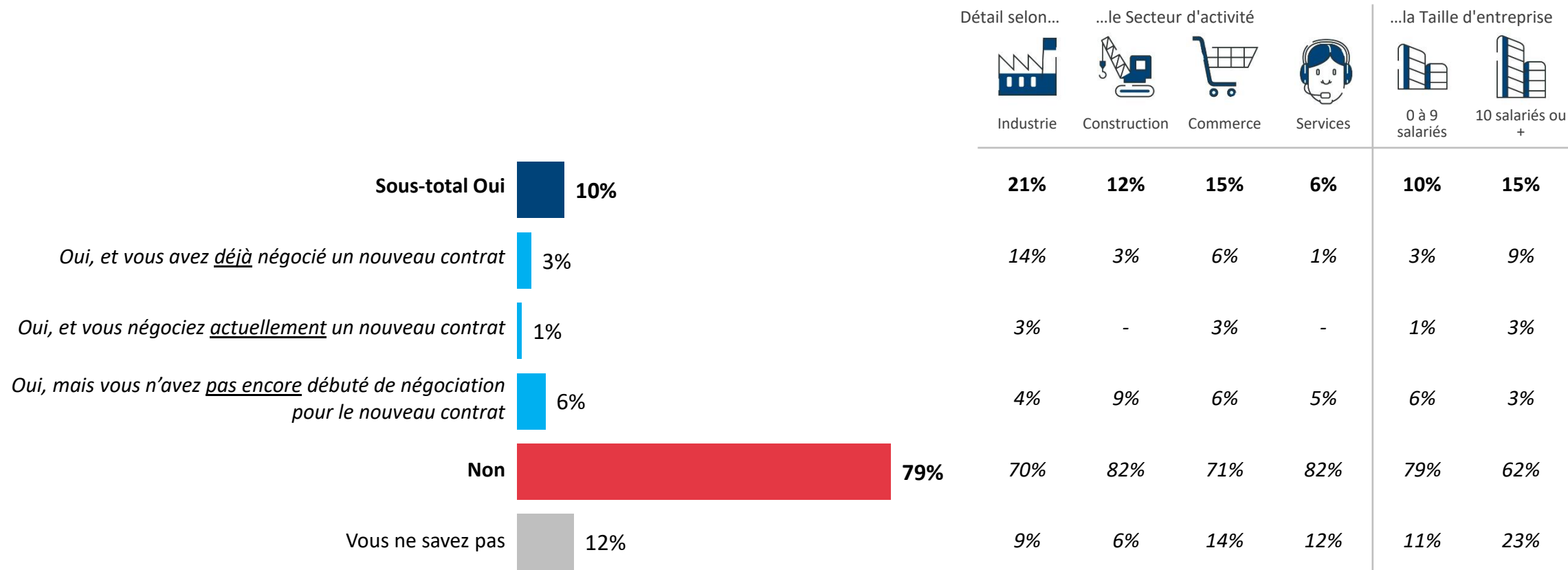


L'échéance des contrats d'électricité



Q : Le contrat d'électricité de votre entreprise arrive-t-il à échéance en fin d'année 2022 (entre septembre et décembre 2022) ?

BASE : Ensemble



L'évolution du tarif de l'électricité dans le nouveau contrat

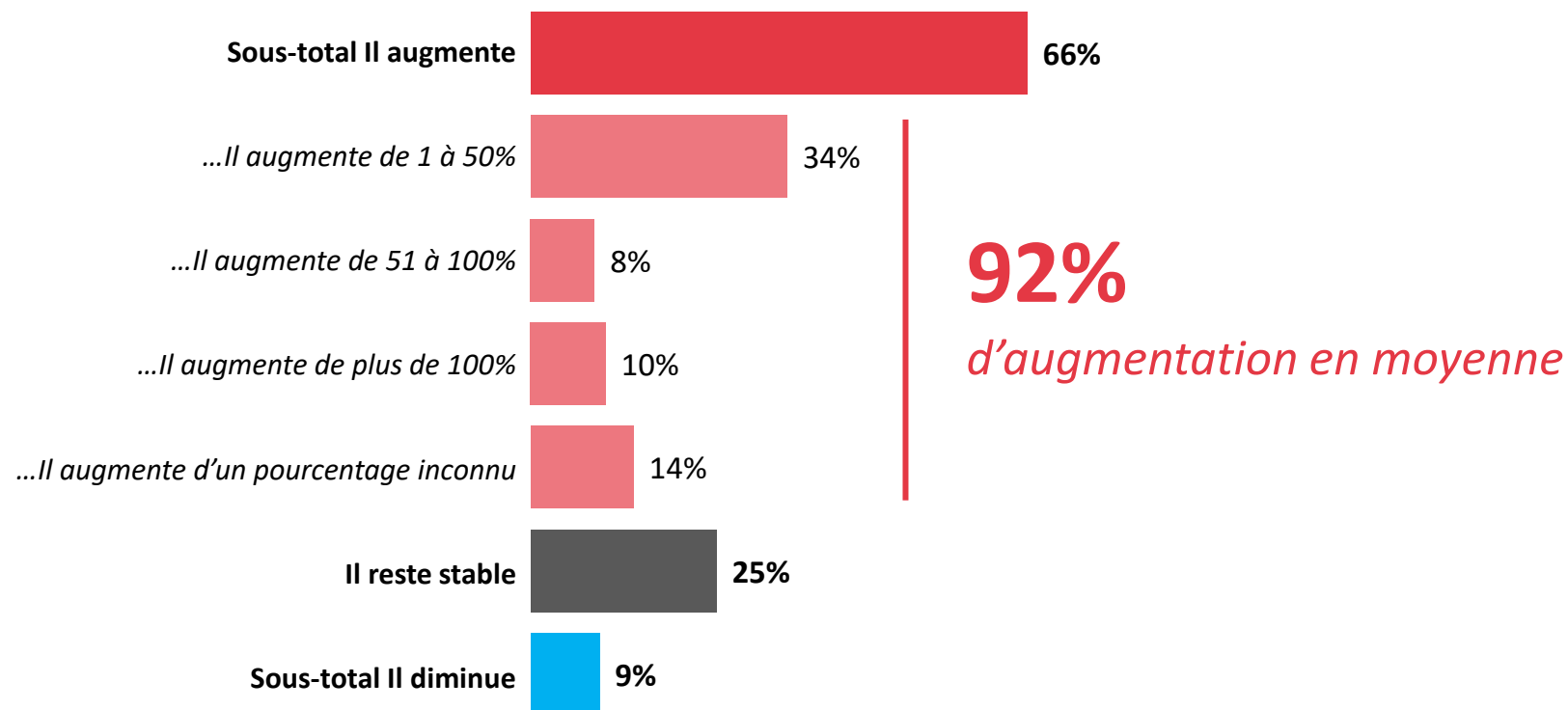


Q : Par rapport au précédent contrat d'électricité de votre entreprise, comment le tarif de l'électricité évolue-t-il dans le nouveau contrat ?

Question posée uniquement à ceux ayant répondu « Oui, j'ai déjà négocié un nouveau contrat », soit 3% de l'échantillon



En raison du faible nombre de répondants concernés, les résultats sont à interpréter avec précaution.



Les conséquences de la hausse des prix de l'électricité

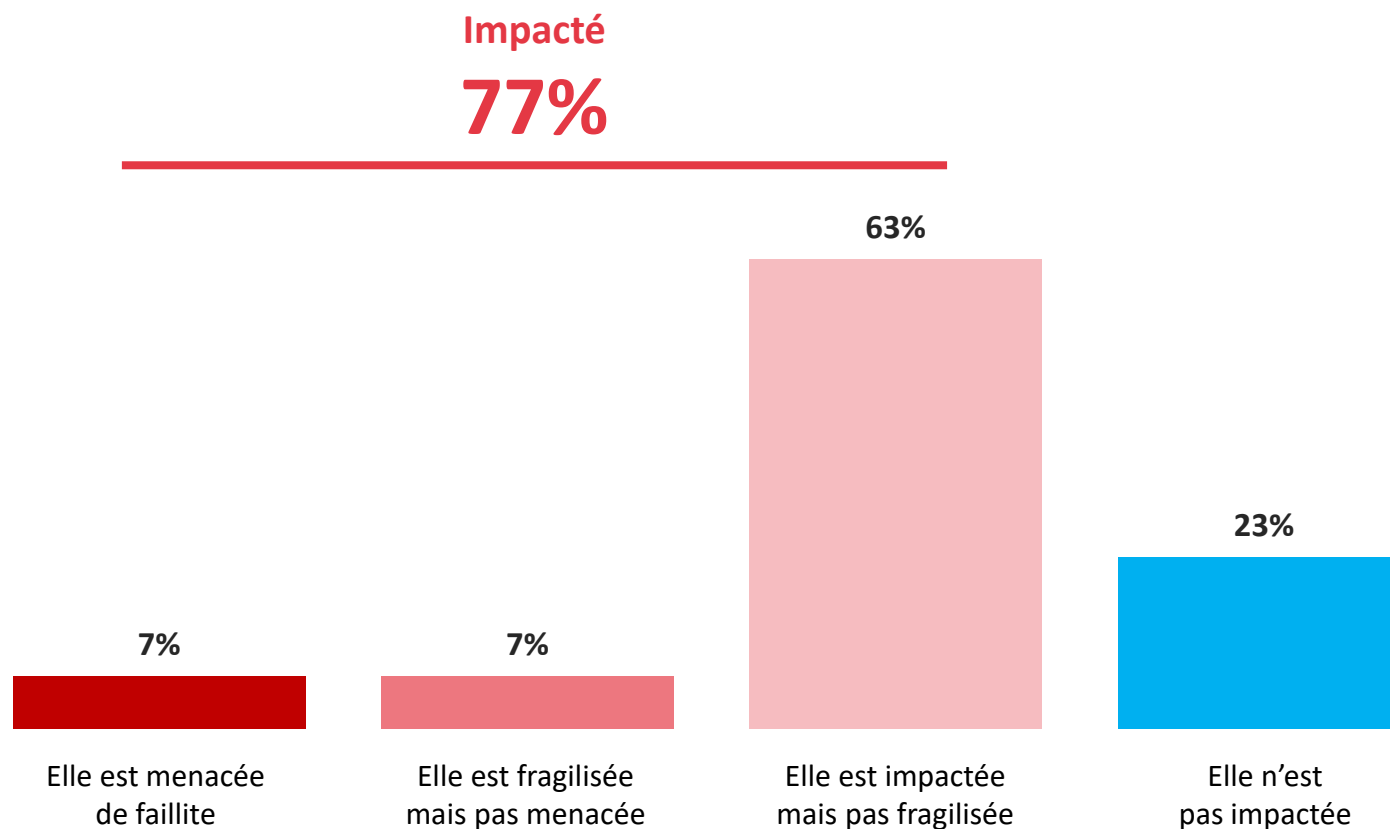


Q : Face à la hausse des prix de l'électricité, quelle est la situation de votre entreprise ?

Question posée uniquement à ceux dont le tarif d'électricité a augmenté dans leur nouveau contrat, soit 2% de l'échantillon



En raison du faible nombre de répondants concernés, les résultats sont à interpréter avec précaution.



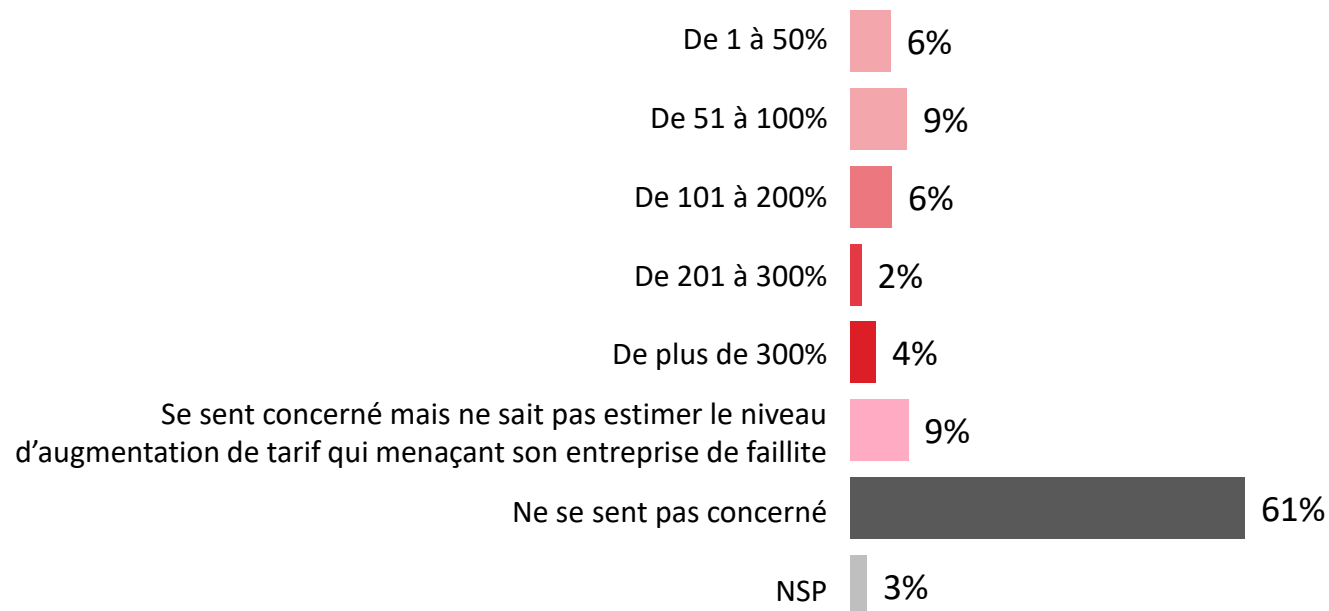
Le niveau d'augmentation du tarif menaçant de faillite les entreprises



Q : A partir de quelle augmentation du tarif d'électricité votre entreprise est-elle / serait-elle menacée de faillite ?

BASE : Ensemble

Une augmentation ...



Seuil de menace en moyenne

133% d'augmentation

Détail selon...

...le Secteur d'activité

...la Taille d'entreprise



Industrie

Construction

Commerce

Services

0 à 9 salariés

10 salariés ou +

5%	1%	10%	6%	6%	5%
19%	6%	15%	6%	9%	10%
8%	-	13%	5%	7%	3%
1%	-	3%	2%	1%	5%
6%	1%	6%	4%	4%	10%
21%	11%	11%	6%	8%	30%
36%	79%	40%	68%	63%	20%
4%	2%	2%	3%	2%	17%

128%

101%

128%

141%

130%

187%

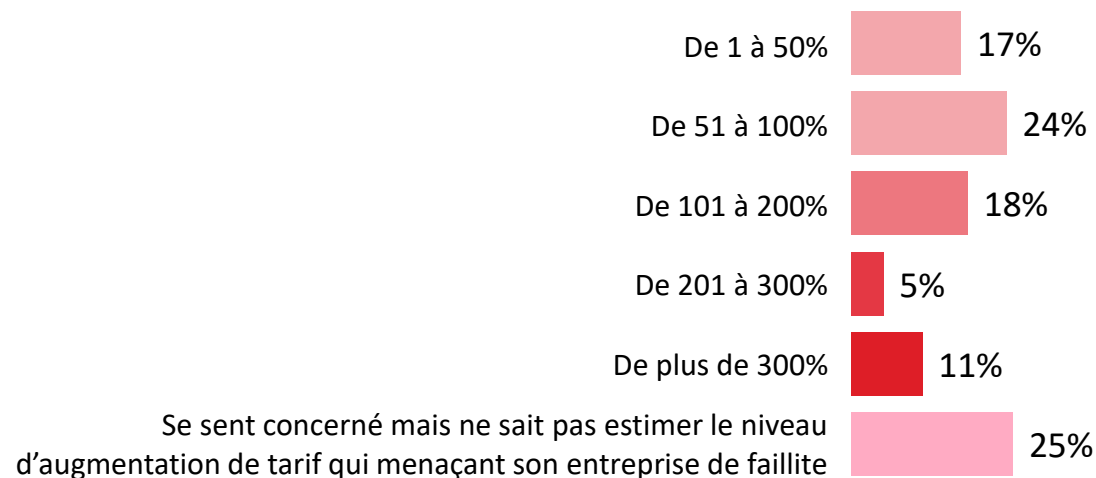
Le niveau d'augmentation du tarif menaçant de faillite les entreprises



Q : A partir de quelle augmentation du tarif d'électricité votre entreprise est-elle / serait-elle menacée de faillite ?

Résultats présentés sur la base des dirigeants qui se sentent concernés par la menace d'une hausse du tarif de l'électricité, soit 36% de l'échantillon.

Une augmentation ...



Moyenne du seuil de menace 133% d'augmentation

Détail selon...	...le Secteur d'activité				...la Taille d'entreprise	
	Industrie	Construction	Commerce	Services	0 à 9 salariés	10 salariés ou +
	9%	Base insuffisante	18%	20%	18%	8%
	32%		26%	19%	25%	15%
	13%		22%	18%	19%	5%
	2%		5%	6%	4%	8%
	9%		10%	14%	11%	16%
	35%	19%	23%	23%	48%	
	128%	101%	128%	141%	130%	187%

Les mesures envisagées pour faire face à la hausse de l'électricité

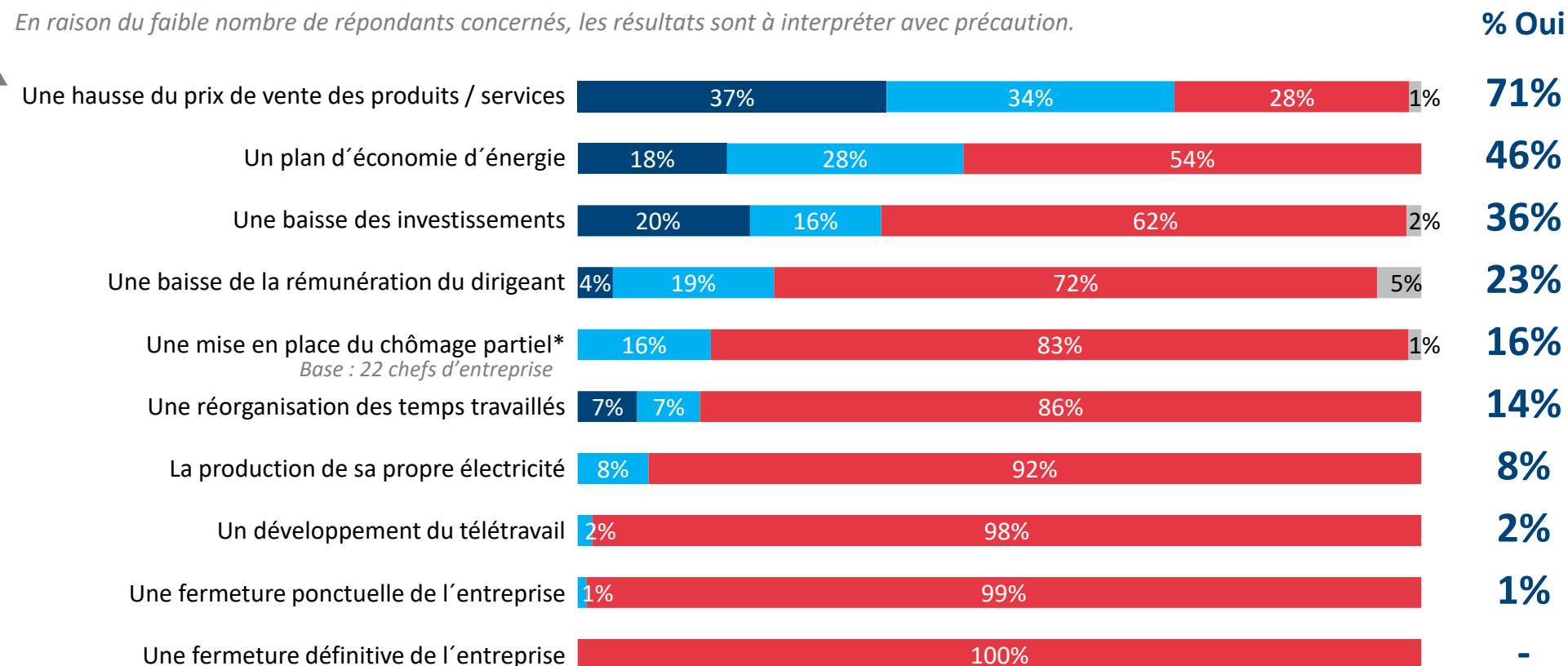


Q : Face à la hausse du prix de l'électricité, votre entreprise envisage-t-elle chacune des mesures suivantes ?

Question posée uniquement à ceux dont le tarif d'électricité a augmenté dans leur nouveau contrat, soit 2% de l'échantillon



En raison du faible nombre de répondants concernés, les résultats sont à interpréter avec précaution.



● Oui, c'est déjà décidé ● Oui, mais ce n'est pas encore décidé ● Non ● NSP

Base : 22 chefs d'entreprise

*Uniquement aux entreprises comptant au moins un salarié

La notoriété des dispositifs d'aide concernant l'énergie



Q : Avez-vous entendu parler de chacun des dispositifs d'aide suivants concernant l'énergie ?

BASE : Ensemble

Total OUI selon...	...le Secteur d'activité				...la Taille d'entreprise	
	Industrie	Construction	Commerce	Services	0 à 9 salariés	10 salariés ou +

	% OUI					
Le maintien des tarifs régulés de l'électricité	5%	20%	29%	46%	54%	
Le bouclier tarifaire pour les TPE de moins de 10 salariés et de 2 millions d'euros de chiffre d'affaires	3%	19%	20%	58%	42%	
La baisse de la fiscalité sur l'électricité (TICFE)	1%	10%	12%	77%	23%	
Le guichet d'aide au paiement des factures de gaz et d'électricité	1%	11%	10%	78%	22%	
Le dispositif d'amortisseur d'électricité pour les TPE non-éligibles au bouclier tarifaire	11%	9%		79%	20%	

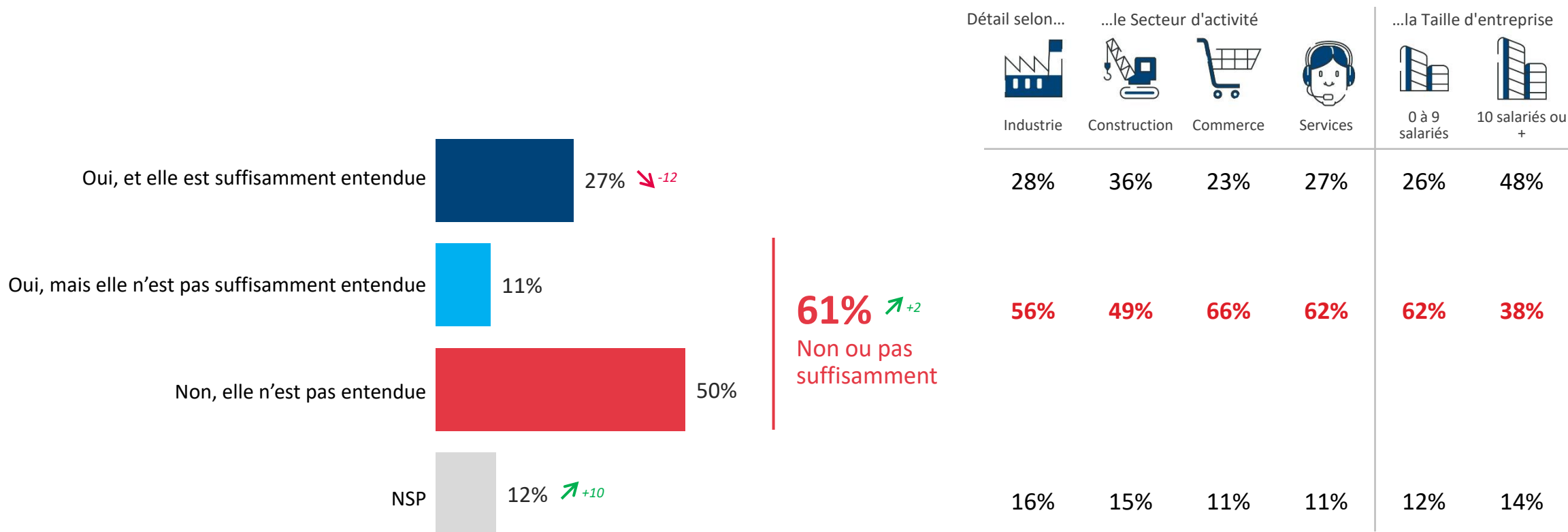
● Oui, et votre entreprise est éligible
 ● Oui, mais votre entreprise n'est pas éligible
 ● Oui, mais vous ne savez pas si votre entreprise est éligible
 ● Non
 ● NSP

Le sentiment d'être entendu par son maire en tant que chef d'entreprise



Q : Estimez-vous que votre parole en tant que chef d'entreprise est entendue ou non par le maire de la commune où votre entreprise est implantée ?

BASE : Ensemble



↗+ ↘- Evolution depuis novembre 2019

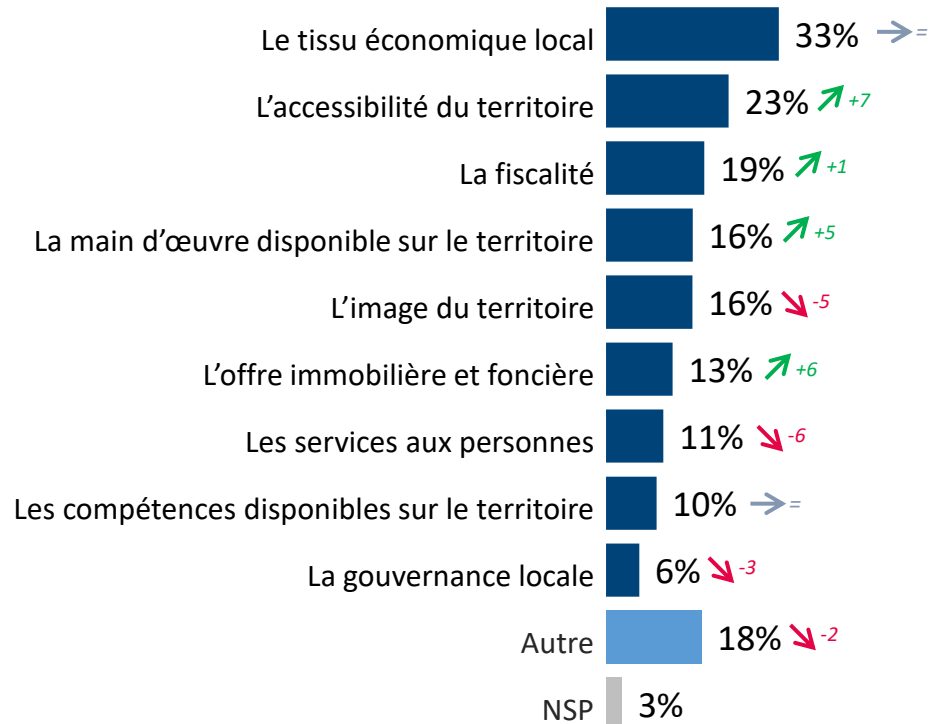
Les facteurs clés du développement de l'entreprise sur le territoire



Q : Quels facteurs sont les plus déterminants pour le développement de votre entreprise sur le territoire ?

BASE : Ensemble

Trois réponses possibles – Total supérieur à 100%



Détail selon...	...le Secteur d'activité				...la Taille d'entreprise	
	Industrie	Construction	Commerce	Services	0 à 9 salariés	10 salariés ou +
Le tissu économique local	25%	33%	32%	34%	32%	40%
L'accessibilité du territoire	24%	15%	40%	18%	23%	23%
La fiscalité	18%	21%	15%	20%	19%	18%
La main d'œuvre disponible sur le territoire	26%	21%	13%	16%	14%	62%
L'image du territoire	11%	11%	25%	15%	16%	20%
L'offre immobilière et foncière	9%	21%	15%	10%	13%	13%
Les services aux personnes	4%	10%	8%	13%	11%	9%
Les compétences disponibles sur le territoire	19%	7%	7%	10%	9%	26%
La gouvernance locale	9%	8%	5%	6%	6%	6%
Autre	20%	13%	15%	20%	19%	4%
NSP	3%	4%	2%	3%	3%	1%

↗ + ↘ - Evolution depuis novembre 2019

Les apports de l'entreprise à la vie du territoire

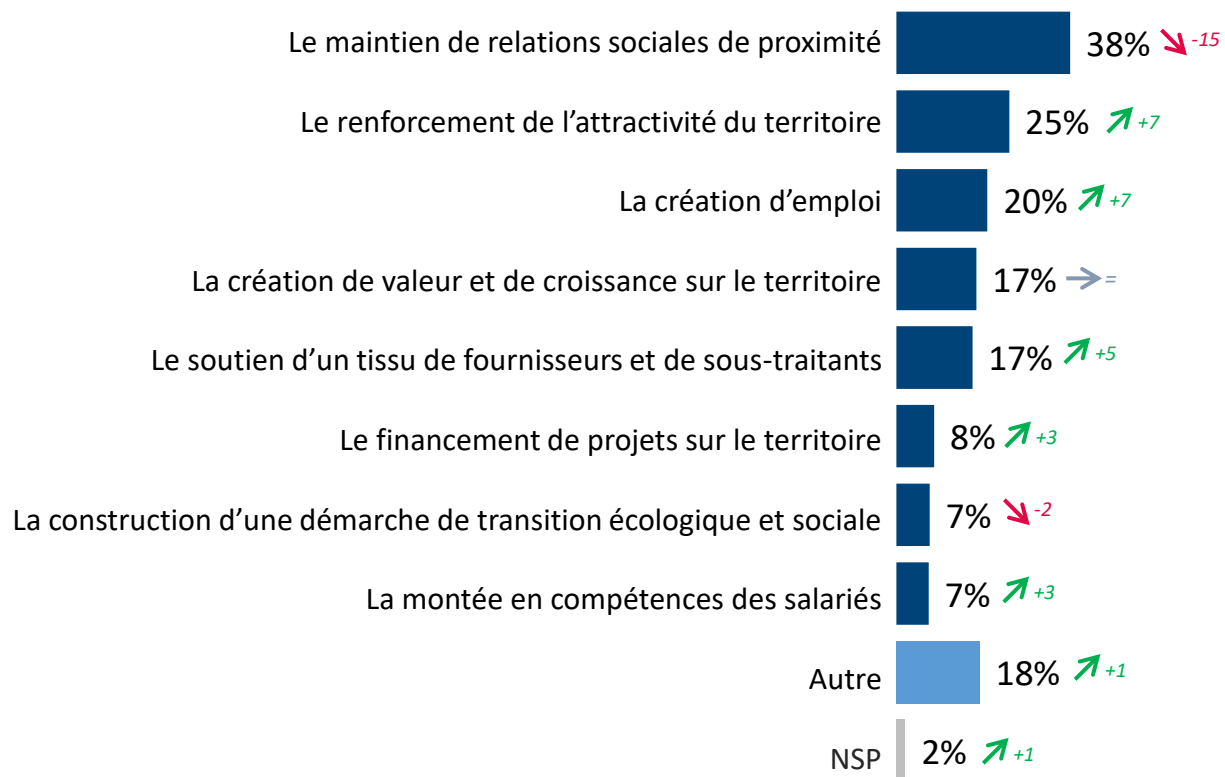


Q : En retour, quels sont les principaux apports de votre entreprise à la vie du territoire ?

BASE : Ensemble

Trois réponses possibles – Total supérieur à 100%

	Détail selon... ...le Secteur d'activité				...la Taille d'entreprise	
	Industrie	Construction	Commerce	Services	0 à 9 salariés	10 salariés ou +
Le maintien de relations sociales de proximité	24%	34%	45%	37%	39%	17%
Le renforcement de l'attractivité du territoire	25%	11%	32%	24%	25%	25%
La création d'emploi	35%	16%	24%	17%	17%	81%
La création de valeur et de croissance sur le territoire	21%	8%	12%	21%	17%	20%
Le soutien d'un tissu de fournisseurs et de sous-traitants	22%	28%	12%	16%	16%	33%
Le financement de projets sur le territoire	12%	5%	7%	9%	8%	11%
La construction d'une démarche de transition écologique et sociale	13%	8%	5%	7%	7%	10%
La montée en compétences des salariés	11%	10%	5%	7%	7%	13%
Autre	15%	20%	18%	18%	19%	1%
NSP	-	-	2%	2%	2%	1%



↑ + ↓ - Evolution depuis novembre 2019

Les questions barométriques

Vague 75 – Novembre 2022

“*opinionway*” pour

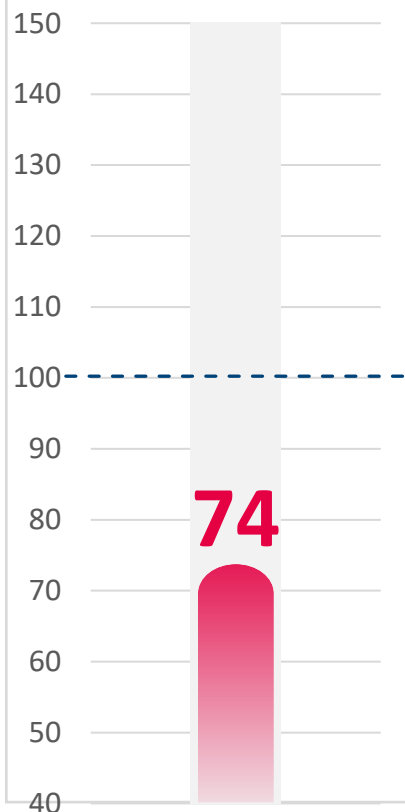


L'indicateur de l'optimisme

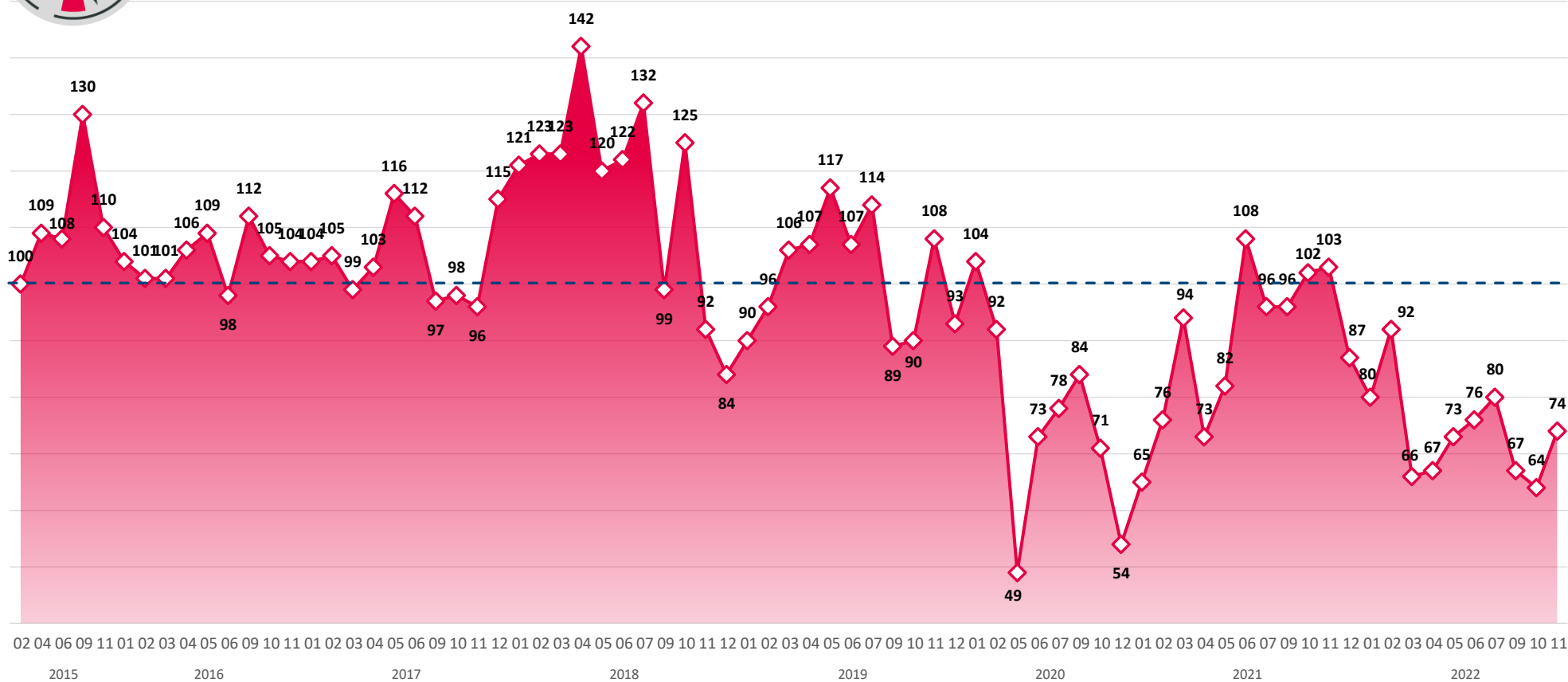


L'indicateur prend en compte les questions de confiance à l'égard de l'évolution de l'économie et d'appréciation de la situation actuelle.
La référence est la vague 1 de février 2015 (base 100) pour chaque groupe d'entreprises

Novembre 2022



L'évolution de l'indicateur depuis février 2015

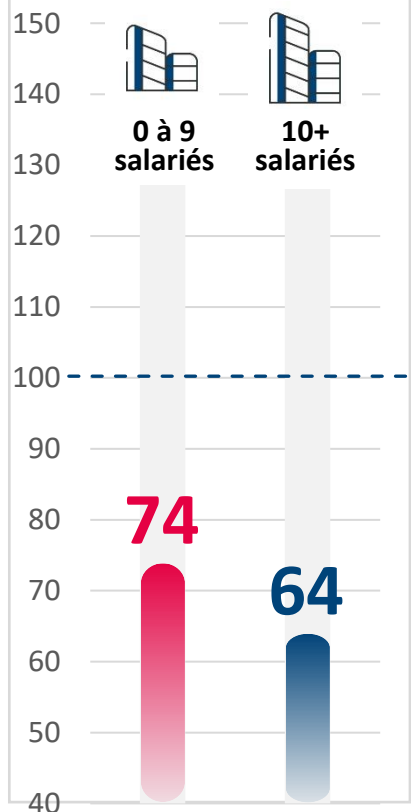


L'indicateur de l'optimisme en fonction de la taille de l'entreprise

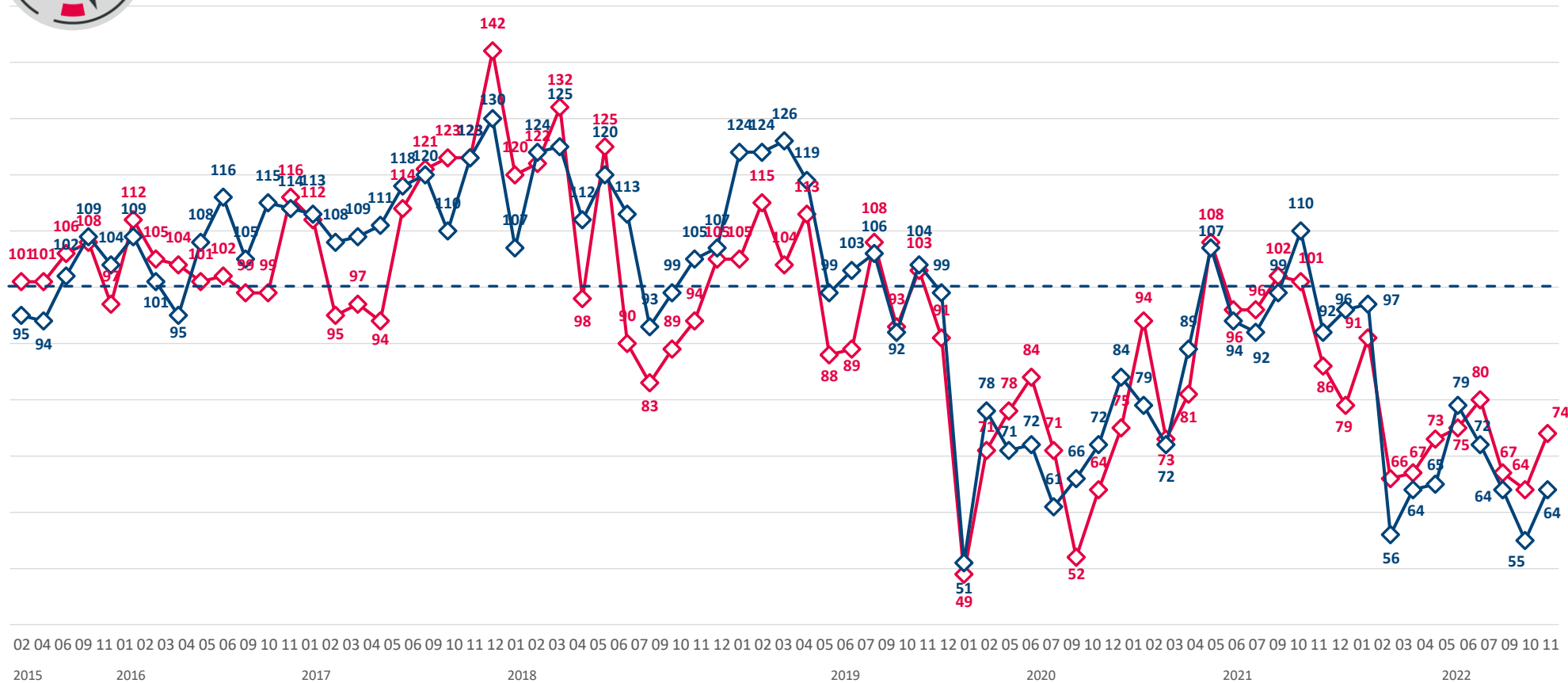


L'indicateur prend en compte les questions de confiance à l'égard de l'évolution de l'économie et d'appréciation de la situation actuelle.
La référence est la vague 1 de février 2015 (base 100) pour chaque groupe d'entreprises

Novembre 2022



L'évolution de l'indicateur depuis février 2015

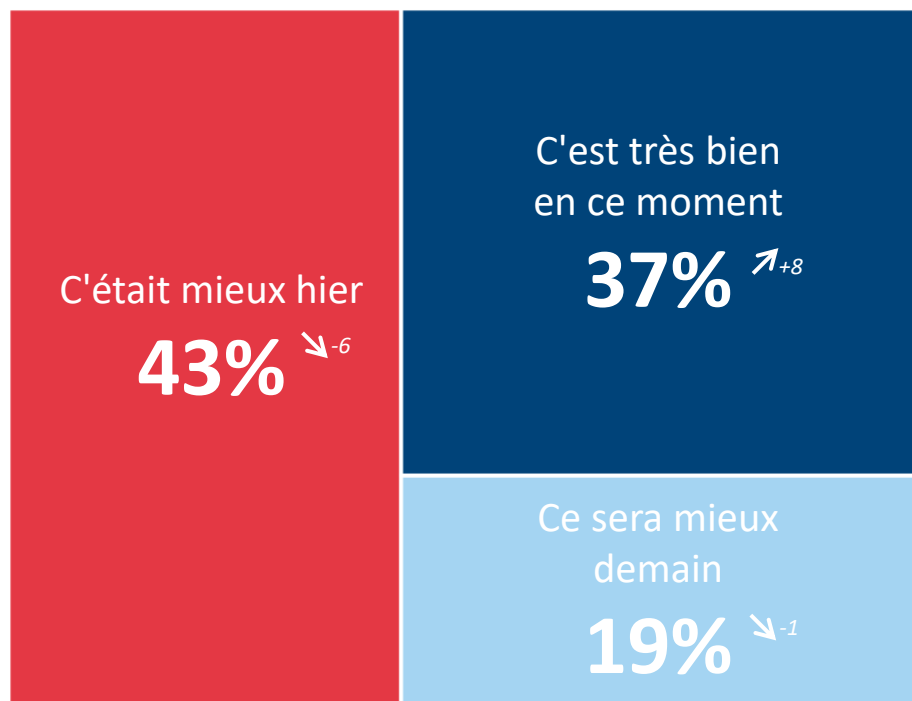


L'appréciation de la situation actuelle



Q. Dans le contexte actuel vous êtes plutôt porté à dire... ?

BASE : Ensemble



NSP :
1% ↓-1

Détail selon...

	...le Secteur d'activité				...la Taille d'entreprise	
	Industrie	Construction	Commerce	Services	0 à 9 salariés	10 salariés ou +
●	47%	43%	51%	39%	43%	40%
●	32%	42%	30%	40%	38%	31%
●	20%	15%	18%	20%	18%	29%
●	1%	-	1%	1%	1%	-

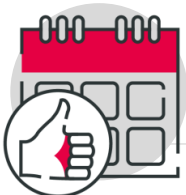
↗ ↘ Evolution depuis octobre 2022

L'appréciation de la situation actuelle



Q. Dans le contexte actuel vous êtes plutôt porté à dire... ?

BASE : Ensemble

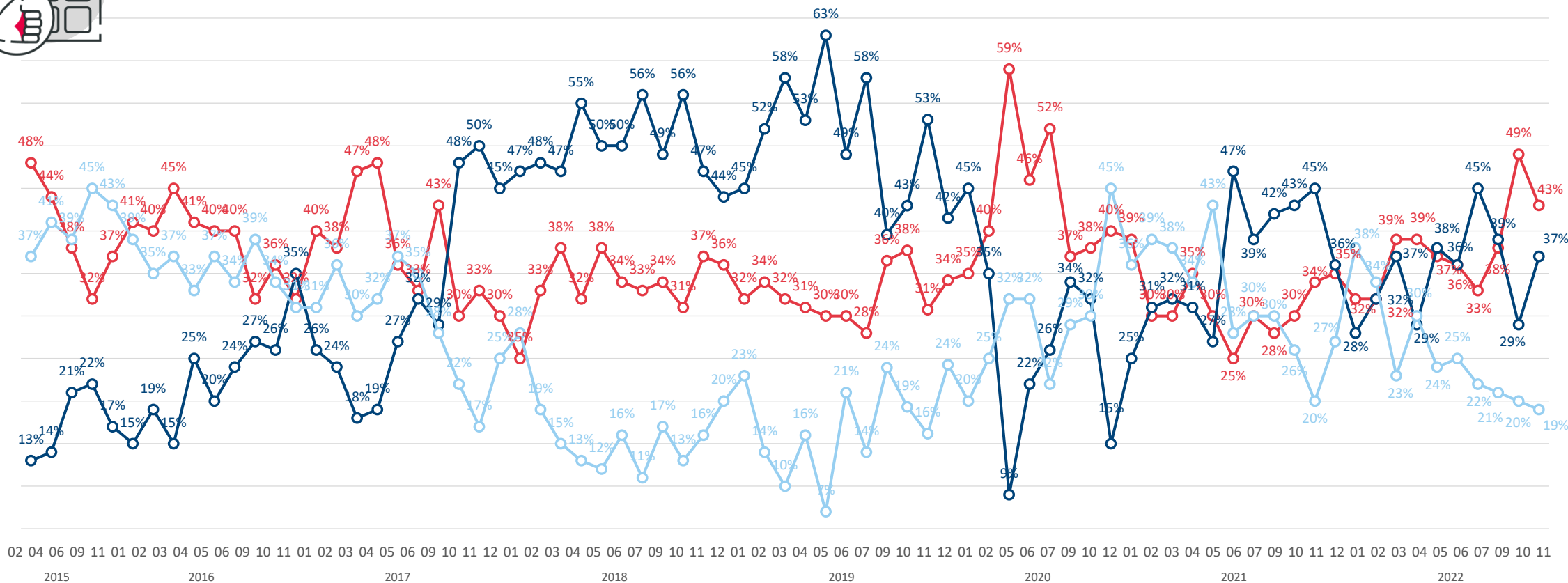


L'évolution de l'indicateur depuis février 2015

C'est très bien en ce moment

Ce sera mieux demain

C'était mieux hier

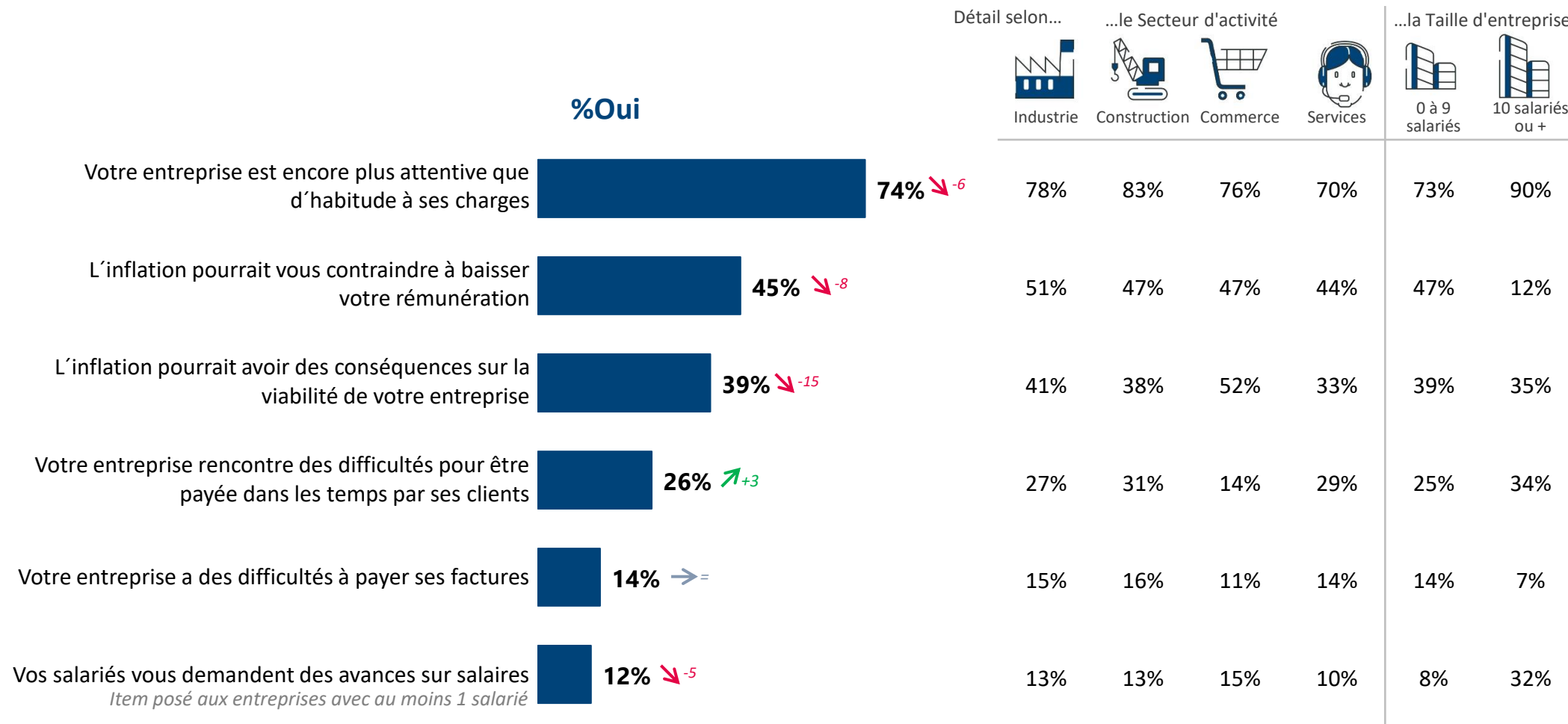


L'impact de l'inflation pour les entreprises



Q. Ce mois-ci, diriez-vous que votre entreprise est concernée ou non par chacune des situations suivantes liées à l'inflation ?

BASE : Ensemble



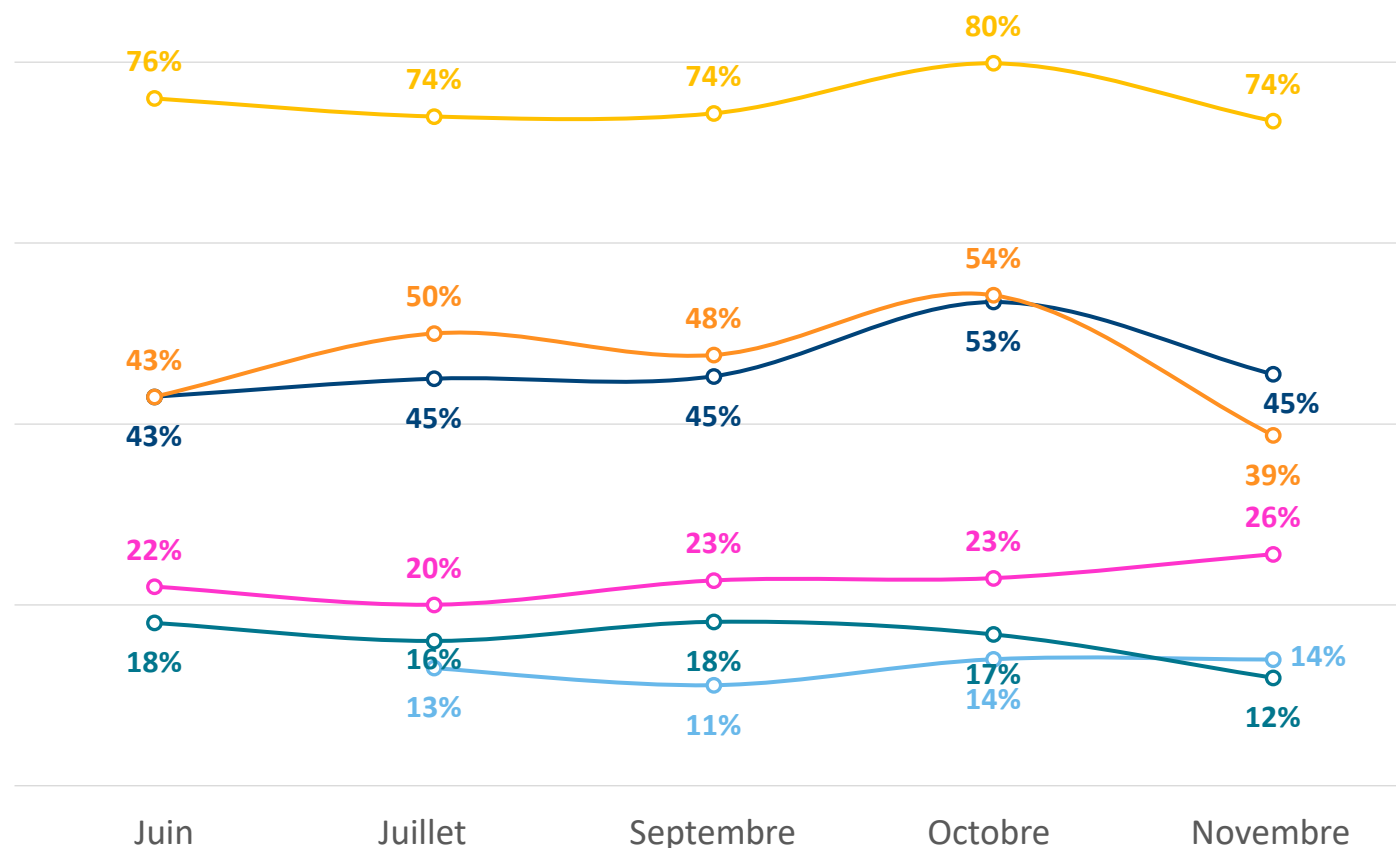
↗+ ↘- Evolution depuis octobre 2022

L'impact de l'inflation pour les entreprises



Q. Ce mois-ci, diriez-vous que votre entreprise est concernée ou non par chacune des situations suivantes liées à l'inflation ?

BASE : Ensemble



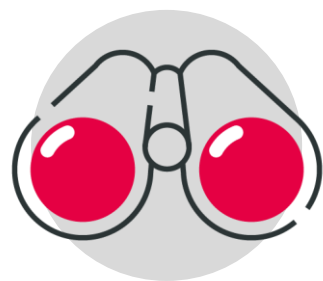
- Votre entreprise est encore plus attentive que d'habitude à ses charges
- L'inflation pourrait vous contraindre à baisser votre rémunération
- L'inflation pourrait avoir des conséquences sur la viabilité de votre entreprise
- Votre entreprise rencontre des difficultés pour être payée dans les temps par ses clients
- Votre entreprise a des difficultés à payer ses factures
- Vos salariés vous demandent des avances sur salaires
Item posé aux entreprises avec au moins 1 salarié

Les niveaux de confiance - Perspectives 12 prochains mois

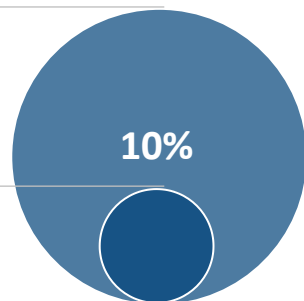


Q. Concernant les perspectives des 12 prochains mois, diriez-vous que vous êtes très confiant, assez confiant, assez inquiet, très inquiet, pour... ?

BASE : Ensemble



Très + Assez confiant



Très confiant

↗+ ↘- Evolution depuis octobre 2022

% Très + Assez confiant

	...le Secteur d'activité				...la Taille d'entreprise	
	Industrie	Construction	Commerce	Services	0 à 9 salariés	10 salariés ou +
	54%	72%	62%	66%	64%	82%
	17%	14%	23%	25%	23%	20%
	19%	6%	22%	24%	21%	17%

Les niveaux de confiance - Perspectives 12 prochains mois

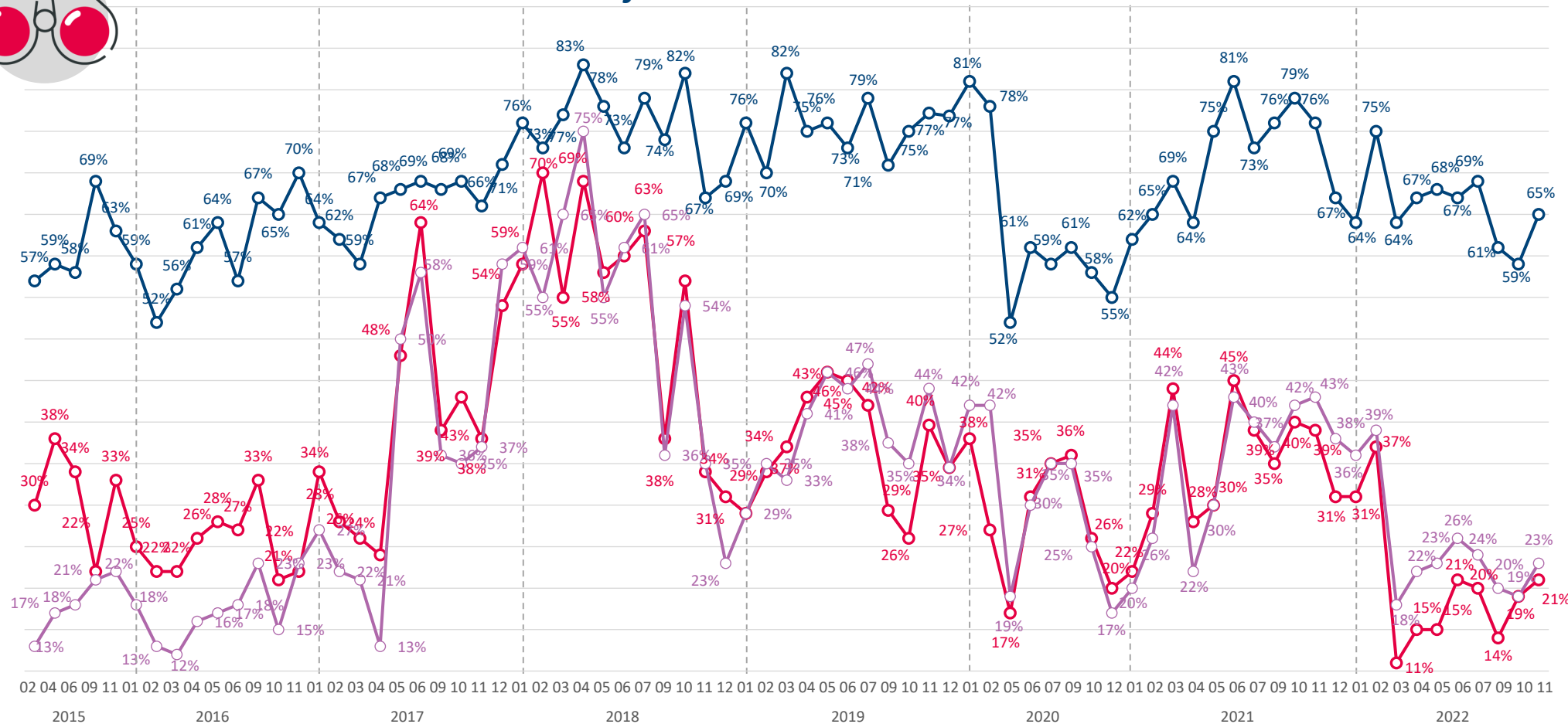


Q. Concernant les perspectives des 12 prochains mois, diriez-vous que vous êtes très confiant, assez confiant, assez inquiet, très inquiet, pour... ?

BASE : Ensemble



L'évolution - % Très + Assez confiant



Votre entreprise



L'économie française



L'économie mondiale

Les évolutions pronostiquées des embauches pour les 12 prochains mois



Q. Au cours des 12 prochains mois, votre entreprise envisage-t-elle de... ?

BASE : Ensemble



Augmenter le nombre de salariés

12% ↗+5



Réduire le nombre de salariés

1% ↘-1

Détail selon...

	...le Secteur d'activité				...la Taille d'entreprise	
	Industrie	Construction	Commerce	Services	0 à 9 salariés	10 salariés ou +
▶	86%	88%	84%	89%	89%	60%
▲	12%	9%	14%	11%	10%	34%
▼	2%	3%	2%	-	1%	6%

↗ ↘ Evolution depuis octobre 2022

Les évolutions pronostiquées des embauches pour les 12 prochains mois

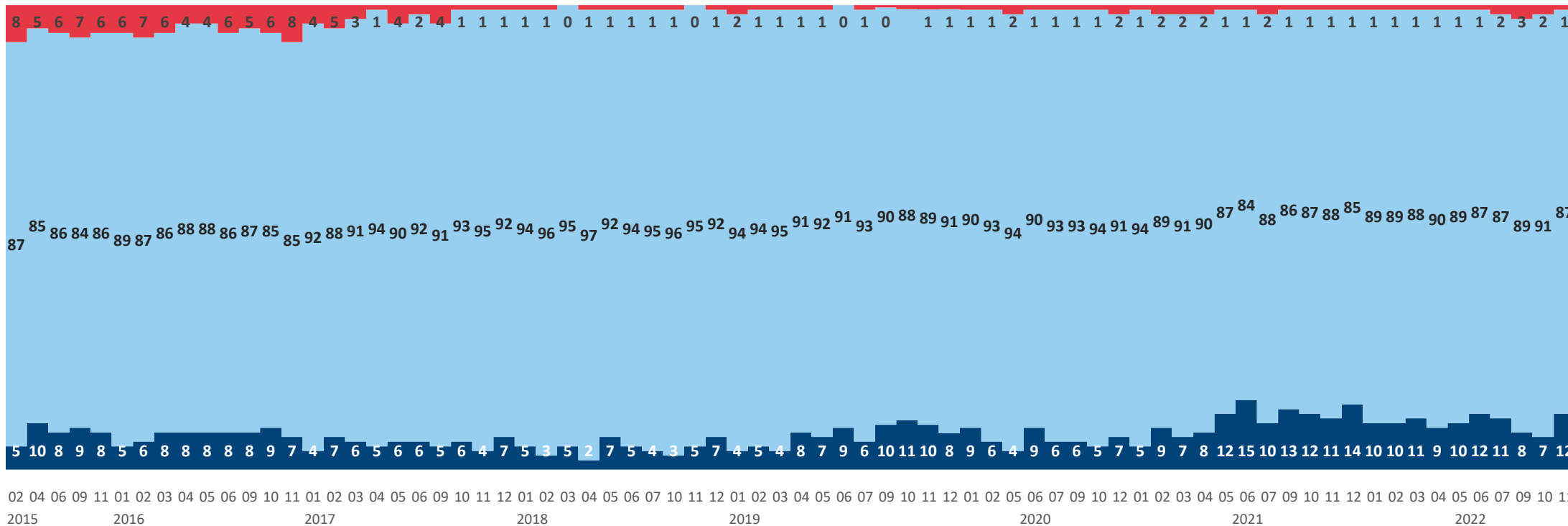


Q. Au cours des 12 prochains mois, votre entreprise envisage-t-elle de... ?

BASE : Ensemble



L'évolution des embauches (en %)



“opinionway

pour



**LA
TRIBUNE**

LCI

La grande consultation des entrepreneurs