

La grande consultation des entrepreneurs

- Vague 11 – Juin 2016

Sondage *“opinionway*

pour



A

Méthodologie et principaux enseignement





- ▶ Étude réalisée auprès d'un échantillon de **601 dirigeants d'entreprise**
- ▶ La représentativité de l'échantillon a été assurée par un redressement selon le secteur d'activité et la taille, après stratification par région d'implantation.



- ▶ **Mode d'interrogation** : L'échantillon a été interrogé **par téléphone**



- ▶ **Dates de terrain** : les interviews ont été réalisées **du 07 au 24 juin 2016.**



- ▶ OpinionWay a réalisé cette enquête en appliquant les procédures et règles de la norme ISO 20252



Un mois de juin 2016 qui a fragilisé les chefs d'entreprise

- ▶ Pour les chefs d'entreprise, avant que le Brexit ne vienne encore compliquer la situation, l'impact des grèves et blocages des mois de mai et juin auront un impact important sur l'économie française (78%), sur la qualité du dialogue social (69%) ou encore l'emploi (69%), traçant de sombres perspectives. En ce qui les concerne, 30% anticipent même un impact sur leur propre entreprise.
- ▶ Dans le prolongement de ces constats, 68% d'entre eux considèrent que ces blocages vont nuire à la reprise économique à l'image de la France (81%).
- ▶ Seuls 10% des entreprises se sentent concernées directement par la prime à l'embauche, une aide qui arrive pour elles à un moment opportun (76%), mais reste davantage un effet d'aubaine pour ceux qui souhaitent embaucher qu'un véritable levier d'incitation.
- ▶ Au final, sans doute sous l'influence des divers blocages qui accompagnent la loi travail, le mois de juin 2016 est le pire que nous ayons mesuré depuis le début du baromètre, avec un indice de 98 en baisse de 11 points, et seulement 34% des participants qui pensent que cela ira mieux demain (en baisse de 3 points). Plus encore, les chefs d'entreprise confiants dans l'avenir de leur entreprise ne sont plus que 57%, contre 64% il y a un mois. Ainsi, toujours inquiets (36%) ou méfiants (28%), nos entrepreneurs semblent souffrir particulièrement de ce printemps social sur lequel ce sont greffés les inondations de fin mai début juin, et avant de mesurer dans les prochains mois l'impact du récent Brexit.
- ▶ Enfin, la mesure des atouts et faiblesses de la France pour un entrepreneur révèle une situation stable sur les atouts, mais marquée par le sentiment que l'évolution des choses est de moins en moins positive avec un indice à 3,7 (4,1 en janvier). C'est notamment le cas des soutiens à l'innovation (45%, en baisse de trois points) et du regard que les français portent sur l'entreprise (30%, en baisse de 7 points). Autre point d'alerte, le pouvoir d'achat des français n'évolue de manière positive que pour 19% d'entre eux, la possibilité de trouver des financements que pour 24% et la fiscalité....10%, pas de quoi redonner aux entreprises de l'espoir avant l'été.



B

Résultats



1

Situation actuelle

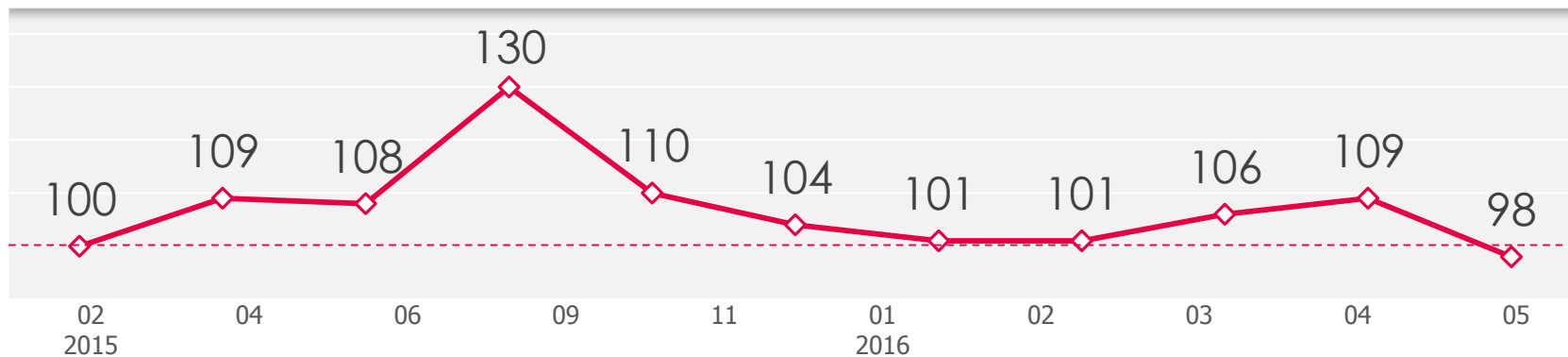


L'indicateur de l'optimisme

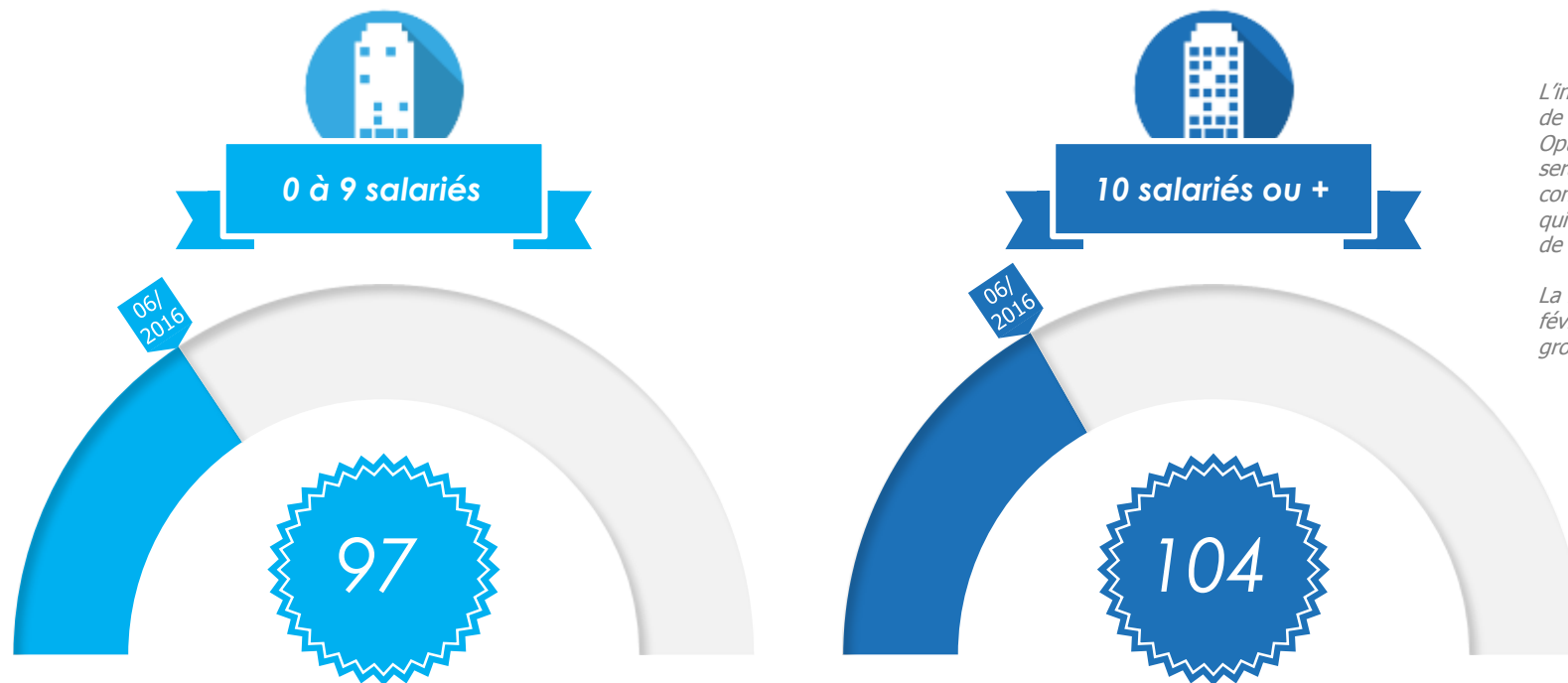


L'indicateur prend en compte la part de répondants qui se déclarent : Optimistes ou qui pensent que ce sera mieux demain, ou qui ont confiance dans leur entreprise ou qui pensent augmenter le nombre de salariés.

La référence est la vague 1 de février 2015 (base 100).

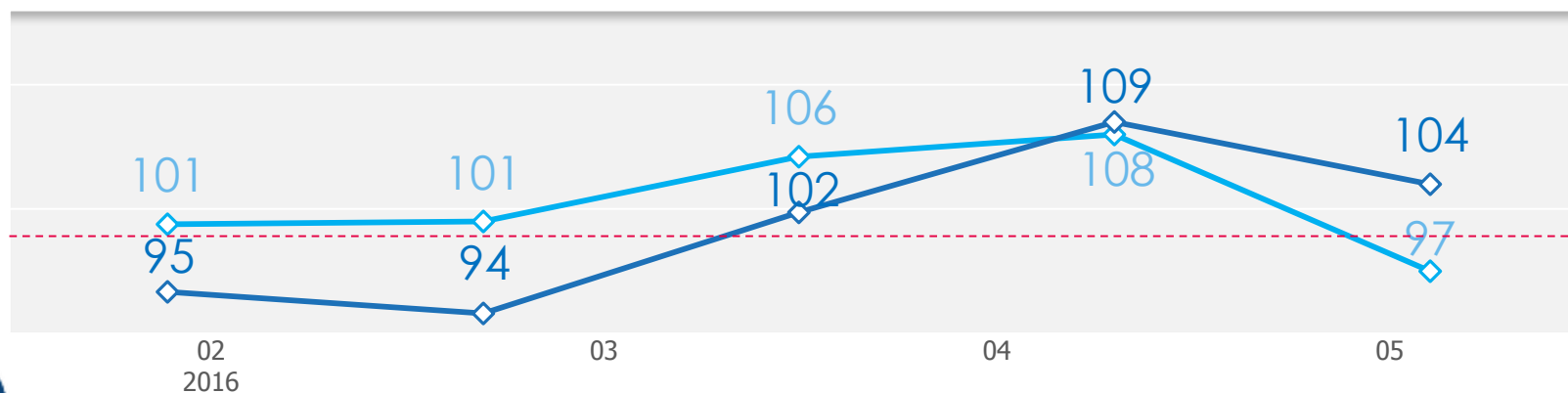


L'indicateur de l'optimisme



L'indicateur prend en compte la part de répondants qui se déclarent : Optimistes ou qui pensent que ce sera mieux demain, ou qui ont confiance dans leur entreprise ou qui pensent augmenter le nombre de salariés.

La référence est la vague 1 de février 2015 (base 100) pour chaque groupe d'entreprises

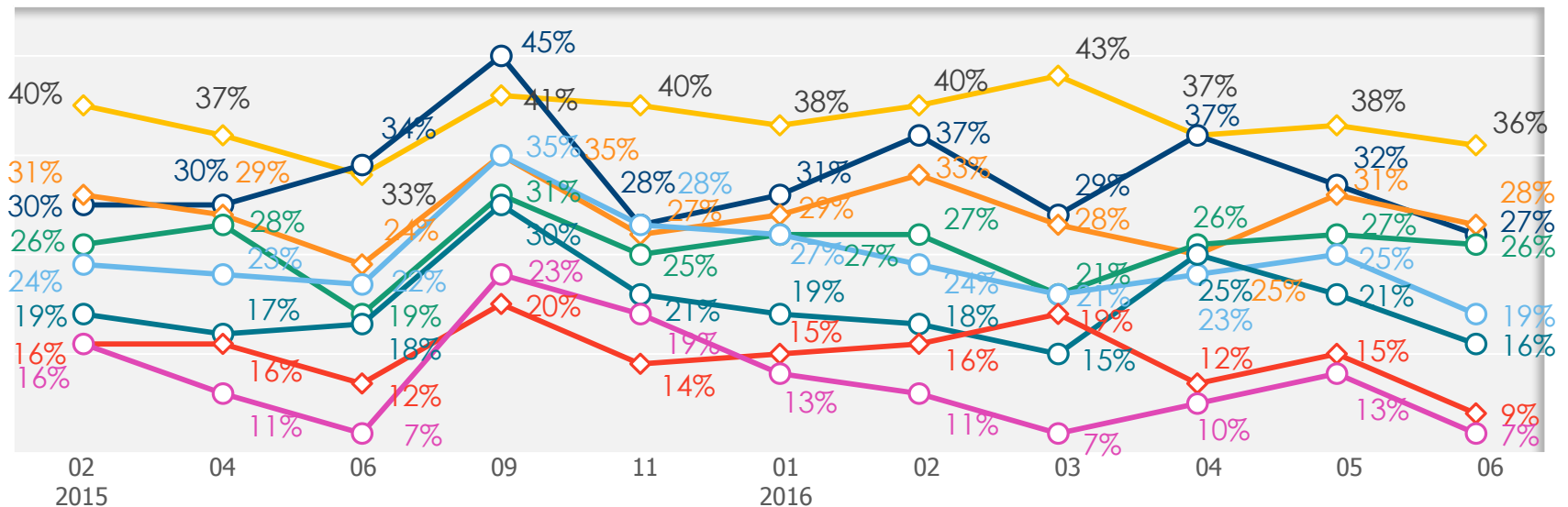
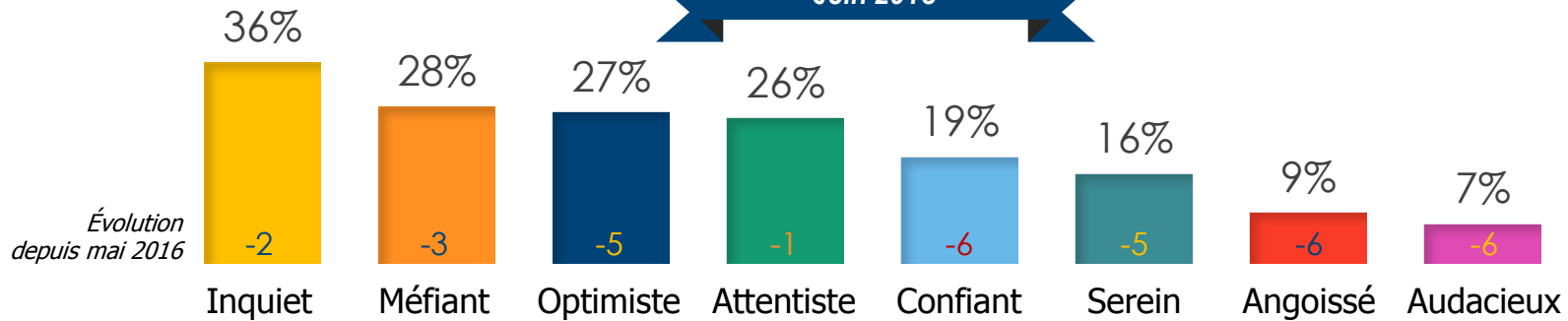


Etat d'esprit actuel

? Parmi les qualificatifs suivants, quels sont ceux qui caractérisent le mieux votre état d'esprit actuel ? (Plusieurs réponses possibles)
 - BASE : 601 CHEFS D'ENTREPRISE

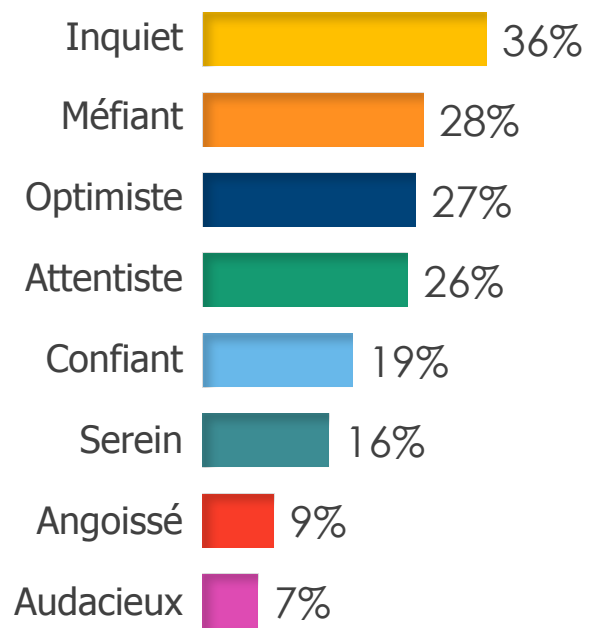


CHEFS D'ENTREPRISE
 - Juin 2016 -



Etat d'esprit actuel

? Parmi les qualificatifs suivants, quels sont ceux qui caractérisent le mieux votre état d'esprit actuel ? (Plusieurs réponses possibles)
 - BASE : 601 CHEFS D'ENTREPRISE



Détail selon...

	...le Secteur d'activité				...la Taille d'entreprise	
	Industrie	Construction	Commerce	Services	0 à 9 salariés	10 salariés ou +
Inquiet	28%	52%	41%	29%	36%	22%
Méfiant	31%	36%	20%	30%	28%	22%
Optimiste	13%	25%	33%	27%	27%	31%
Attentiste	21%	14%	20%	34%	26%	26%
Confiant	27%	10%	15%	22%	18%	30%
Serein	14%	23%	18%	14%	16%	21%
Angoissé	11%	11%	11%	8%	10%	7%
Audacieux	6%	4%	6%	9%	6%	17%



Appréciation de la situation actuelle



Dans le contexte actuel vous êtes plutôt porté à dire... ?

- BASE : 601 CHEFS D'ENTREPRISE -

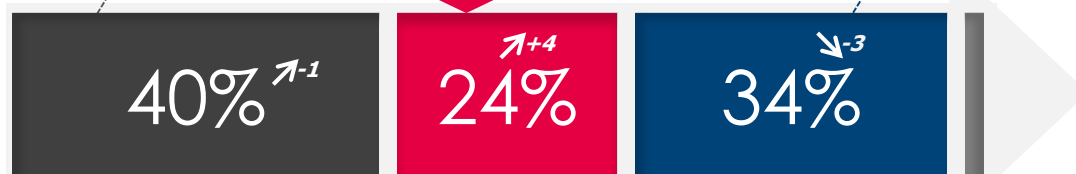


CHEFS D'ENTREPRISE
- Juin 2016 -

C'était mieux hier

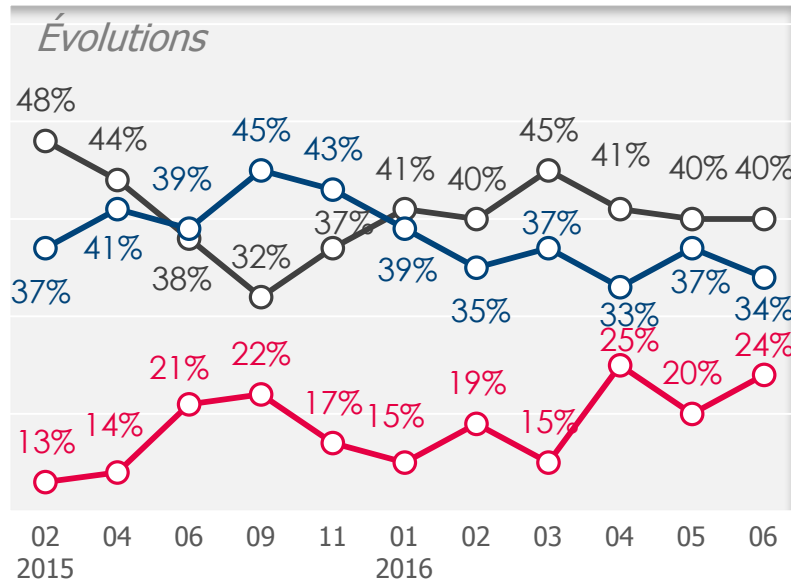
C'est très bien en ce moment

Ce sera mieux demain



↗+ ↘- Evolution depuis mai 2016

NSP : 3%



Détail selon...

	...le Secteur d'activité				...la Taille d'entreprise	
	Industrie	Construction	Commerce	Services	0 à 9 salariés	10 salariés ou +
Mieux hier	34%	45%	47%	35%	40%	27%
Très bien en ce moment	27%	30%	17%	25%	24%	24%
Mieux demain	34%	22%	32%	39%	34%	47%



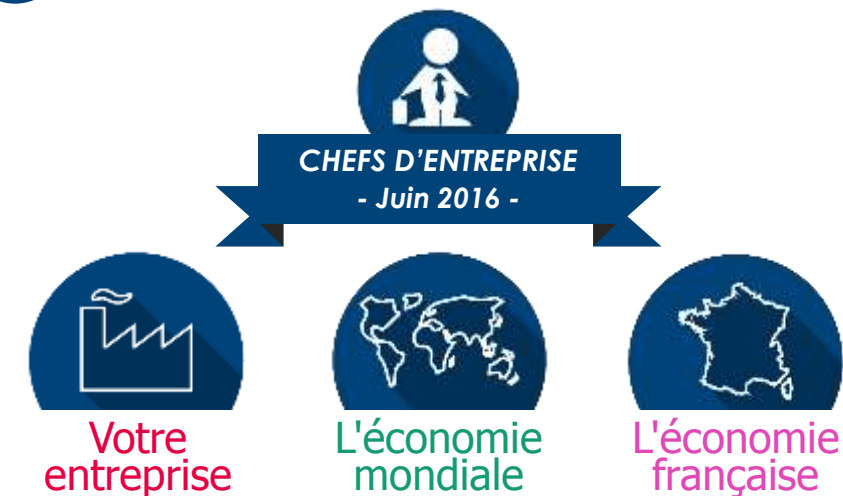
2

Perspectives des chefs d'entreprise

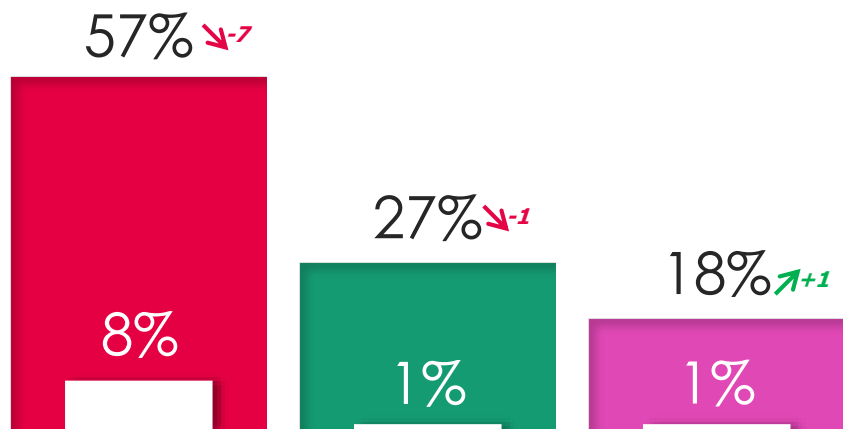


Niveaux de confiance - Perspectives 12 prochains mois

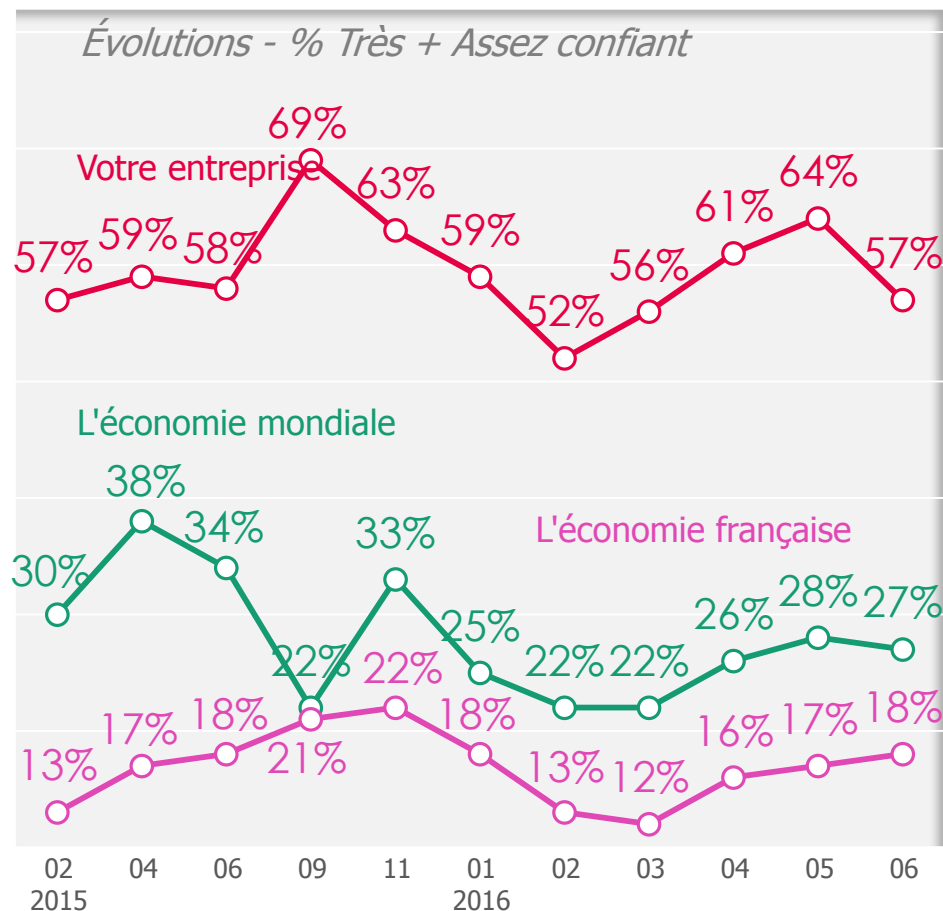
? Concernant les perspectives des 12 prochains mois, diriez-vous que vous êtes très confiant, assez confiant, assez inquiet, très inquiet, pour... ?
 - BASE : 601 CHEFS D'ENTREPRISE



☐ Très confiant ☐ Très + Assez confiant



↗ ↘ Evolution depuis mai 2016



Niveaux de confiance - Perspectives 12 prochains mois

? Concernant les perspectives des 12 prochains mois, diriez-vous que vous êtes très confiant, assez confiant, assez inquiet, très inquiet, pour... ?
 - BASE : 601 CHEFS D'ENTREPRISE

■ Très + Assez confiant



Détail selon...

	...le Secteur d'activité				...la Taille d'entreprise		
	Industrie	Construction	Commerce	Services	0 à 9 salariés	10 salariés ou +	
Votre entreprise	57%	59%	54%	48%	63%	57%	72%
L'économie mondiale	27%	28%	18%	29%	29%	27%	38%
L'économie française	18%	33%	7%	14%	20%	17%	21%



Évolutions pronostiquées des embauches pour 2016



Au cours des 12 prochains mois, votre entreprise envisage-t-elle de ... ?

- BASE : 601 CHEFS D'ENTREPRISE



CHEFS D'ENTREPRISE
- Juin 2016 -

Maintenir le nombre de salariés

86% ↘⁻²

Augmenter le nombre de salariés

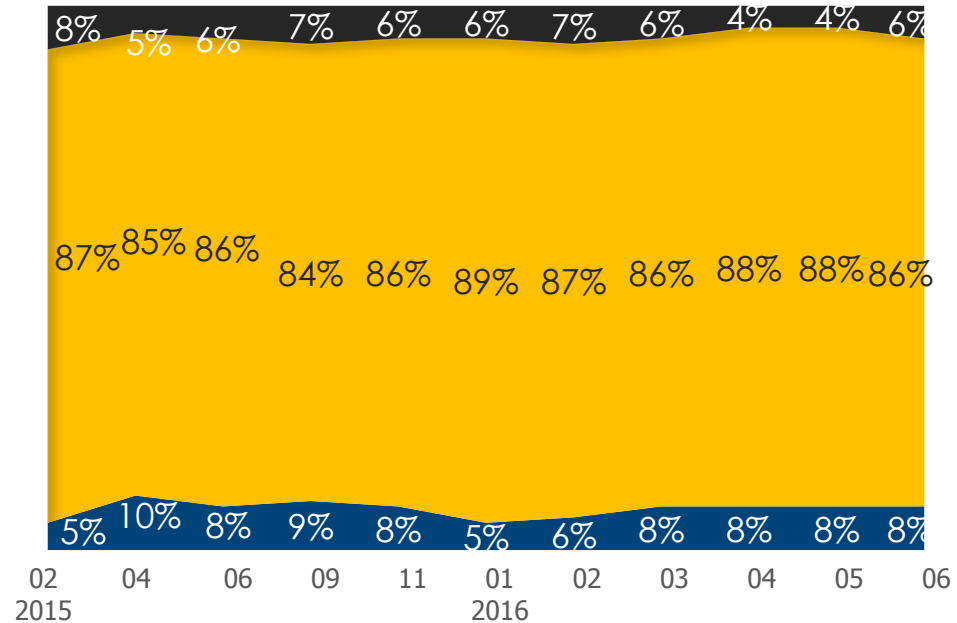
8% →⁼

Réduire le nombre de salariés

6% ↗⁺²

↗+ ↘- Evolution depuis mai 2016

Évolutions



Détail selon...

	...le Secteur d'activité				...la Taille d'entreprise	
	Industrie	Construction	Commerce	Services	0 à 9 salariés	10 salariés ou +
Augmenter	11%	9%	4%	10%	7%	29%
Maintenir	81%	84%	89%	85%	87%	65%
Réduire	8%	7%	7%	5%	6%	6%



Rapport à l'innovation



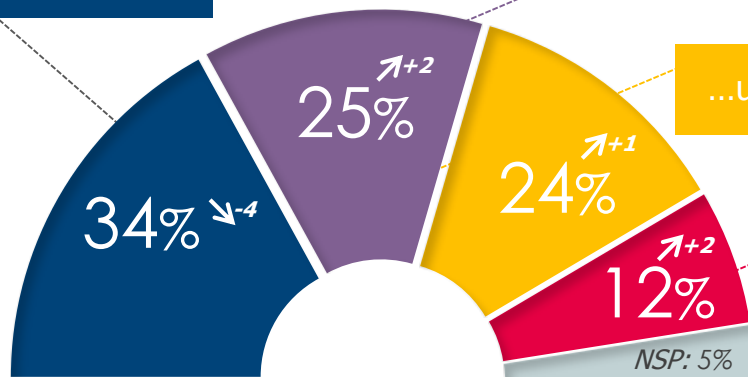
Innover c'est pour votre entreprise avant tout... ?

- BASE : 601 CHEFS D'ENTREPRISE



CHEFS D'ENTREPRISE
- Juin 2016 -

...un investissement

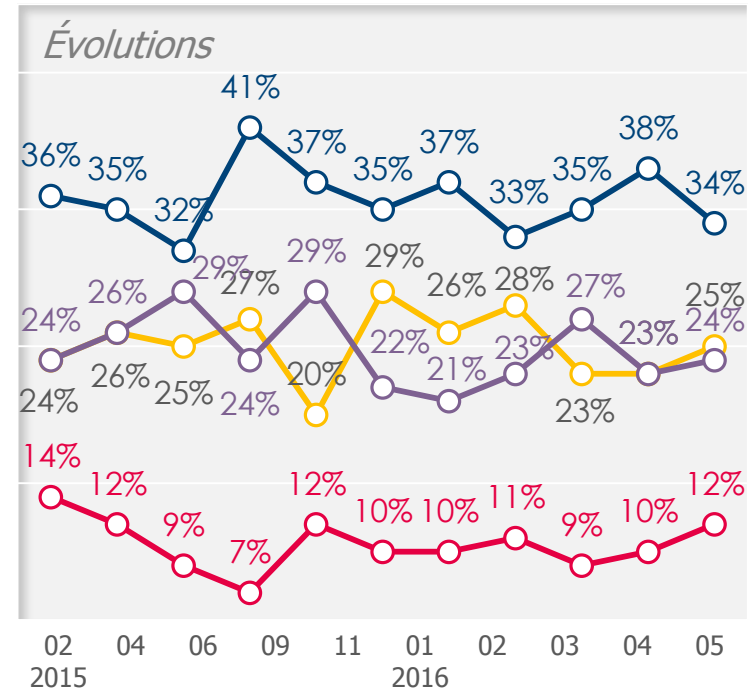


↑+ ↓ Evolution depuis mai 2016

...une condition de survie pour l'entreprise

...une prise de risque

...un mirage plus qu'autre chose



Détail selon...

	...le Secteur d'activité				...la Taille d'entreprise	
	Industrie	Construction	Commerce	Services	0 à 9 salariés	10 salariés ou +
Un investissement	34%	36%	32%	35%	33%	49%
Une condition de survie pour l'entreprise	23%	22%	25%	26%	24%	36%
Une prise de risque	28%	26%	26%	22%	25%	9%
Un mirage plus qu'autre chose	7%	8%	14%	13%	13%	2%



3

Questions d'actualité

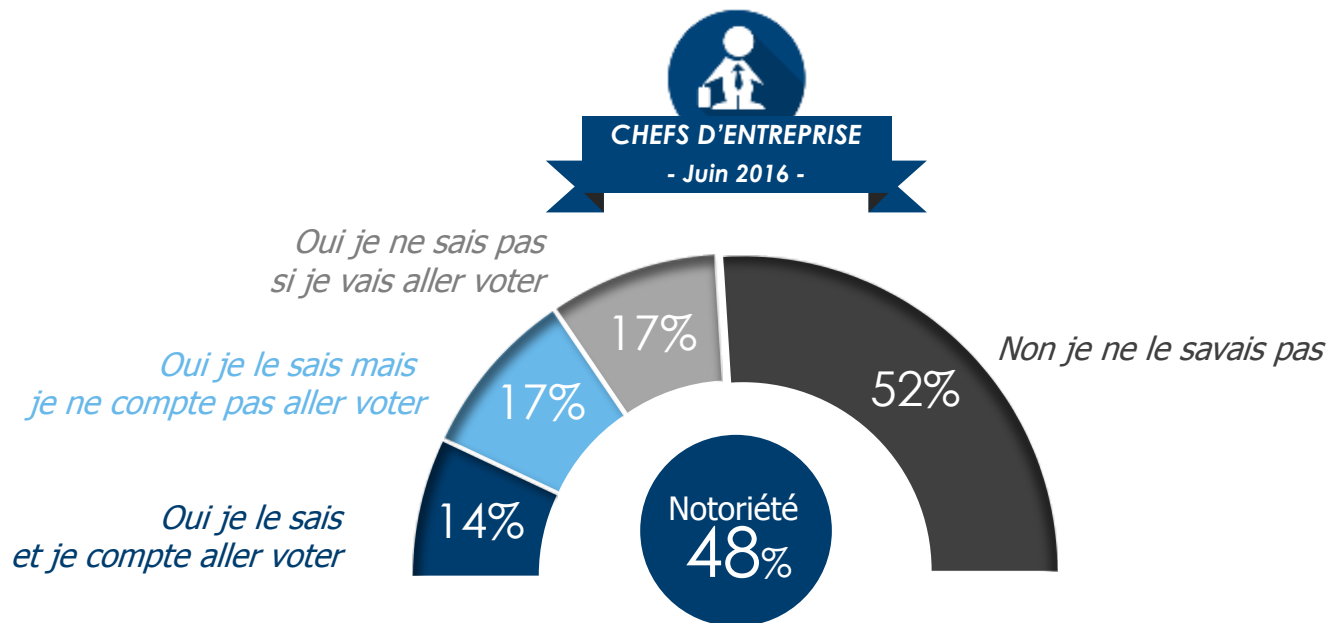


Notoriété des élections dans les CCI



Savez-vous que fin 2016 ont lieu les élections dans les CCI ?

- BASE : 601 CHEFS D'ENTREPRISE



	...le Secteur d'activité				...la Taille d'entreprise	
	Industrie	Construction	Commerce	Services	0 à 9 salariés	10 salariés ou +
% Notoriété	40%	36%	37%	25%	30%	39%
Oui je le sais et je compte aller voter	24%	10%	15%	13%	13%	19%
Oui je le sais mais je ne compte pas aller voter	16%	26%	22%	12%	17%	20%
Oui je ne sais pas si je vais aller voter	12%	29%	20%	13%	18%	15%
Non je ne le savais pas	48%	35%	43%	62%	52%	46%



Impact perçu des grèves de fin mai, début juin



Selon vous les grèves et blocages de fin mai début juin auront-ils un impact sur... ?

- BASE : 601 CHEFS D'ENTREPRISE

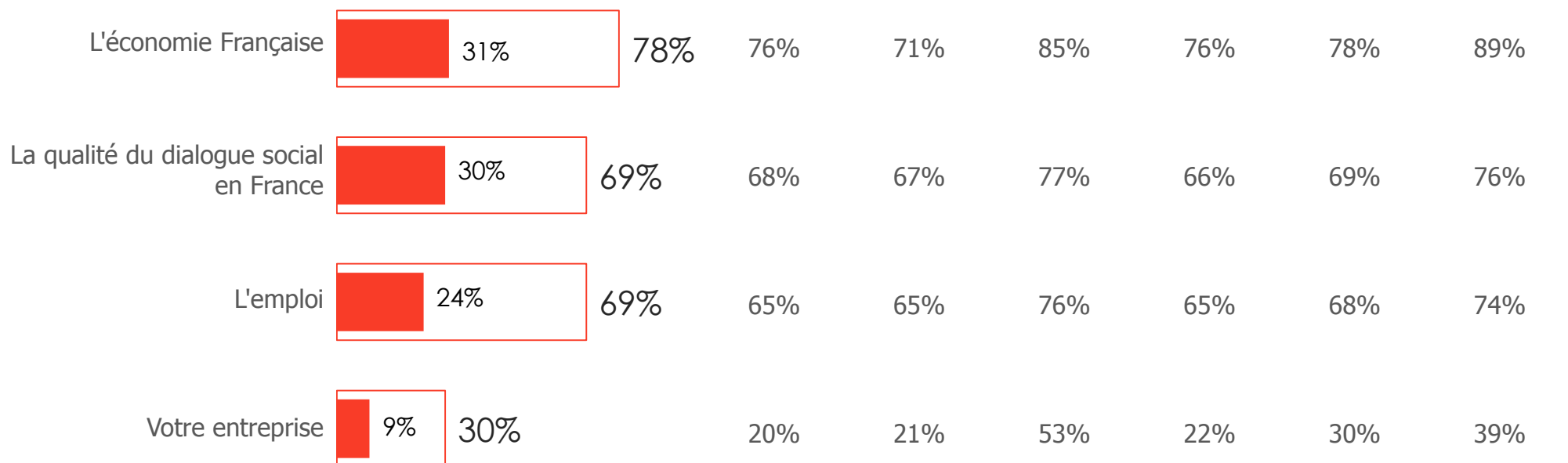


CHEFS D'ENTREPRISE

- Juin 2016 -

Très important Très + Plutôt important

Très + Plutôt important selon...



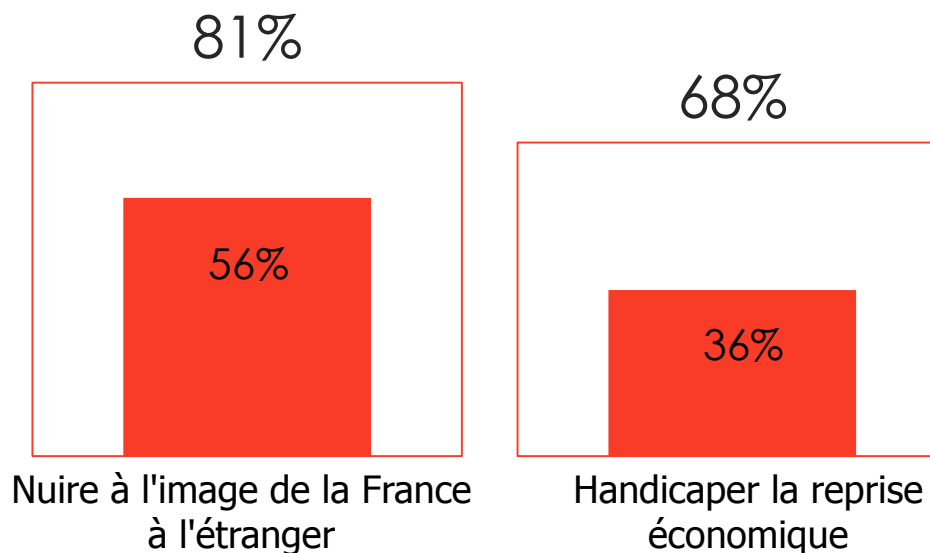
Impact perçu des grèves de fin mai, début juin



Selon vous, la situation de blocage qu'a connu le pays en mai-juin conduit-elle à ...?

- BASE : 601 CHEFS D'ENTREPRISE

Oui tout à fait Oui tout à fait + Plutôt



% Oui tout à fait + Plutôt selon...	...le Secteur d'activité				...la Taille d'entreprise	
	Industrie	Construction	Commerce	Services	0 à 9 salariés	10 salariés ou +
Nuire à l'image de la France à l'étranger	70%	80%	86%	79%	80%	91%
Handicaper la reprise économique	68%	63%	74%	66%	68%	79%

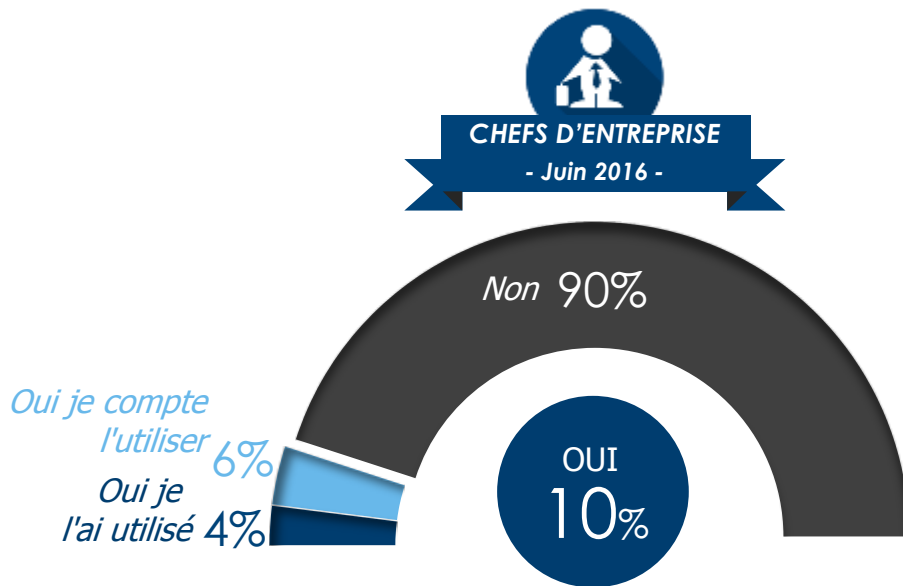


Notoriété & usage du dispositif de prime à l'embauche



En 2016, chaque entreprise ou association qui engage un nouveau salarié rémunéré jusqu'à 1 900 € brut mensuels, bénéficie durant les 2 premières années du contrat, d'une prime trimestrielle de 500 €, soit 4 000 € au total. Avez-vous utilisé ce dispositif ou Prévoyez-vous d'utiliser ce dispositif dans votre entreprise en 2016 ?

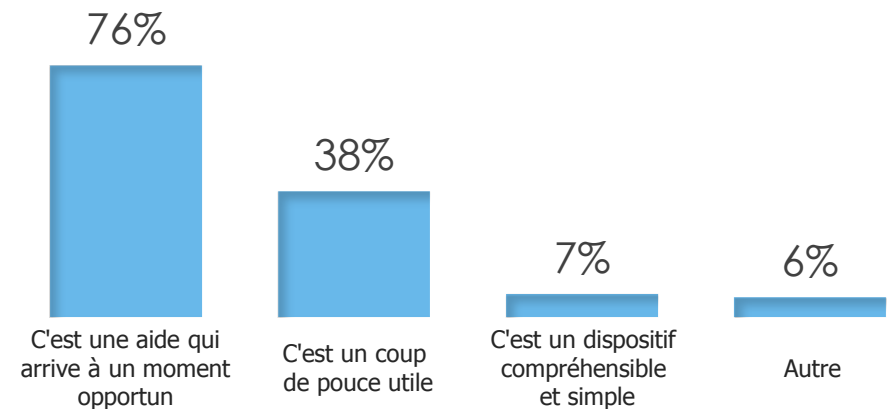
- BASE : 601 CHEFS D'ENTREPRISE



	...le Secteur d'activité				...la Taille d'entreprise	
	Industrie	Construction	Commerce	Services	0 à 9 salariés	10 salariés ou +
Oui	7%	11%	9%	10%	8%	40%
Oui et utilisé	4%	5%	4%	3%	3%	18%
compte l'utiliser	3%	6%	5%	7%	5%	22%
Non	93%	89%	91%	90%	92%	60%

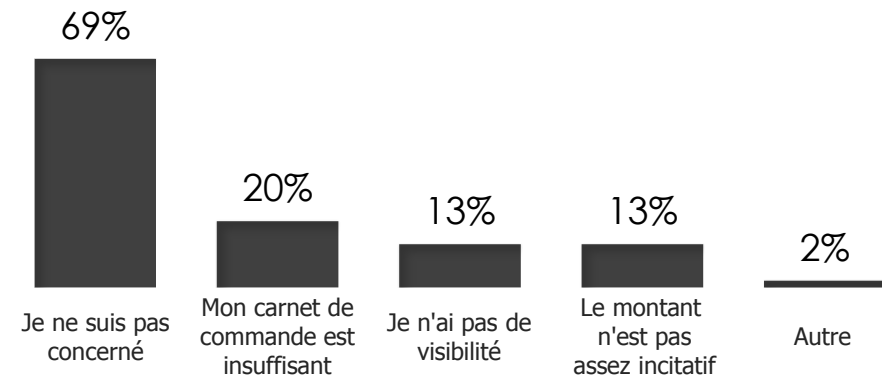
Pour quelle raison pensez-vous utiliser ce dispositif ?
plusieurs réponses possibles

- BASE : 58 CHEFS D'ENTREPRISE SOUHAITANT UTILISER LE DISPOSITIF



Pour quelle raison ne pensez-vous pas utiliser ce dispositif ?
plusieurs réponses possibles

- BASE : 543 CHEFS D'ENTREPRISE NE SOUHAITANT PAS UTILISER LE DISPOSITIF

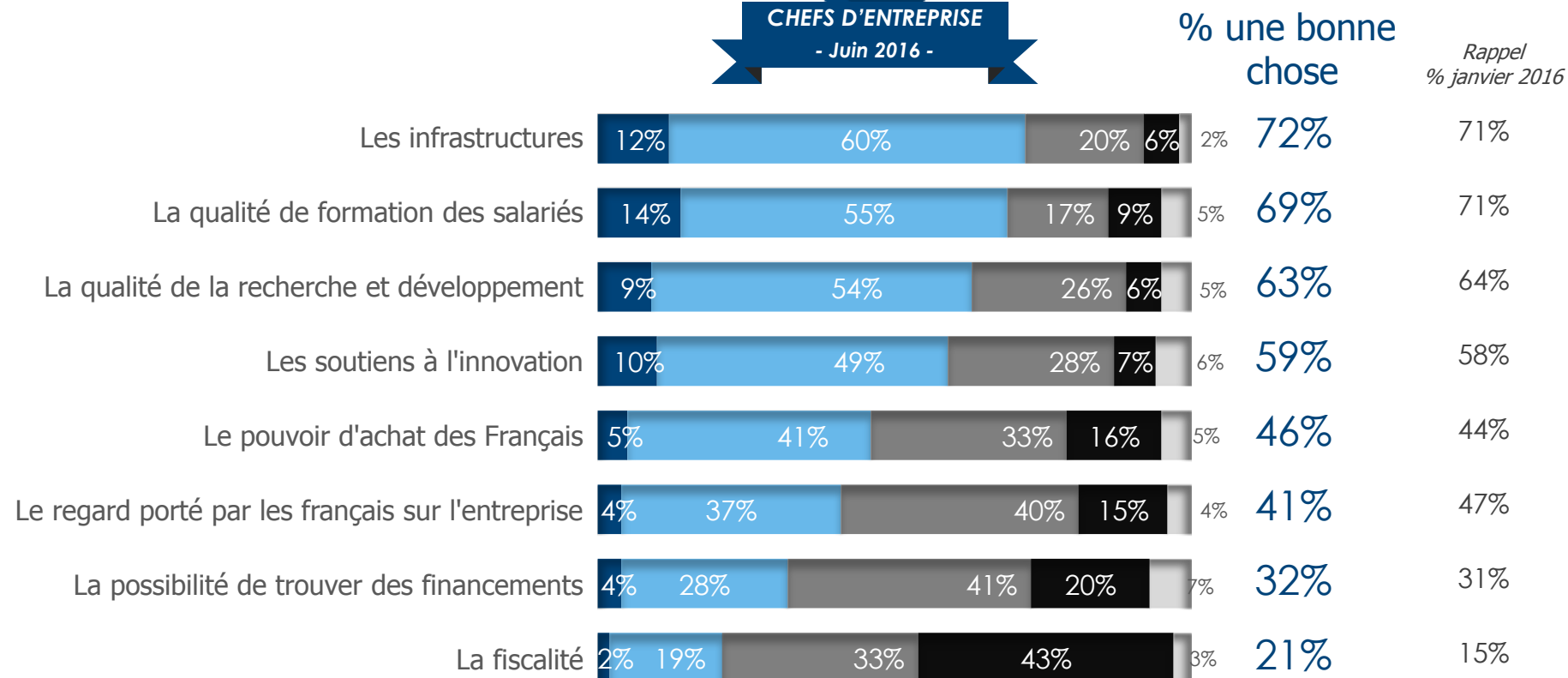


Etre entrepreneur en France: quels atouts?



Sur chacune de ces dimensions être entrepreneur en France est une très bonne chose, une assez bonne chose, une assez mauvaise ou une très mauvaise chose ?

- BASE : 601 CHEFS D'ENTREPRISE



Une très bonne chose
 Une assez bonne chose
 Une assez mauvaise
 Une très mauvaise chose



Etre entrepreneur en France: quels atouts?



Sur chacune de ces dimensions être entrepreneur en France est une très bonne chose, une assez bonne chose, une assez mauvaise ou une très mauvaise chose ?

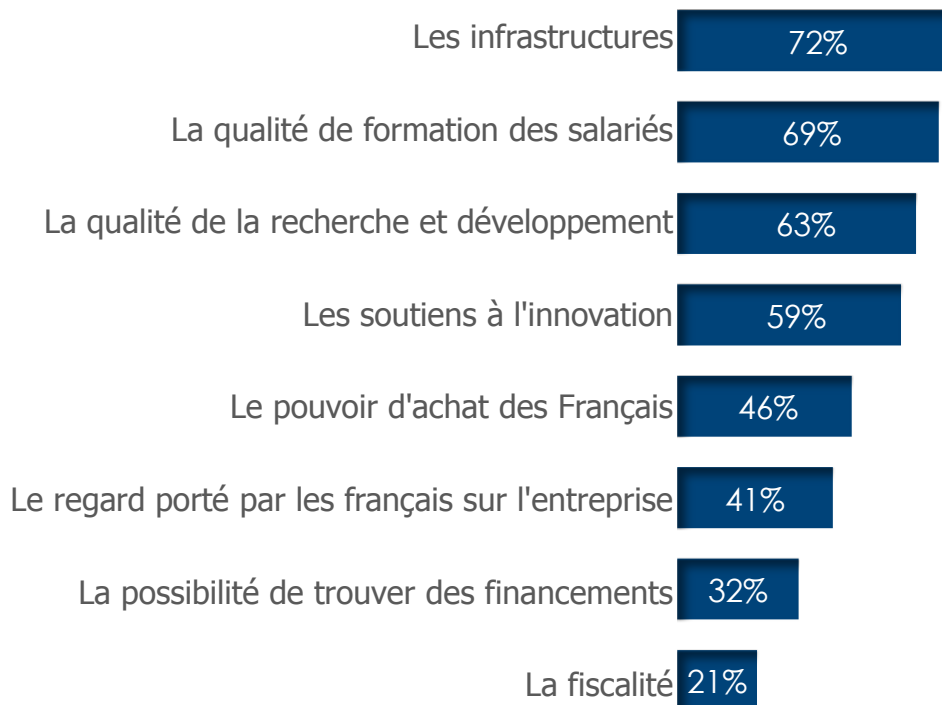
- BASE : 601 CHEFS D'ENTREPRISE



CHEFS D'ENTREPRISE

- Juin 2016 -

Total une bonne chose



Détail selon...

	...le Secteur d'activité				...la Taille d'entreprise	
	Industrie	Construction	Commerce	Services	0 à 9 salariés	10 salariés ou +
Les infrastructures	68%	74%	72%	72%	72%	82%
La qualité de formation des salariés	67%	73%	63%	72%	69%	83%
La qualité de la recherche et développement	64%	72%	58%	64%	63%	71%
Les soutiens à l'innovation	51%	66%	62%	55%	58%	73%
Le pouvoir d'achat des Français	48%	45%	44%	46%	44%	66%
Le regard porté par les français sur l'entreprise	43%	47%	36%	43%	41%	45%
La possibilité de trouver des financements	37%	41%	30%	31%	31%	53%
La fiscalité	24%	22%	19%	22%	21%	23%



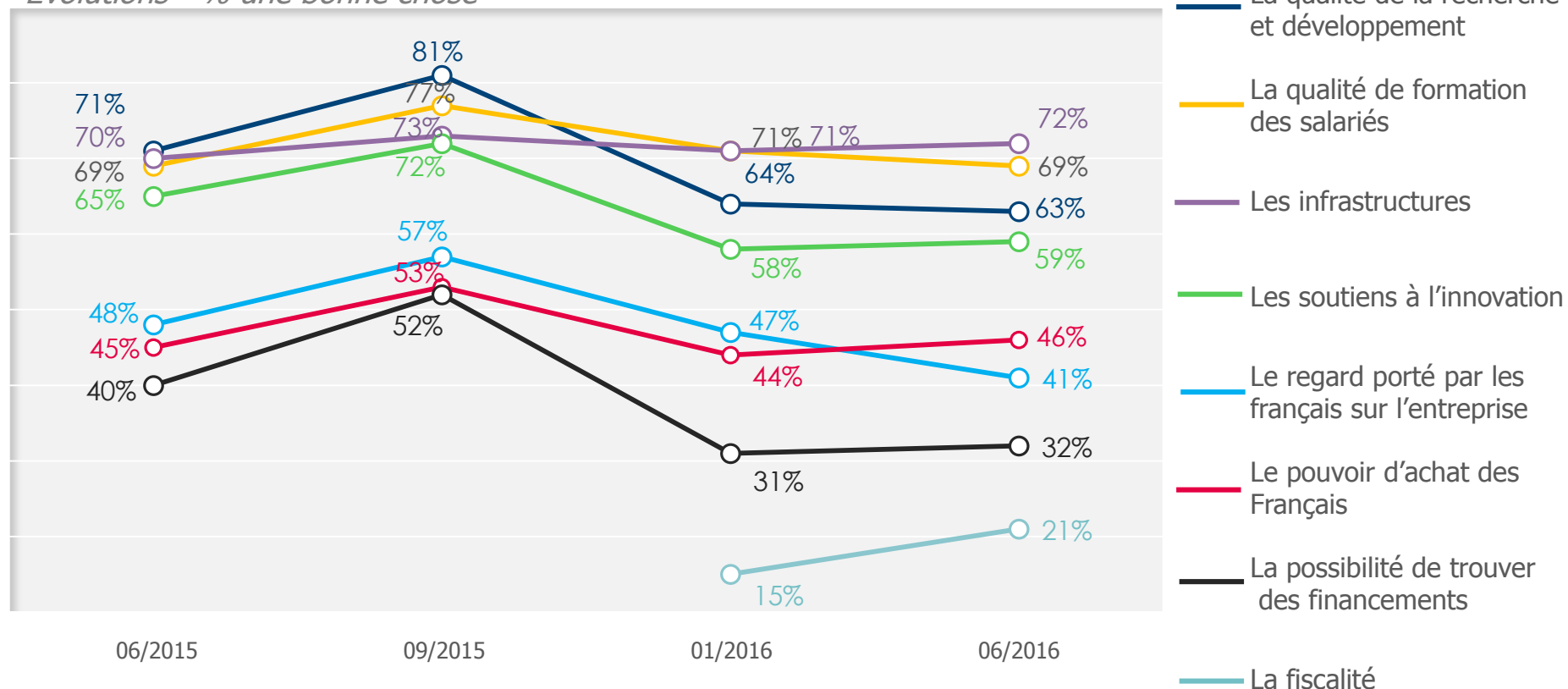
Etre entrepreneur en France: quels atouts?



Sur chacune de ces dimensions être entrepreneur en France est une très bonne chose, une assez bonne chose, une assez mauvaise ou une très mauvaise chose ?

- BASE : 601 CHEFS D'ENTREPRISE

Évolutions - % une bonne chose

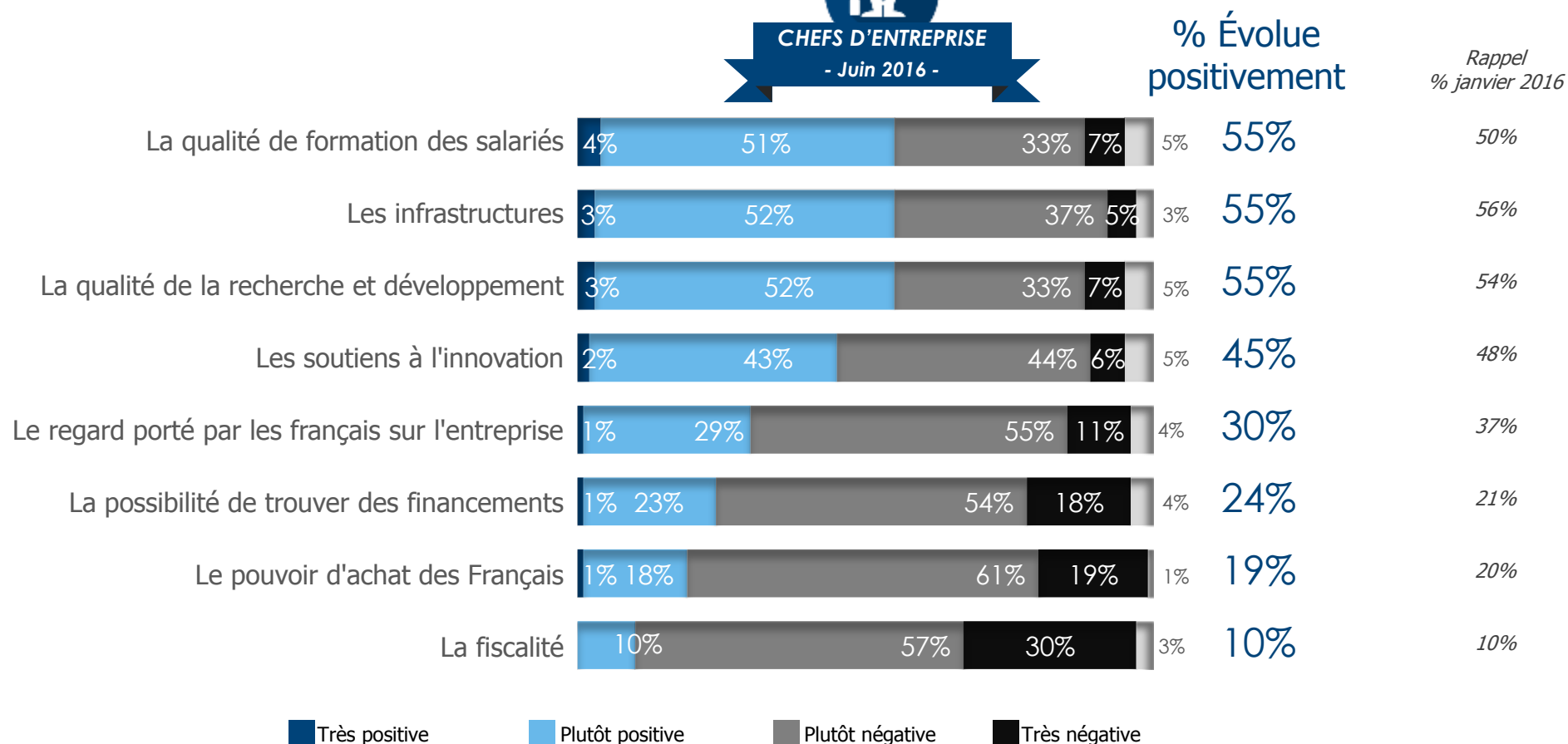


Etre entrepreneur en France: Evolution des atouts et freins



Et chacune de ces dimensions évolue de manière très positive, plutôt positive, plutôt négative ou très négative ?

- BASE : 601 CHEFS D'ENTREPRISE



Très positive
 Plutôt positive
 Plutôt négative
 Très négative



Etre entrepreneur en France: Evolution des atouts et freins



Et chacune de ces dimensions évolue de manière très positive, plutôt positive, plutôt négative ou très négative ?

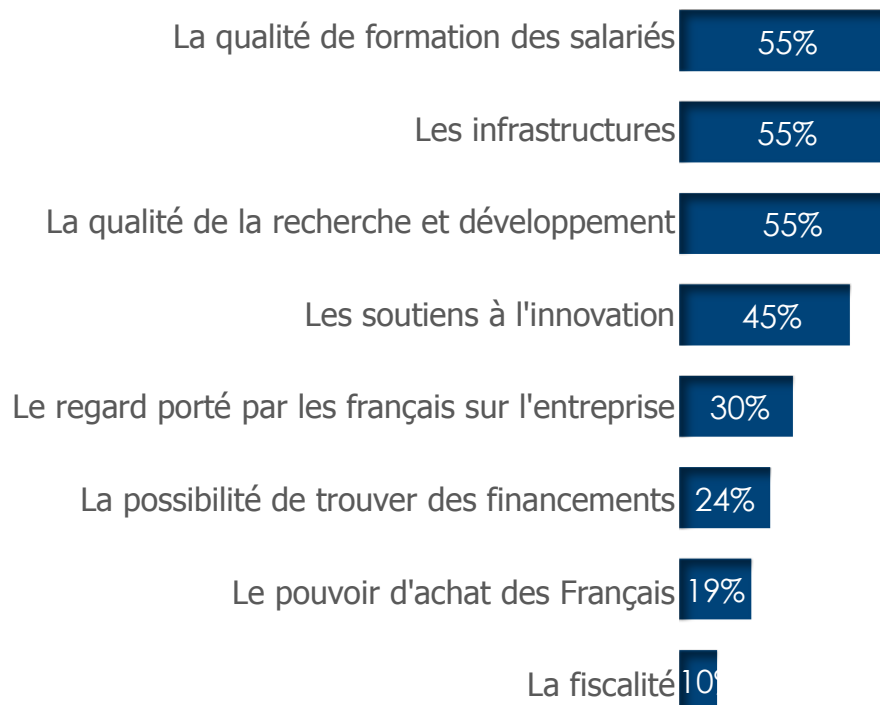
- BASE : 601 CHEFS D'ENTREPRISE



CHEFS D'ENTREPRISE

- Juin 2016 -

Total Évolue positivement



Détail selon...

	...le Secteur d'activité				...la Taille d'entreprise	
	Industrie	Construction	Commerce	Services	0 à 9 salariés	10 salariés ou +
La qualité de formation des salariés	50%	49%	51%	59%	54%	65%
Les infrastructures	57%	54%	50%	57%	54%	65%
La qualité de la recherche et développement	50%	58%	54%	55%	54%	65%
Les soutiens à l'innovation	39%	49%	45%	43%	43%	59%
Le regard porté par les français sur l'entreprise	39%	37%	27%	29%	30%	31%
La possibilité de trouver des financements	21%	32%	29%	20%	24%	38%
Le pouvoir d'achat des Français	22%	12%	19%	19%	18%	22%
La fiscalité	22%	14%	11%	7%	10%	14%



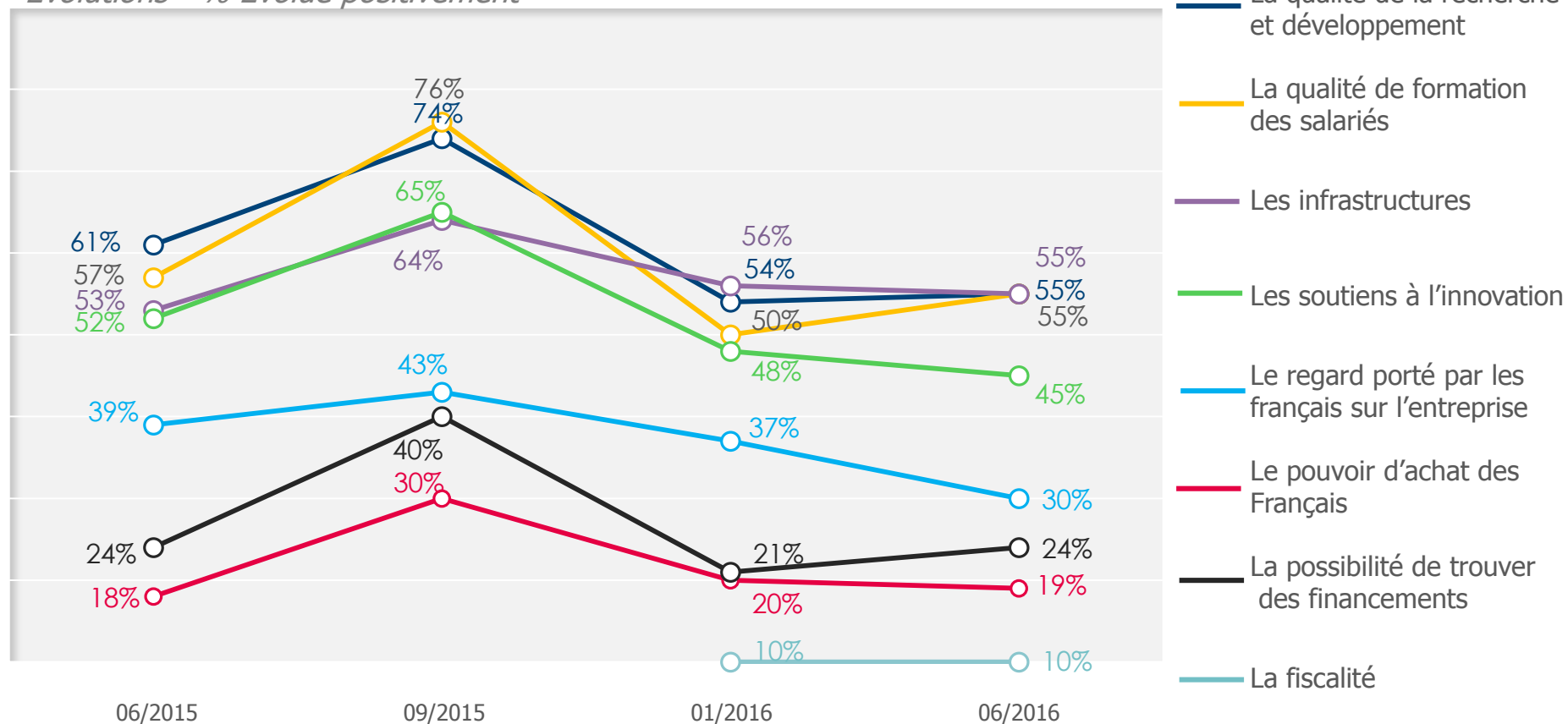
Etre entrepreneur en France: Evolution des atouts et freins



Et chacune de ces dimensions évolue de manière très positive, plutôt positive, plutôt négative ou très négative ?

- BASE : 601 CHEFS D'ENTREPRISE

Évolutions - % Évolue positivement





Et chacune de ces dimensions évolue de manière très positive, plutôt positive, plutôt négative ou très négative ?

- BASE : 601 CHEFS D'ENTREPRISE

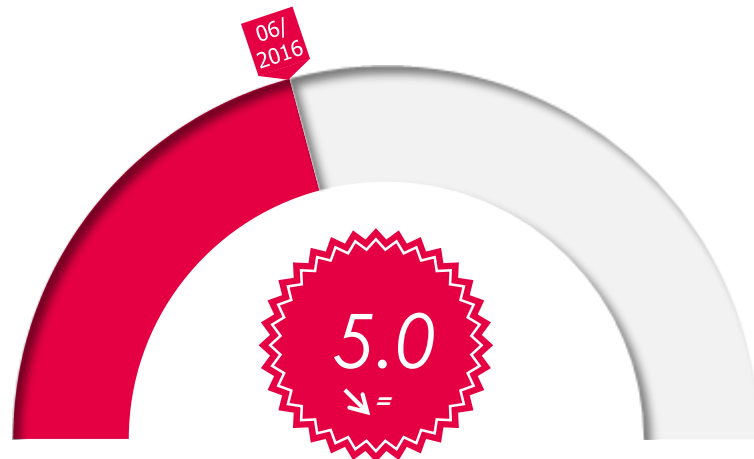


CHEFS D'ENTREPRISE

- Juin 2016 -

La France des entrepreneurs

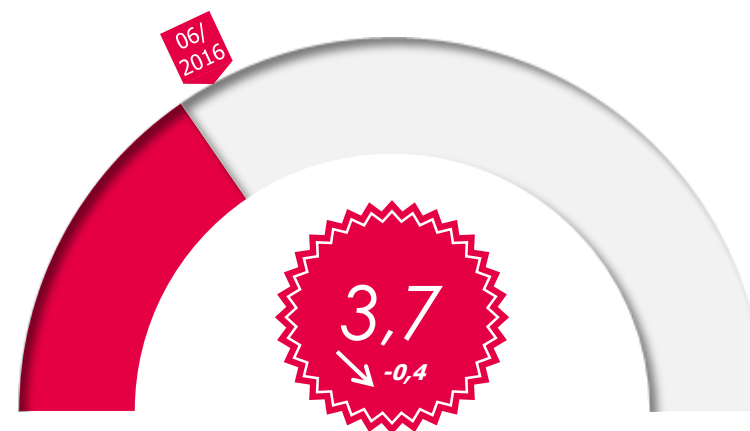
Indice des atouts



Appréciation agrégée des dimensions qui font de la France un territoire attractif ou pas pour les entrepreneurs et en détail: la qualité de la recherche et développement, les infrastructures, la qualité de formation des salariés, les soutiens à l'innovation, le regard des Français sur l'entreprise, le pouvoir d'achat des Français et la possibilité de trouver des financements

La France des entrepreneurs

Indice de progression des atouts



Appréciation agrégée des dimensions qui évoluent de manière positive ou non en France pour les entrepreneurs et en détail: la qualité de la recherche et développement, les infrastructures, la qualité de formation des salariés, les soutiens à l'innovation, le regard des Français sur l'entreprise, le pouvoir d'achat des Français et la possibilité de trouver des financements

↗+ ↘- Evolution depuis janvier 2016



Etre entrepreneur en France : mapping des atouts et freins



Et chacune de ces dimensions évolue de manière très positive, plutôt positive, plutôt négative ou très négative ?

- BASE : 601 CHEFS D'ENTREPRISE

