

*“opinionway*

*pour*



# La grande consultation des entrepreneurs

Vague 66 – Janvier 2022

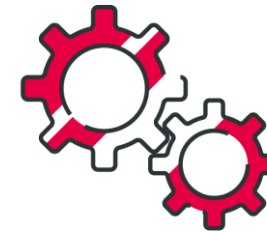


# Méthodologie & principaux enseignements

Vague 66 – Janvier 2022

“*opinionway*” pour





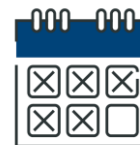
Étude réalisée auprès d'un échantillon de **610 dirigeants d'entreprise**.



La **représentativité** de l'échantillon a été assurée par un redressement selon le secteur d'activité et la taille, après stratification par région d'implantation.



L'échantillon a été interrogé **par téléphone**.



Les interviews ont eu lieu **du 11 au 21 janvier 2022**.



OpinionWay a réalisé cette enquête en appliquant les procédures et règles de la **norme ISO 20252**.

# Les doutes sur la fin de la cinquième vague minent le moral des dirigeants



- ▶ L'épidémie de Covid-19 continue d'user l'optimisme des dirigeants d'entreprise. Comme en décembre dernier, l'indicateur baisse encore en ce début d'année : il perd 7 points et s'établit à 80, un niveau qui n'avait pas été aussi faible depuis mai 2021. Ce recul est principalement dû à l'affaissement du moral des dirigeants des plus petites entreprises, employant 0 à 9 salariés (-7 points, 79). A l'inverse, le moral des chefs d'entreprises plus importantes, comptant 10 salariés ou plus, affiche une embellie (+4 points, 96), bien que contenue : son niveau reste loin de celui observé en novembre dernier (110).
- ▶ La baisse de l'optimisme des chefs d'entreprise reflète leur légère perte de confiance concernant les perspectives de leur entreprise : (-3 points, 64%). Cela concerne particulièrement les dirigeants des petites entreprises (-3 points, 63%), ceux des entreprises de 10 salariés et plus affichant ici aussi plus de sérénité pour l'activité de leur organisation dans les 12 prochains mois (87%, +2 points).
  - Les dynamiques sont les mêmes concernant la confiance dans l'avenir des économies française et mondiale. Les dirigeants des entreprises de 10 salariés et plus se montrent plus positifs qu'en décembre (respectivement +9 points et +5 points) alors que ceux des entreprises plus petites gardent un avis comparable à celui du mois dernier : -3 points concernant l'économie française, avis stable pour l'économie mondiale.
- ▶ Interrogés plus précisément sur leur état d'esprit durant cette vague épidémique, les chefs d'entreprise expriment principalement des sentiments négatifs : 85% d'entre eux en citent au moins un. Les qualificatifs qui reviennent le plus sont la fatigue (38%) et l'incertitude (30%), tandis qu'un répondant sur cinq cite également l'inquiétude (19%), la résignation (19%) ou la colère (18%). Un tiers des dirigeants trouve tout de même les ressources pour afficher un état d'esprit positif : 28% évoquent de l'espoir et 16% de la confiance.
- ▶ La rudesse de ce qu'expriment les dirigeants témoigne de la difficulté de la gestion de cette vague, d'une ampleur comparable aux précédentes : 83% des dirigeants expliquent que la vague actuelle est au moins aussi compliquée à gérer que les précédentes (63%), voire plus compliquée (20%) .

# Les contraintes sanitaires restent les principales inquiétudes des dirigeants



- ▶ Les difficultés que rencontrent les dirigeants sont le plus souvent directement liées à des problèmes RH en lien avec la pandémie : 56% citent la mise en place du télétravail obligatoire de 3 jours et 29% l'absentéisme dû aux 'cas contact'. Pour autant, d'autres problèmes – d'ordre matériel et pouvant aussi être les conséquences de la crise sanitaire – sont également mentionnés : 24% des chefs d'entreprise font état de difficultés d'approvisionnement, 17% de problèmes de trésorerie et 11% d'une gestion des stocks compliquée.
  - Les secteur des services, qui regroupe le plus de métiers compatibles avec le télétravail, est celui dans lequel les chefs d'entreprise citent le plus le télétravail obligatoire comme une difficulté (60%).
  - Chaque salarié étant un 'cas contact' potentiel, les dirigeants des entreprises en comptant 10 ou plus évoquent bien davantage l'absentéisme des potentiels malades de la Covid-19 comme difficulté (57% contre 27% dans les entreprises plus petites).
- ▶ Le télétravail obligatoire étant la première difficulté qu'ils rencontrent, les dirigeants se montrent assez logiquement peu réceptifs à l'idée que des amendes soient en plus distribuées aux entreprises qui ne respecteraient pas l'obligation (65% y sont opposés, dont 37% *tout à fait opposés*). Plus souvent concernés par cette obligation, mais aussi plus structurés pour faire respecter un cadre légal, les dirigeants des entreprises comptant 10 salariés ou plus apparaissent plus partagés : 45% se disent favorables à la mesure, contre 53% qui y sont opposés.
- ▶ Alors que l'échéance de l'élection présidentielle approche, les dirigeants semblent avoir aujourd'hui un peu plus de facilité à déterminer ce qu'ils pourront tirer ou non de ce scrutin. 16% ne se prononcent toujours pas sur cette question, un chiffre qui demeure important certes, mais en baisse de 6 points par rapport à décembre dernier, ce qui démontre leur prise de position en la matière. Toutefois, la grande majorité n'anticipe toujours aucun effet concret et bénéfique pour l'économie français (58%, +3 points). Le pouvoir d'achat, l'emploi ainsi que la formation forment le trio de tête des enjeux prioritaires selon les dirigeants, mais avec des taux en baisse vertigineuse par rapport à la dernière vague, preuve que malgré l'approche du scrutin, les dirigeants ne manifestent que peu d'espoir à cet égard.

# Un dirigeant sur deux voit sa banque comme un partenaire



- ▶ Face à la crise, les dirigeants peuvent compter sur le soutien de leur banque que la moitié considère comme un véritable partenaire (46%), sinon a minima comme un prestataire (41%). Seulement 8% perçoivent leur banque comme un frein pour leur organisation.
  - Les dirigeants des entreprises comptant au moins 10 salariés ont une vision particulièrement positive du rôle de leur banque. 63% d'entre eux considèrent leur banque comme un partenaire, contre 45% dans les entreprises plus petites.
- ▶ La majorité des dirigeants déclare que ce soutien est resté aussi fiable depuis le début de la crise : 83% des chefs d'entreprise jugent que leur relation avec leur banque est restée stable. Dans le secteur du commerce, qui concentre notamment les cafés, hôtels et restaurants fortement touchés par la pandémie, le taux monte à 90%, un signe rassurant pour l'avenir de ces activités.
- ▶ Enfin, concernant la cotation des entreprises par la Banque de France, les dirigeants d'entreprise se révèlent très peu informés. 76% déclarent ne pas connaître ce système, et seuls 5% se sentent capables d'expliquer en quoi il consiste. La connaissance est à peine meilleure chez les dirigeants des entreprises comptant 10 salariés ou plus : 10% d'entre eux pourraient expliquer comment fonctionne le système de cotation.



# Les résultats

Vague 66 – Janvier 2022

“*opinionway*” pour



# Les questions d'actualité

Vague 66 – Janvier 2022

“*opinionway*” pour



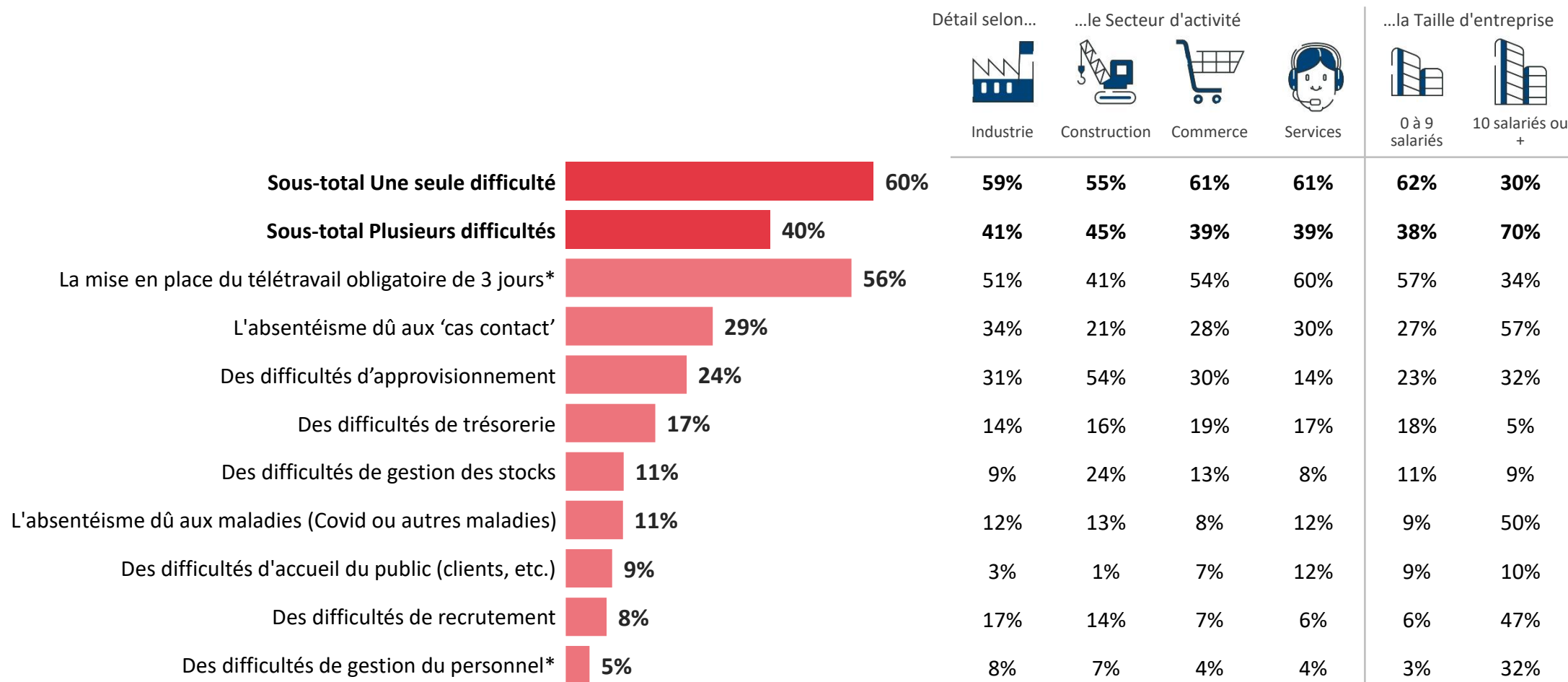


# Les difficultés rencontrées par les entreprises



Q : En ce début d'année 2022, quelles sont toutes les difficultés rencontrées par votre entreprise ?

Plusieurs réponses possibles, total supérieur à 100%

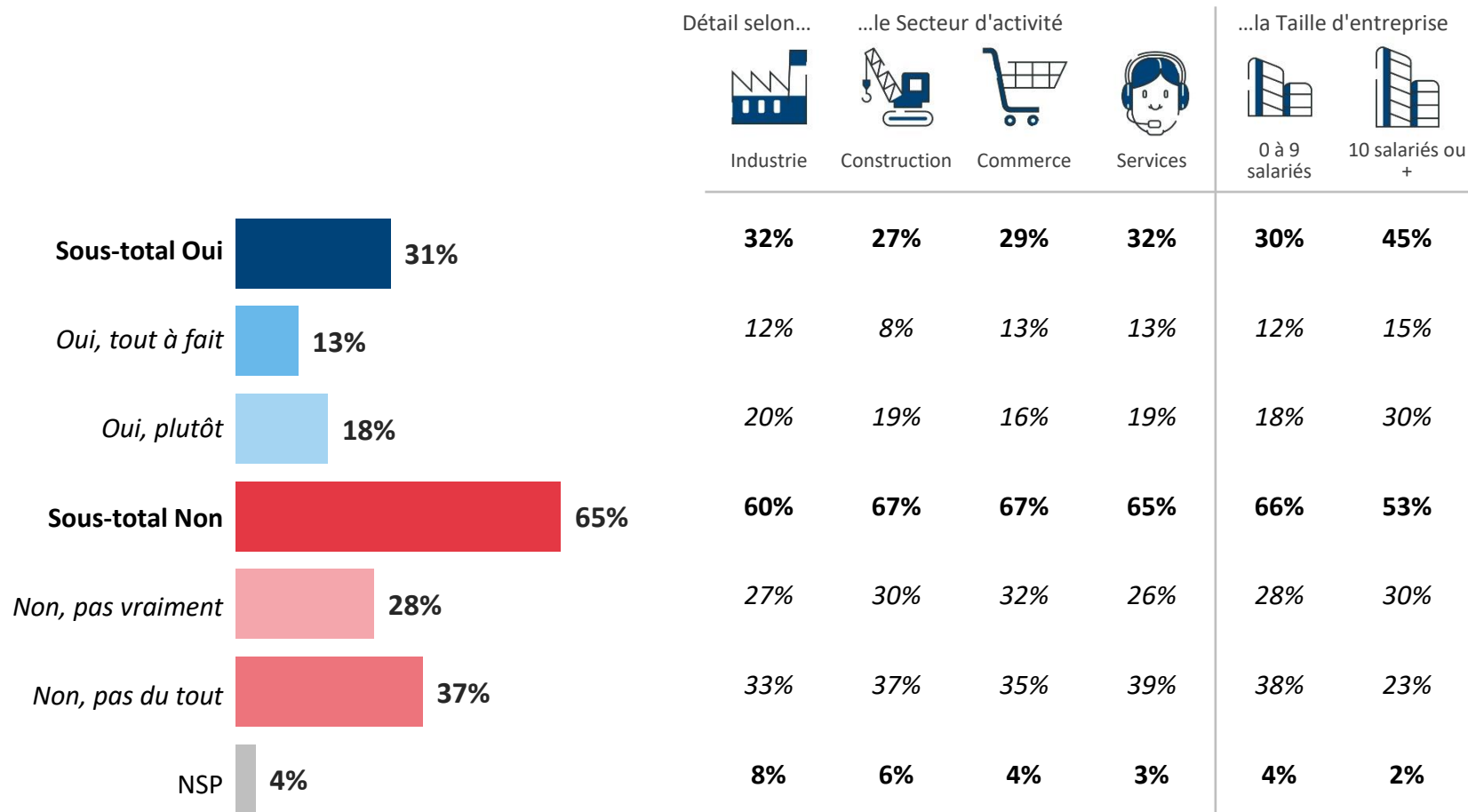


\*Items posés aux entreprises d'au moins un salarié

# L'adhésion aux sanctions prévues en cas de non respect du protocole sanitaire en entreprise



Q : En cas de non-respect du protocole sanitaire en entreprise (incluant le télétravail obligatoire), les entreprises risquent une sanction financière de 1 000 € par salarié et jusqu'à 50 000 € au maximum. Approuvez-vous ou non la mise en place de cette mesure ?

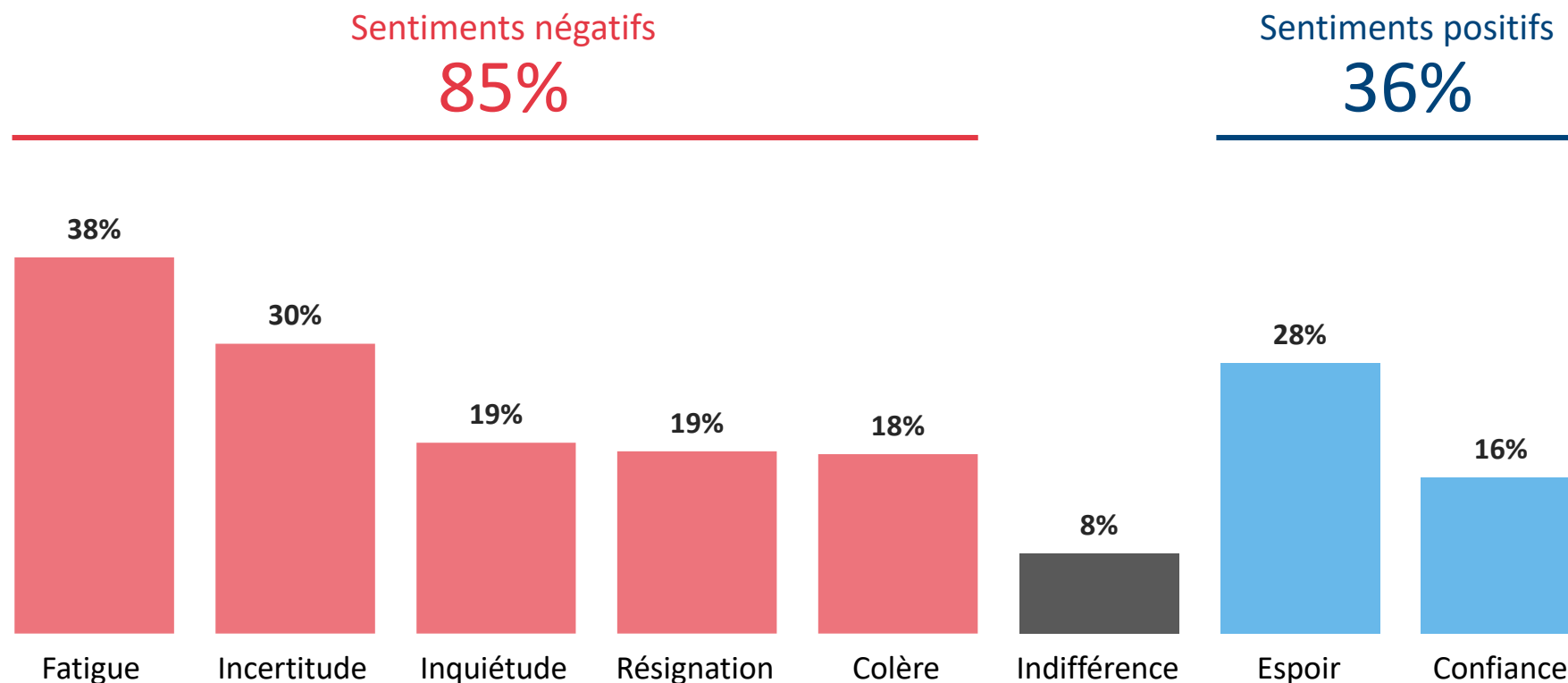


# L'état d'esprit actuel vis-à-vis de cette nouvelle vague d'épidémie de Covid



Q : Parmi les qualificatifs suivants, quels sont ceux qui caractérisent le mieux votre état d'esprit actuel vis-à-vis de cette nouvelle vague d'épidémie de Covid « Delta / Omicron » ?

Plusieurs réponses possibles, total supérieur à 100%

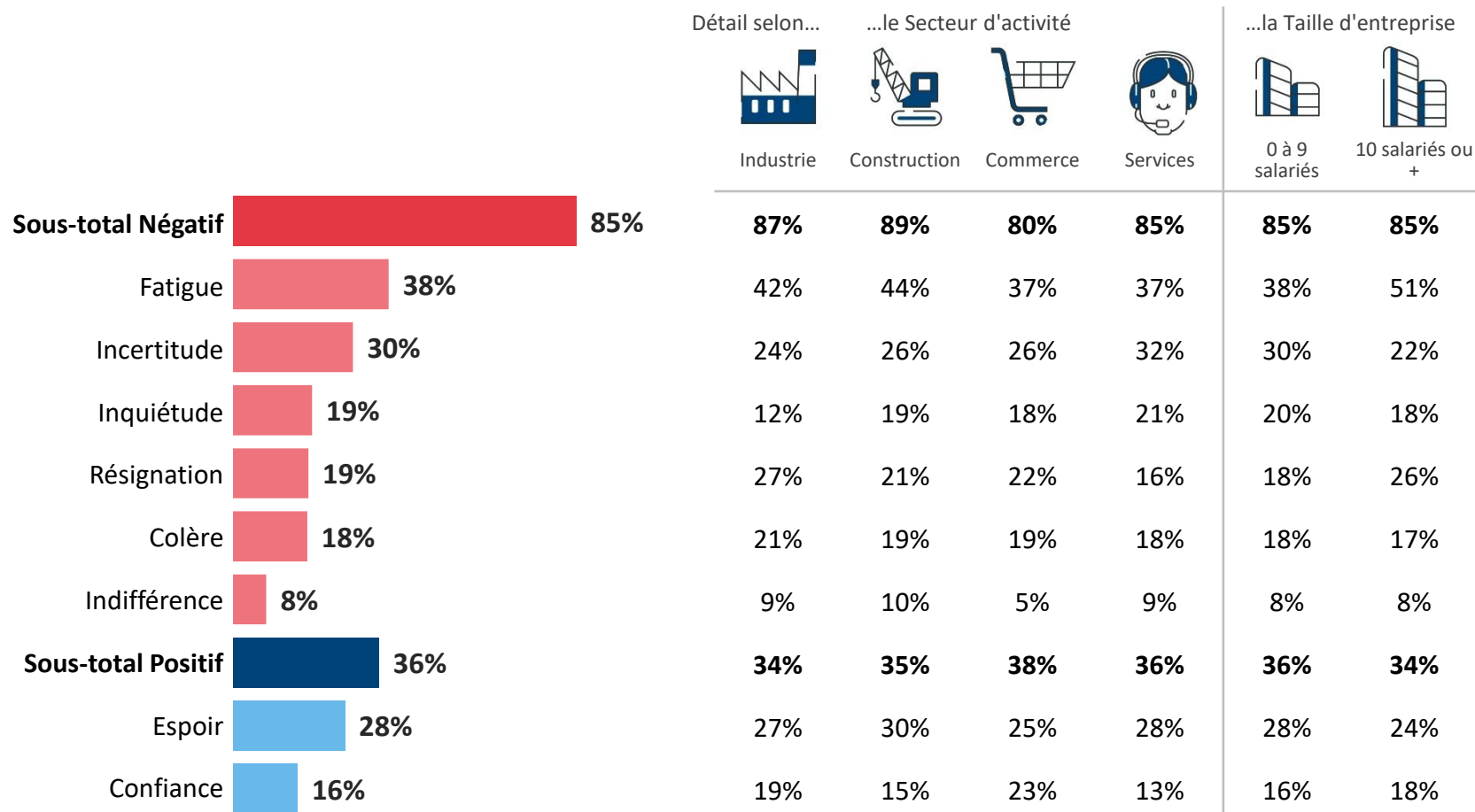


# L'état d'esprit actuel vis-à-vis de cette nouvelle vague d'épidémie de Covid



Q : Parmi les qualificatifs suivants, quels sont ceux qui caractérisent le mieux votre état d'esprit actuel vis-à-vis de cette nouvelle vague d'épidémie de Covid « Delta / Omicron » ?

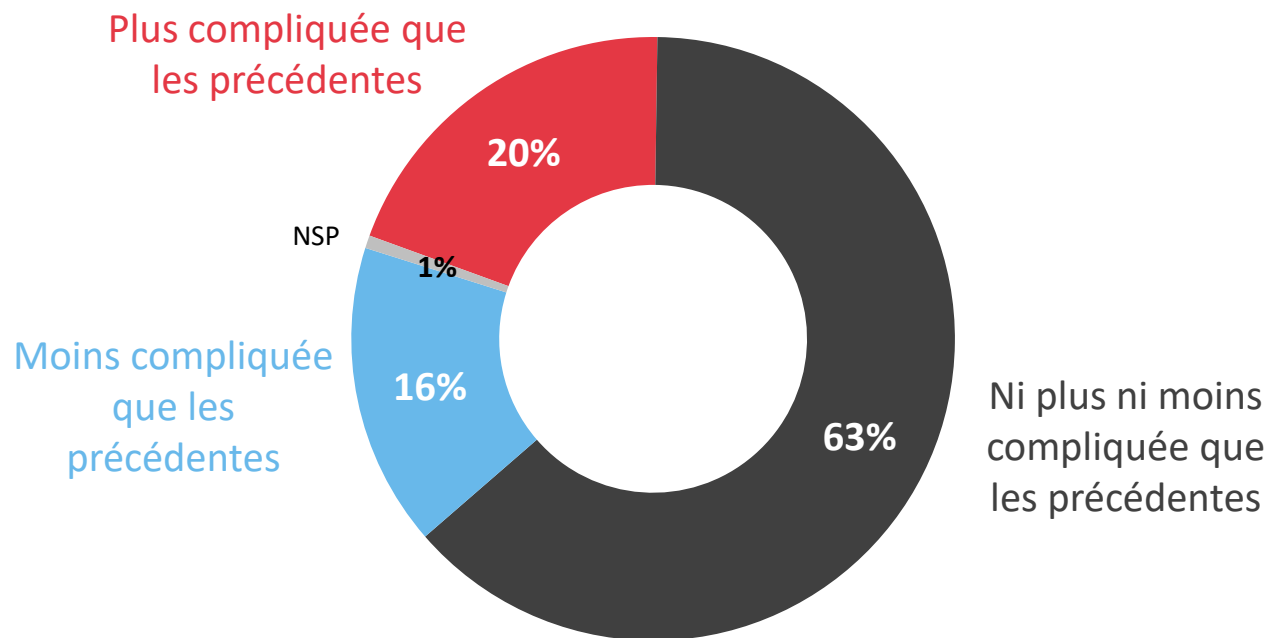
Plusieurs réponses possibles, total supérieur à 100%



# La complexité de la gestion de la vague Omicron / Delta



Q : En comparaison avec les précédentes vagues épidémiques, considérez-vous que la gestion de votre entreprise durant cette nouvelle vague qui cumule les variants Omicron / Delta est ... ?



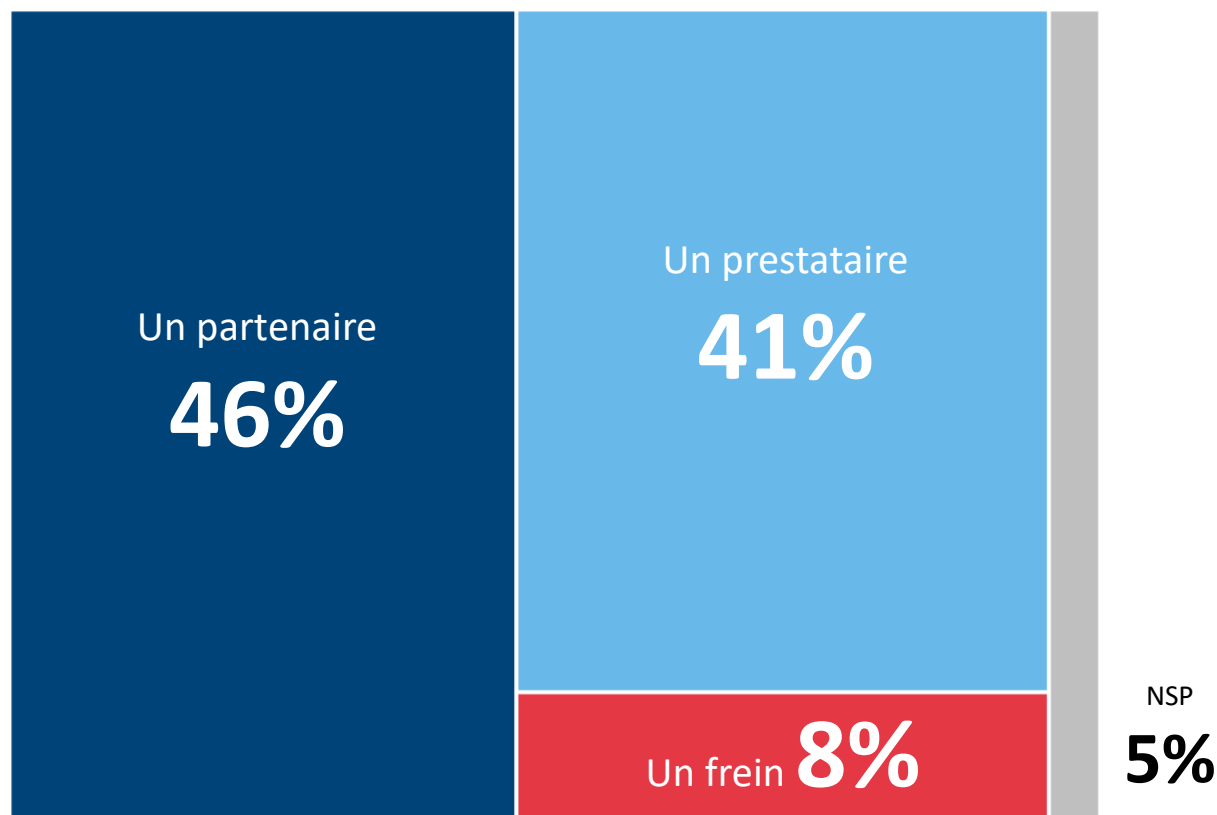
Détail selon...

	...le Secteur d'activité				...la Taille d'entreprise	
	Industrie	Construction	Commerce	Services	0 à 9 salariés	10 salariés ou +
Plus compliquée que les précédentes	25%	13%	21%	20%	19%	26%
Ni plus ni moins compliquée que les précédentes	56%	77%	56%	64%	64%	60%
Moins compliquée que les précédentes	17%	10%	21%	16%	16%	12%
NSP	2%	-	2%	-	1%	2%

# La relation à la banque principale de l'entreprise



Q : Parmi les termes suivants, lequel s'appliquerait le mieux à la banque principale qui accompagne votre entreprise ?



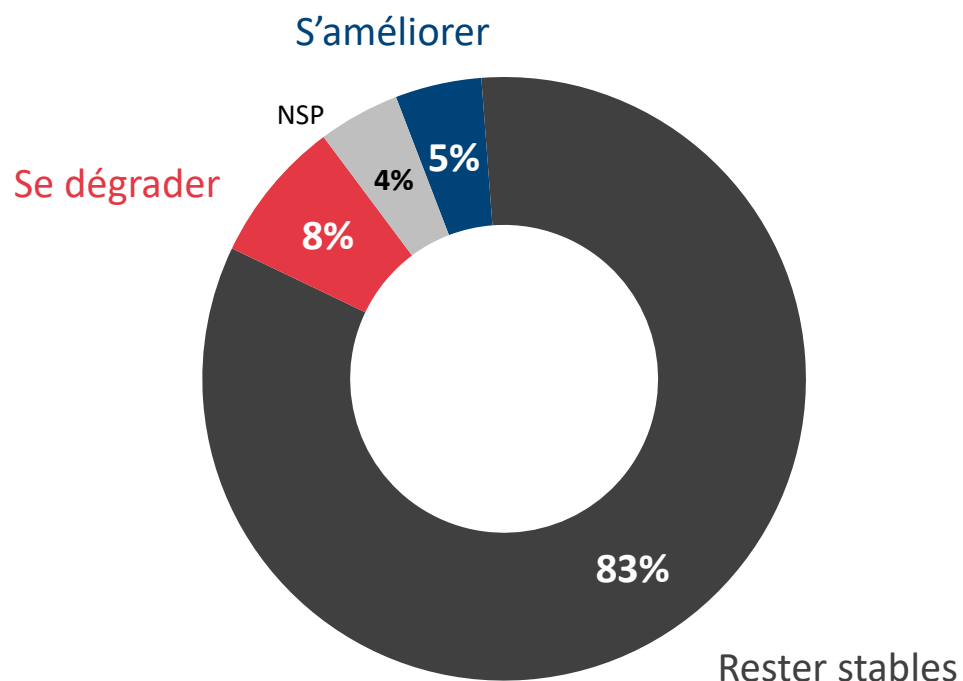
Détail selon...

	...le Secteur d'activité				...la Taille d'entreprise	
	Industrie	Construction	Commerce	Services	0 à 9 salariés	10 salariés ou +
●	52%	54%	48%	44%	45%	63%
●	42%	34%	43%	41%	43%	12%
●	5%	9%	5%	9%	8%	-
●	1%	3%	4%	6%	4%	25%

# L'évolution des relations avec sa banque depuis le début de la crise sanitaire



Q : De manière générale, diriez-vous que depuis le début de la crise sanitaire (mars 2020), les relations avec votre banque ont plutôt eu tendance à s'améliorer, rester stables ou se dégrader ?



Détail selon...

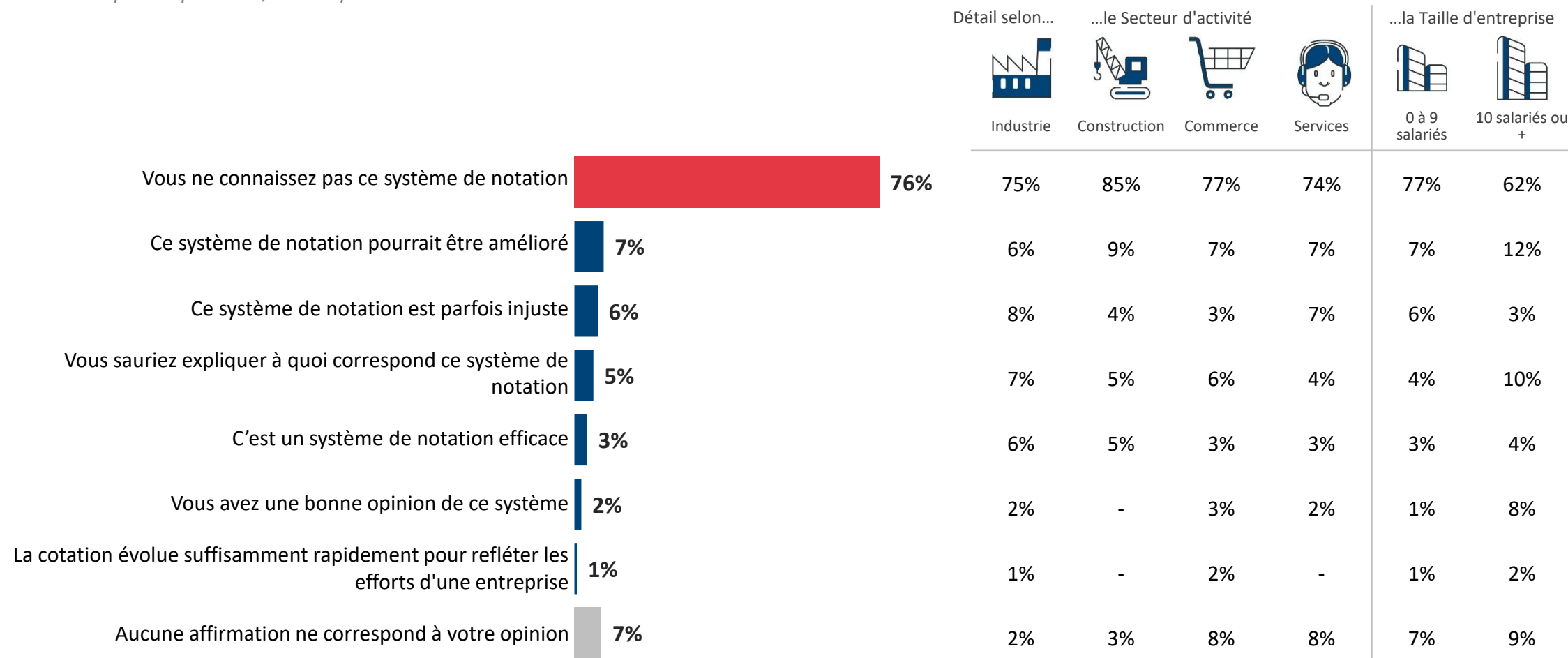
	...le Secteur d'activité				...la Taille d'entreprise	
	Industrie	Construction	Commerce	Services	0 à 9 salariés	10 salariés ou +
S'améliorer	9%	4%	3%	5%	5%	2%
Rester stables	78%	83%	90%	81%	84%	73%
Se dégrader	12%	12%	4%	8%	8%	1%
NSP	1%	1%	3%	6%	3%	24%

# Les opinions relatives à la cotation des entreprises par la Banque de France



Q : Parmi les affirmations suivantes, quelles sont toutes celles qui correspondent à votre opinion concernant la cotation des entreprises par la Banque de France ?

Plusieurs réponses possibles, total supérieur à 100%





# Baromètre présidentielle 2022

Vague 66 – Janvier 2022

“*opinionway*” pour



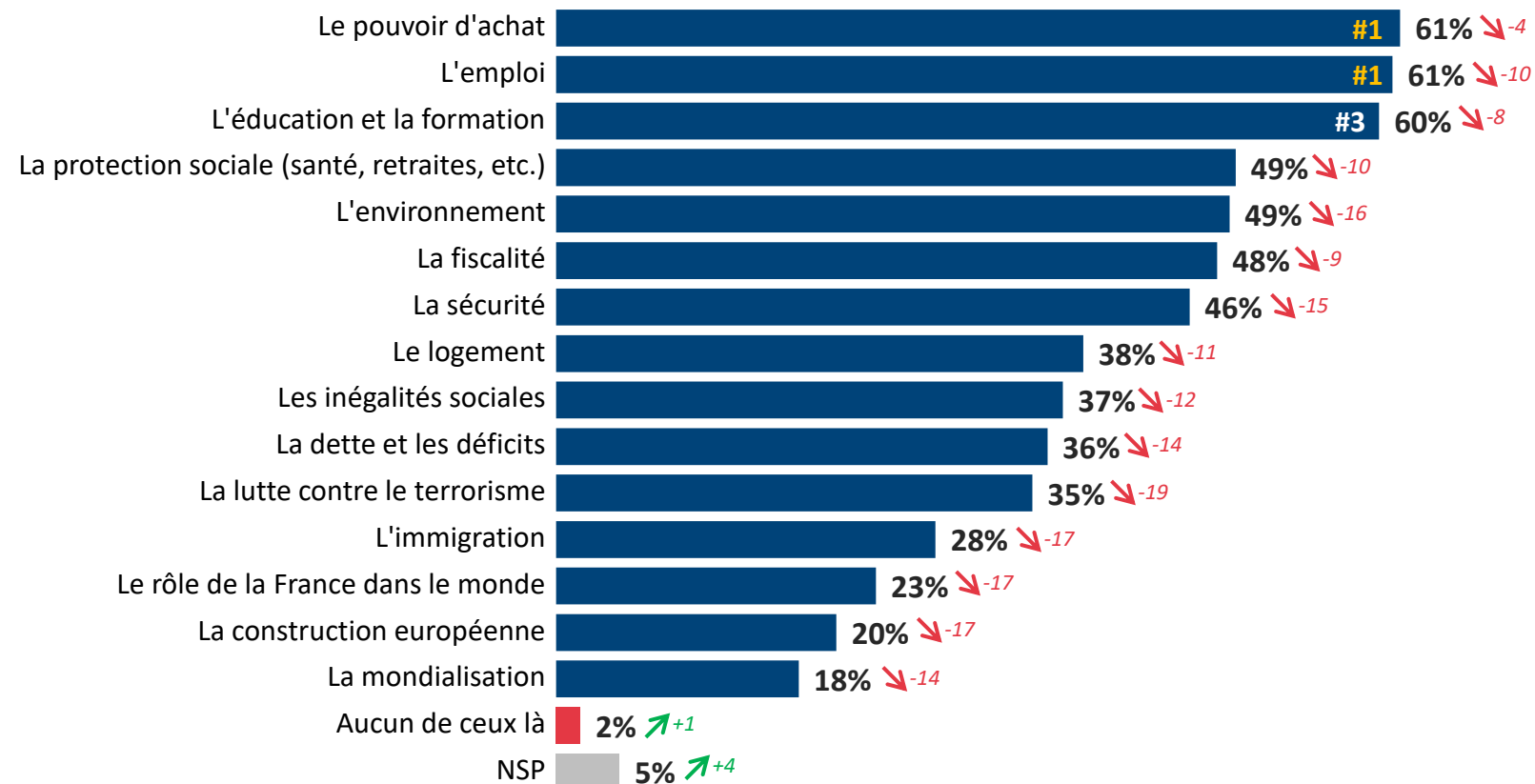
# Les enjeux prioritaires de la campagne présidentielle



Q : Quels sont les thèmes qui devraient être prioritaires selon vous dans le cadre de la campagne présidentielle française ?

BASE : Ensemble

Plusieurs réponses possibles – Total supérieur à 100%



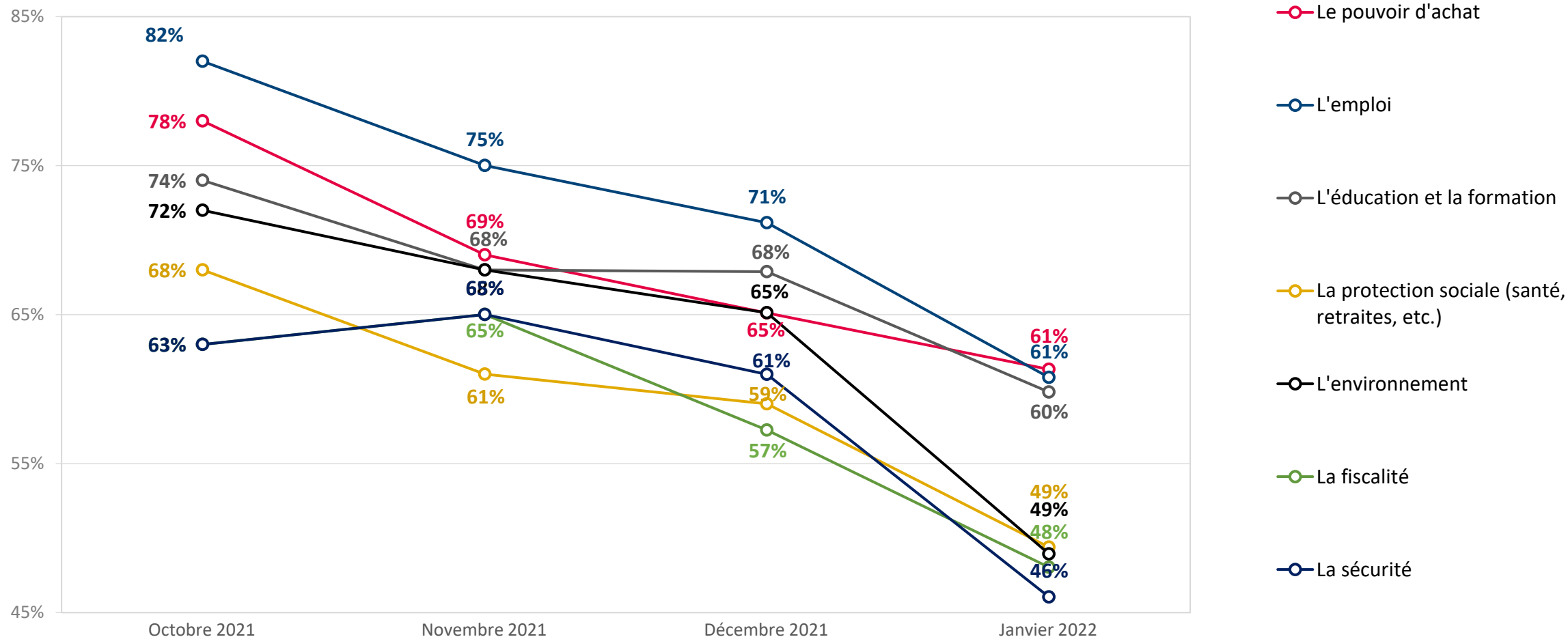
↗+ ↘ Evolution depuis décembre 2021

# Les enjeux prioritaires de la campagne présidentielle (1/2)

Q : Quels sont les thèmes qui devraient être prioritaires selon vous dans le cadre de la campagne présidentielle française ?

BASE : Ensemble

Plusieurs réponses possibles – Total supérieur à 100%

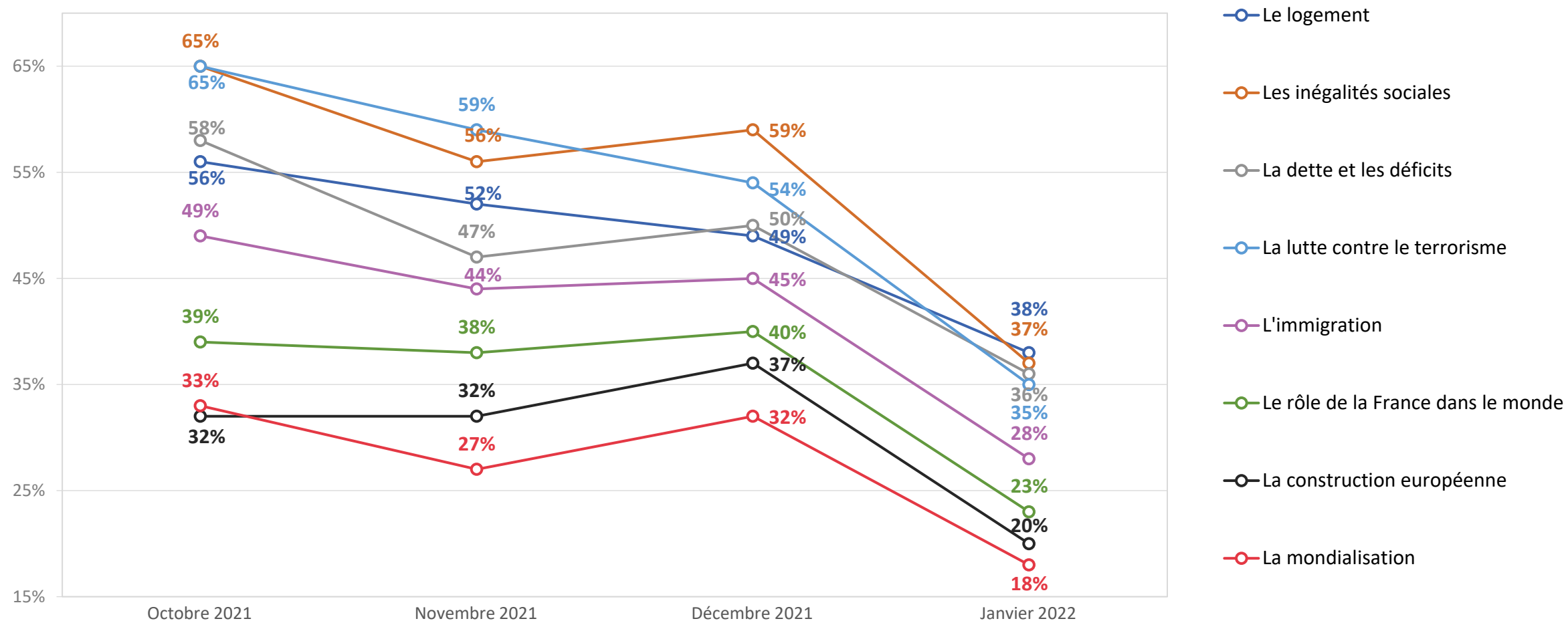


# Les enjeux prioritaires de la campagne présidentielle (2/2)

Q : Quels sont les thèmes qui devraient être prioritaires selon vous dans le cadre de la campagne présidentielle française ?

BASE : Ensemble

Plusieurs réponses possibles – Total supérieur à 100%



# Les enjeux prioritaires de la campagne présidentielle



Q : Quels sont les thèmes qui devraient être prioritaires selon vous dans le cadre de la campagne présidentielle française ?

BASE : Ensemble

Plusieurs réponses possibles – Total supérieur à 100%



Détail selon...



Industrie

...le Secteur d'activité



Construction



Commerce



Services

...la Taille d'entreprise



0 à 9  
salariés



10 salariés ou  
+

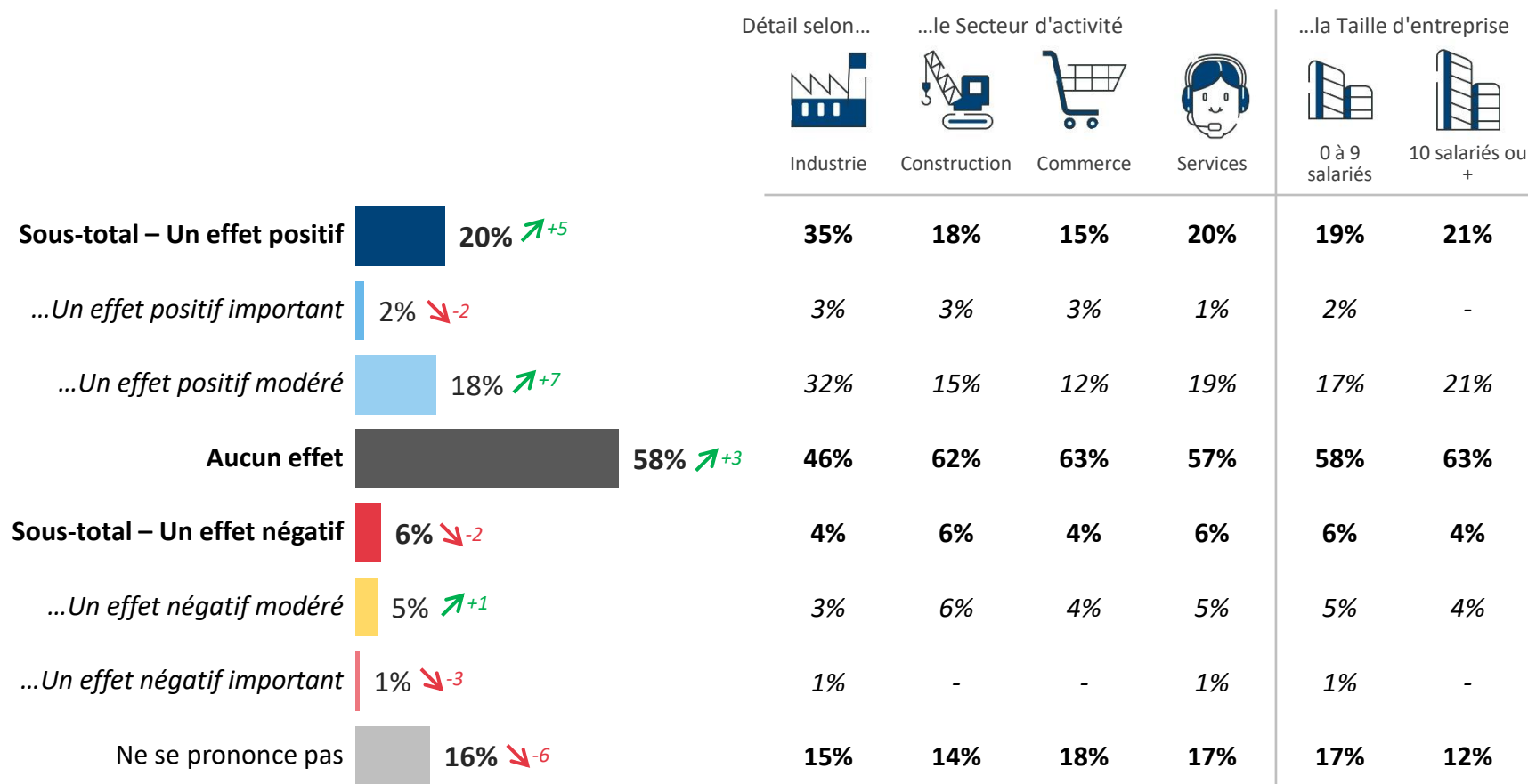
	Industrie	Construction	Commerce	Services	0 à 9 salariés	10 salariés ou +
Le pouvoir d'achat	42%	67%	63%	61%	62%	57%
L'emploi	54%	69%	57%	61%	60%	68%
L'éducation et la formation	34%	66%	53%	64%	59%	66%
La protection sociale (santé, retraites, etc.)	31%	71%	39%	51%	50%	45%
L'environnement	35%	56%	47%	50%	48%	57%
La fiscalité	30%	63%	47%	47%	48%	42%
La sécurité	34%	54%	39%	49%	46%	46%
Le logement	13%	49%	29%	42%	39%	31%
Les inégalités sociales	23%	49%	29%	39%	37%	28%
La dette et les déficits	22%	44%	29%	38%	35%	40%
La lutte contre le terrorisme	12%	52%	22%	38%	35%	29%
L'immigration	21%	45%	20%	28%	28%	19%
Le rôle de la France dans le monde	14%	32%	15%	26%	24%	13%
La construction européenne	13%	30%	12%	23%	21%	13%
La mondialisation	6%	19%	14%	20%	18%	12%
Aucun de ceux là	-	4%	1%	2%	2%	1%
NSP	7%	3%	6%	4%	4%	8%

# L'impact du résultat de l'élection présidentielle sur l'économie française



Q : D'après vous, le résultat de l'élection présidentielle aura-t-il sur l'économie française... ?

BASE : Ensemble



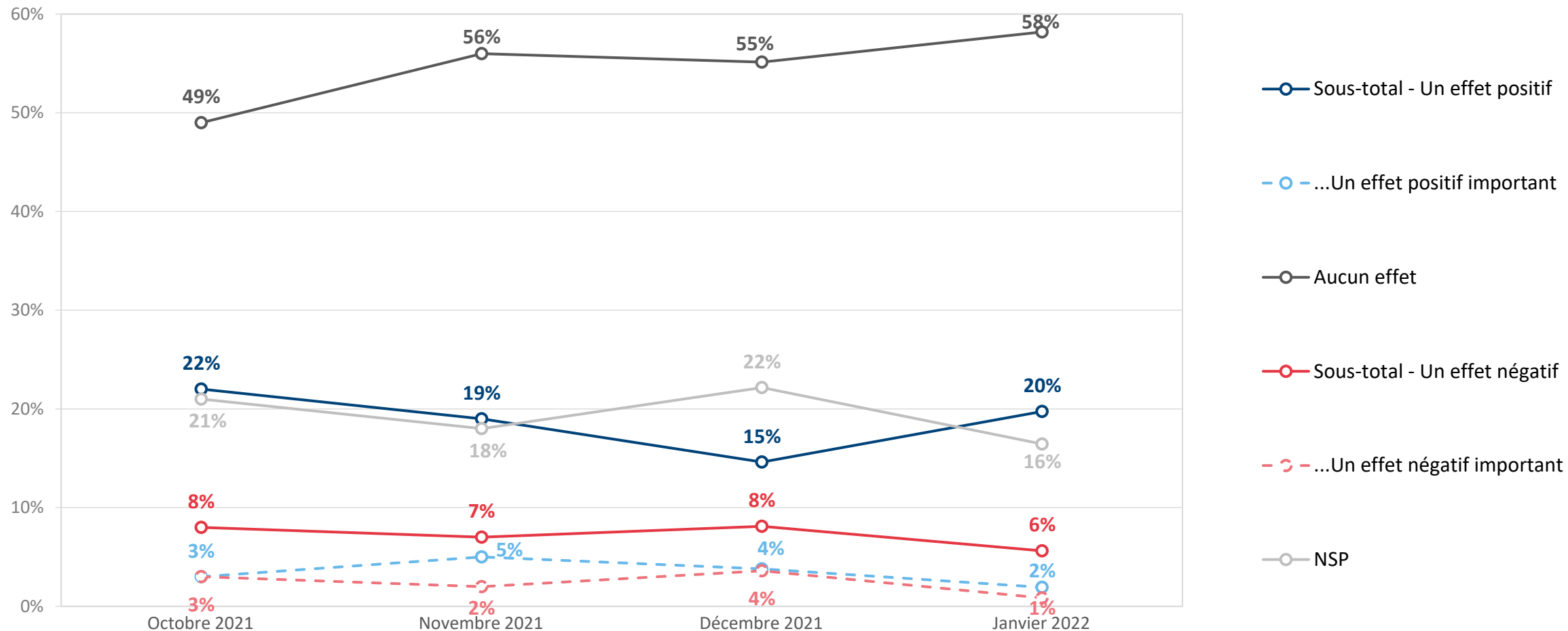
↗ ↘ Evolution depuis décembre 2021

# L'impact du résultat de l'élection présidentielle sur l'économie française



Q : D'après vous, le résultat de l'élection présidentielle aura-t-il sur l'économie française... ?

BASE : Ensemble



# Les questions barométriques

Vague 66 – Janvier 2022

“*opinionway*” pour



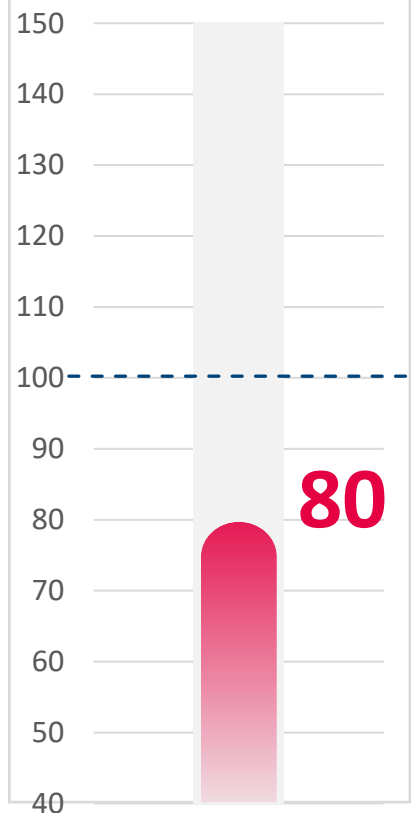


# L'indicateur de l'optimisme

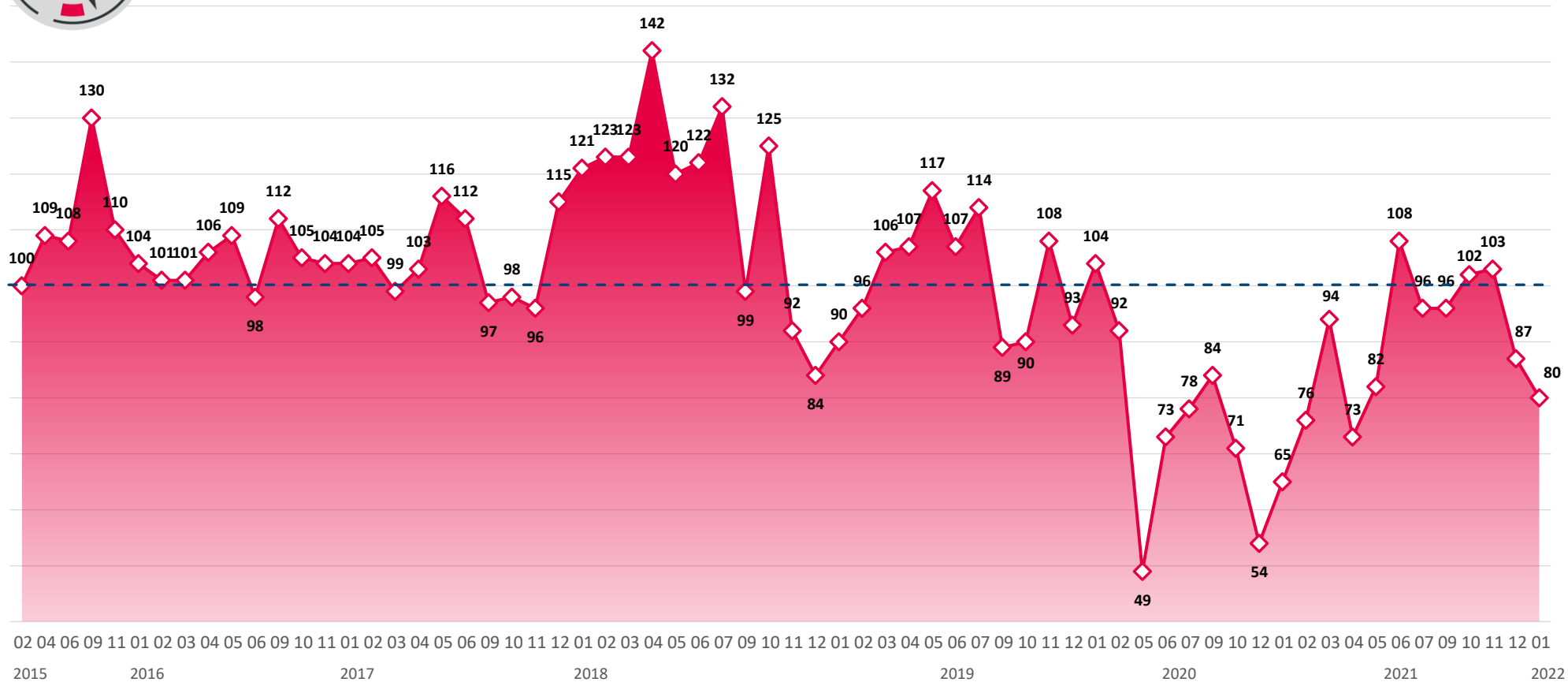


L'indicateur prend en compte les questions de confiance à l'égard de l'évolution de l'économie et d'appréciation de la situation actuelle.  
La référence est la vague 1 de février 2015 (base 100) pour chaque groupe d'entreprises

Janvier 2022



## L'évolution de l'indicateur depuis février 2015



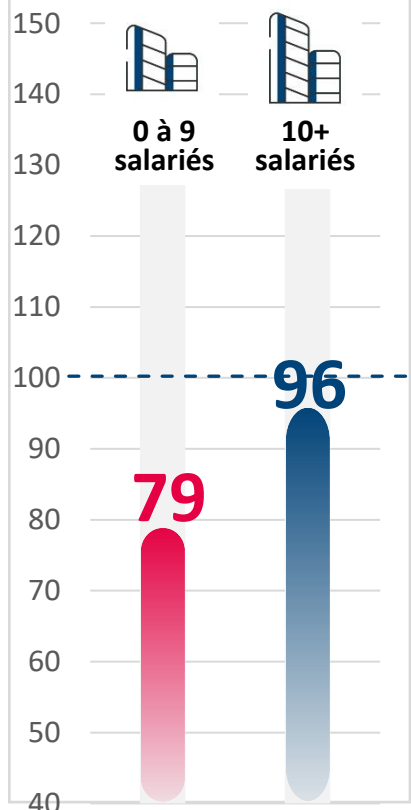
# L'indicateur de l'optimisme en fonction de la taille de l'entreprise



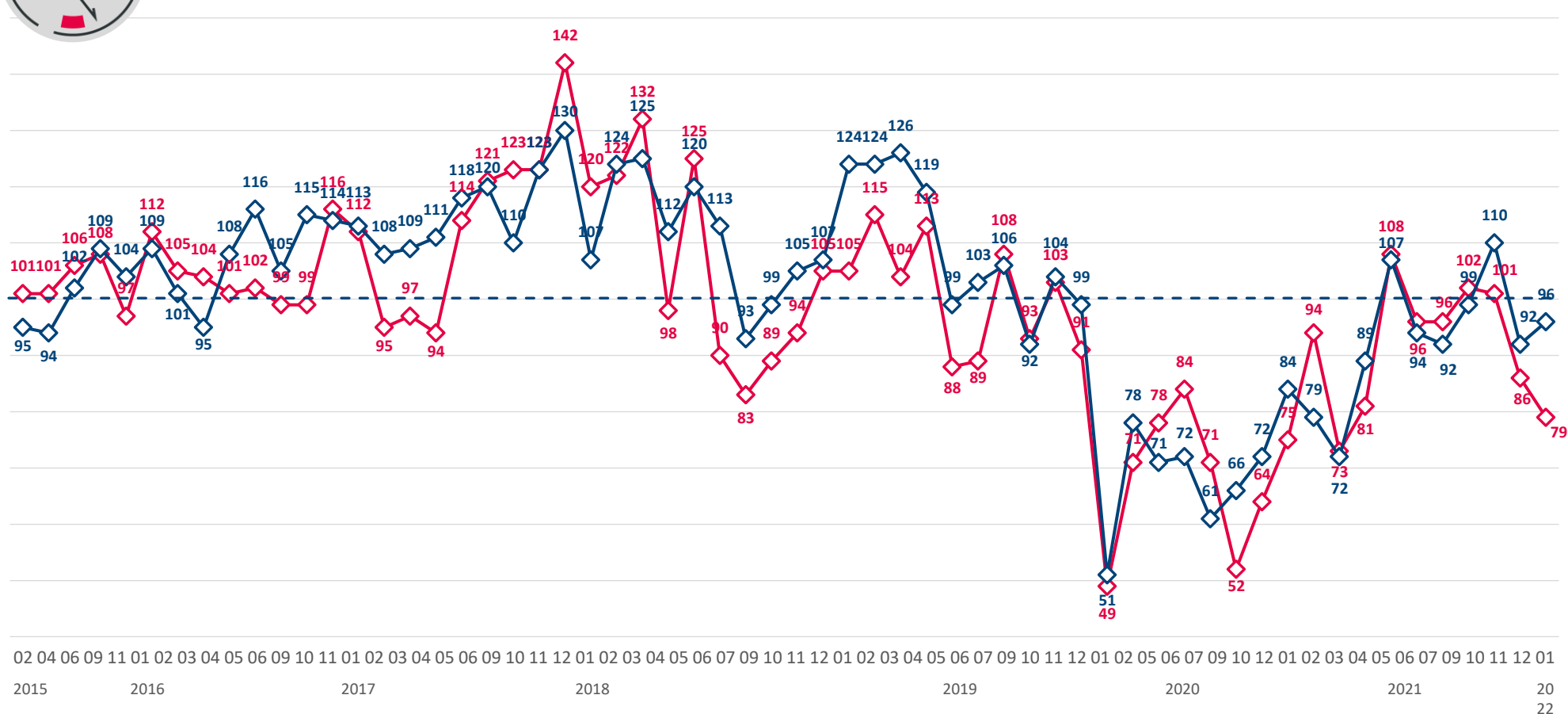
**610**  
CHEFS D'ENTREPRISE

L'indicateur prend en compte les questions de confiance à l'égard de l'évolution de l'économie et d'appréciation de la situation actuelle.  
La référence est la vague 1 de février 2015 (base 100) pour chaque groupe d'entreprises

Janvier 2022



L'évolution de l'indicateur depuis février 2015

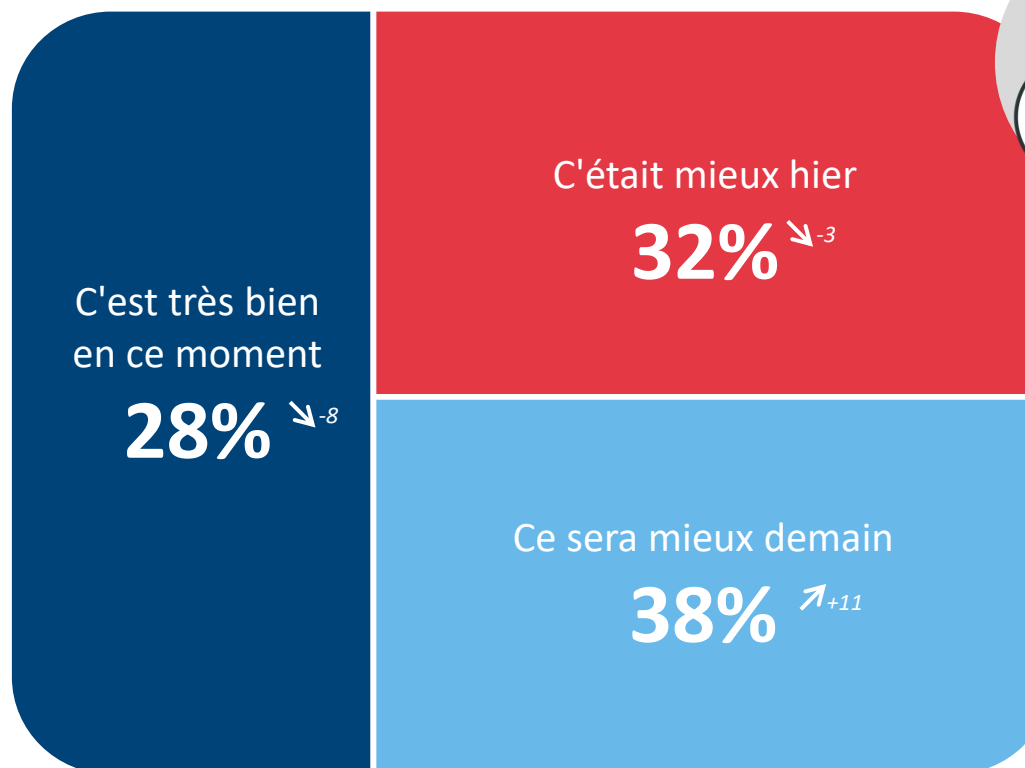
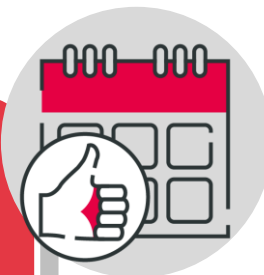


# L'appréciation de la situation actuelle



Q. Dans le contexte actuel vous êtes plutôt porté à dire... ?

BASE : Ensemble



NSP : 2%

$\uparrow$   $\downarrow$  Evolution depuis novembre 2021

Détail selon...

	...le Secteur d'activité				...la Taille d'entreprise	
	Industrie	Construction	Commerce	Services	0 à 9 salariés	10 salariés ou +
●	38%	23%	41%	39%	37%	41%
●	30%	24%	32%	35%	33%	21%
●	29%	53%	26%	24%	28%	38%
●	3%	-	1%	2%	2%	-

# L'appréciation de la situation actuelle



610  
CHEFS D'ENTREPRISE

Q. Dans le contexte actuel vous êtes plutôt porté à dire... ?

BASE : Ensemble

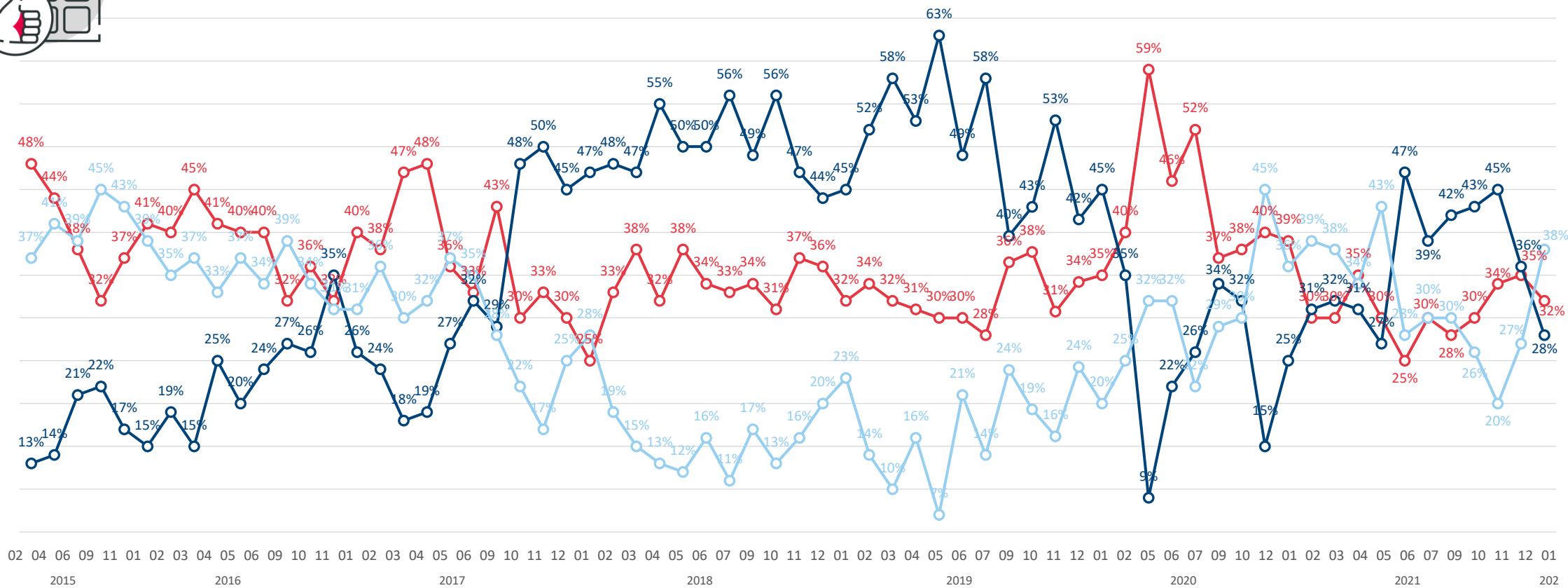


## L'évolution de l'indicateur depuis février 2015

**C'est très bien en ce moment**

**Ce sera mieux demain**

**C'était mieux hier**



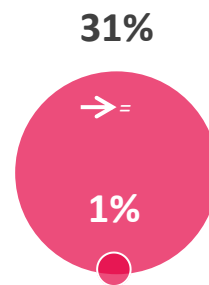
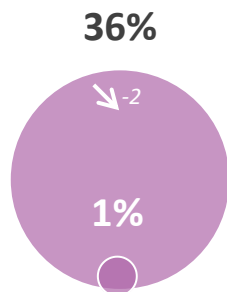
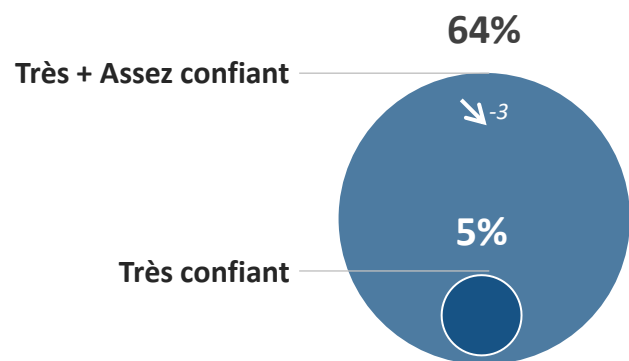
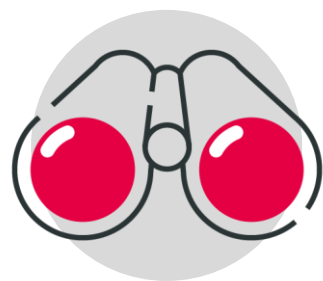
# Les niveaux de confiance - Perspectives 12 prochains mois



**610**  
CHEFS D'ENTREPRISE

Q. Concernant les perspectives des 12 prochains mois, diriez-vous que vous êtes très confiant, assez confiant, assez inquiet, très inquiet, pour... ?

BASE : Ensemble



↗ ↘ Evolution depuis novembre 2021

## % Très + Assez confiant

	...le Secteur d'activité				...la Taille d'entreprise	
	Industrie	Construction	Commerce	Services	0 à 9 salariés	10 salariés ou +
Votre entreprise	65%	77%	64%	62%	63%	87%
L'économie française	31%	27%	36%	38%	35%	56%
L'économie mondiale	33%	21%	35%	31%	30%	45%

# Les niveaux de confiance - Perspectives 12 prochains mois

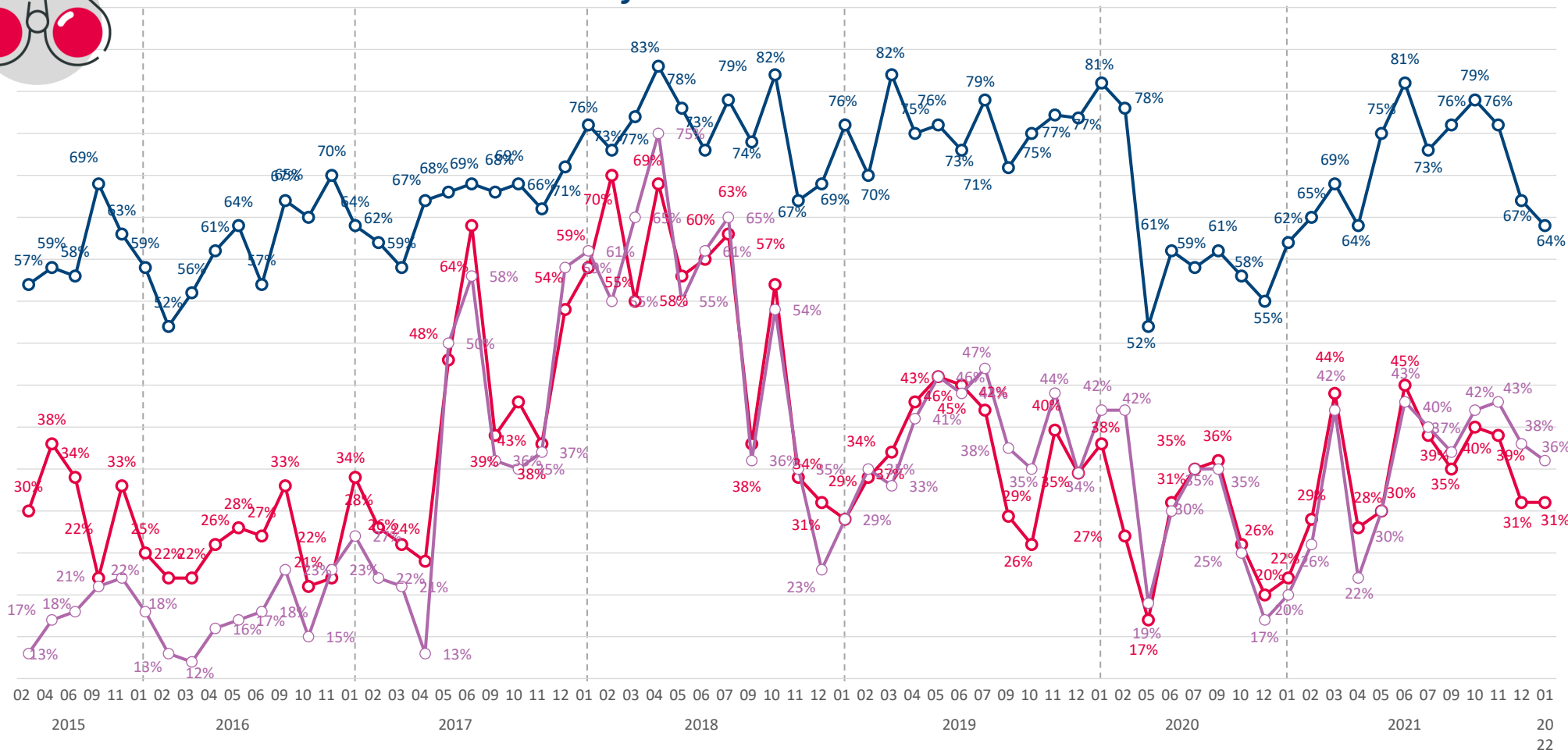


Q. Concernant les perspectives des 12 prochains mois, diriez-vous que vous êtes très confiant, assez confiant, assez inquiet, très inquiet, pour... ?

BASE : Ensemble



## L'évolution - % Très + Assez confiant



Votre entreprise



L'économie française



L'économie mondiale

# Les évolutions pronostiquées des embauches pour les 12 prochains mois



Q. Au cours des 12 prochains mois, votre entreprise envisage-t-elle de... ?

BASE : Ensemble



Maintenir le nombre de salariés stable

89% ↗+4

Augmenter le nombre de salariés

10% ↘-4

Réduire le nombre de salariés

1% → =

↗+ ↘ Evolution depuis novembre 2021

Détail selon...

	...le Secteur d'activité				...la Taille d'entreprise	
	Industrie	Construction	Commerce	Services	0 à 9 salariés	10 salariés ou +
▶	79%	86%	86%	92%	91%	62%
▲	19%	12%	13%	7%	8%	35%
▼	2%	2%	1%	1%	1%	3%

# Les évolutions pronostiquées des embauches pour les 12 prochains mois

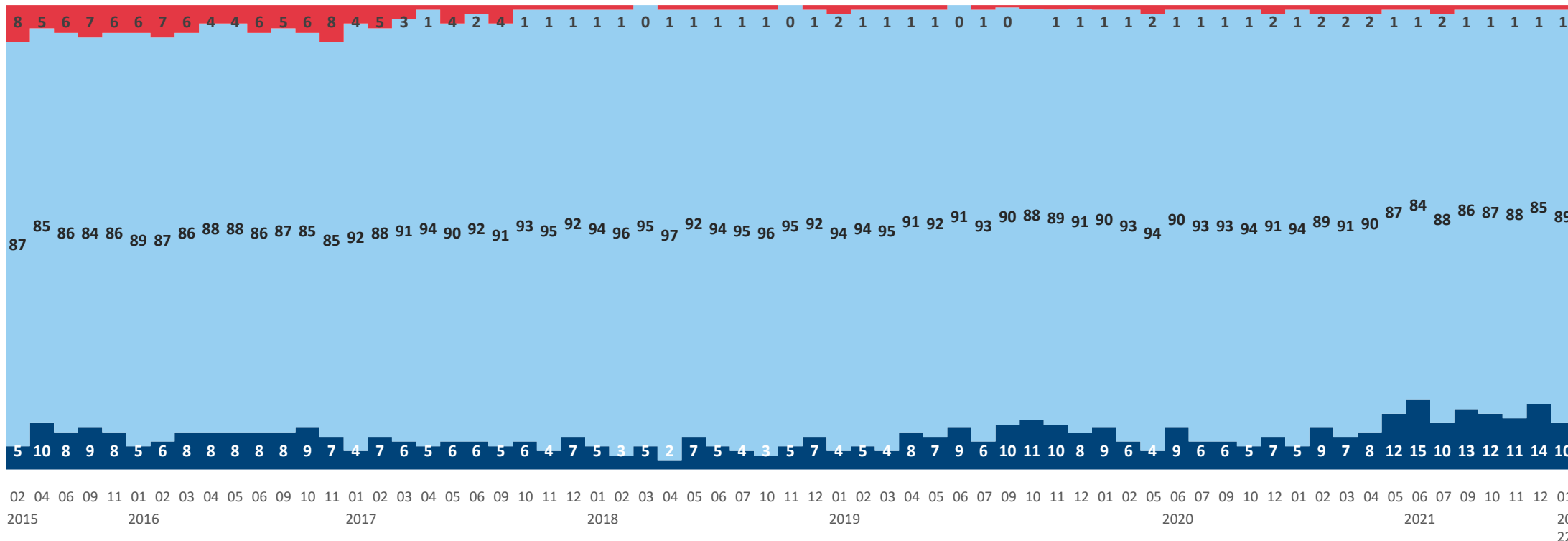


Q. Au cours des 12 prochains mois, votre entreprise envisage-t-elle de... ?

BASE : Ensemble



L'évolution des embauches (en %)



▼ Réduire le nombre de salariés

▶ Maintenir le nombre de salariés

▲ Augmenter le nombre de salariés



# Le rapport à l'innovation des dirigeants d'entreprise



Q. Innover c'est pour votre entreprise avant tout...

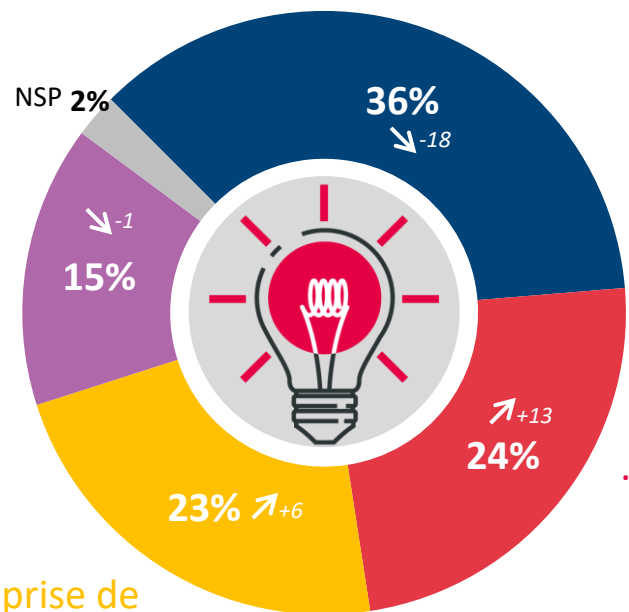
BASE : Ensemble

...un investissement

...une condition de survie pour l'entreprise

...une prise de risque

...un mirage plus qu'autre chose



↗ ↘ Evolution depuis novembre 2021

Détail selon...

	...le Secteur d'activité				...la Taille d'entreprise	
	Industrie	Construction	Commerce	Services	0 à 9 salariés	10 salariés ou +
Investissement	32%	40%	41%	34%	34%	73%
Mirage	9%	36%	18%	25%	25%	4%
Prise de risque	30%	18%	21%	23%	23%	8%
Condition de survie	29%	6%	20%	14%	15%	13%
NSP	-	-	-	4%	3%	2%

# Le rapport à l'innovation des dirigeants d'entreprise

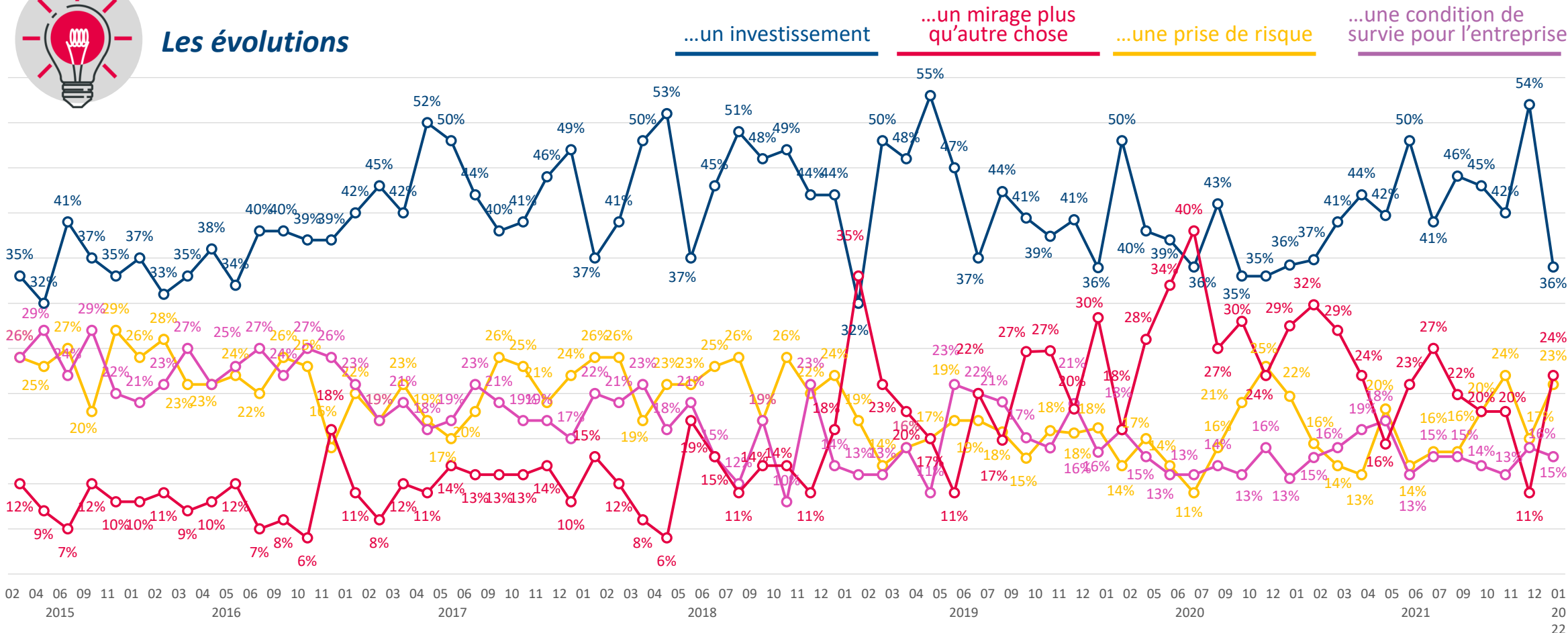


Q. Innover c'est pour votre entreprise avant tout...

BASE : Ensemble



## Les évolutions



*“opinionway*

**pour**



**LA  
TRIBUNE**

**LCI**

**La grande consultation  
des entrepreneurs**