

“opinionway

pour



**LA
TRIBUNE**

LCI

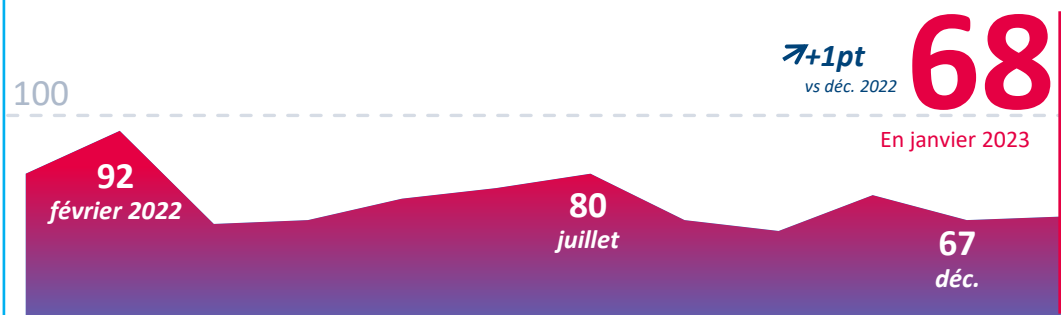
La grande consultation des entrepreneurs

Vague 77 – Janvier 2023

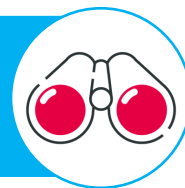
Le tableau de bord de janvier 2023



L'indicateur de l'optimisme



La confiance dans les perspectives



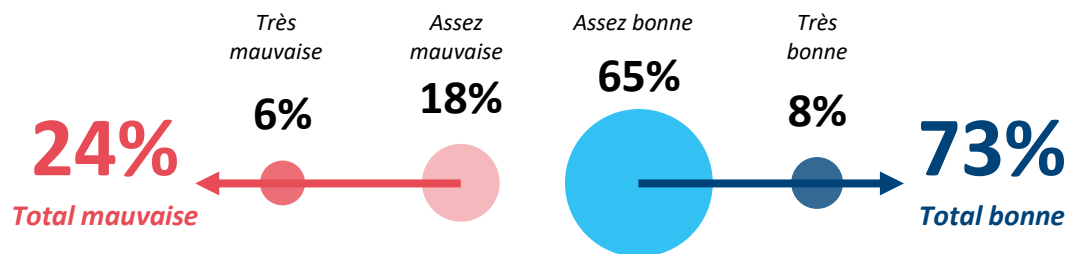
57% ↘ -2pts
vs déc. 2022

ont confiance dans les perspectives de leur entreprise pour les 12 prochains mois



76% ↘ -3pts
vs déc. 2022

Déclarent que leur entreprise est encore plus attentive que d'habitude à ses charges



La vigilance vis-à-vis des charges

L'état de la trésorerie



Le tableau de bord de janvier 2023



Les effets de la hausse des prix

52%

Ressentent des effets de la hausse des prix de l'énergie

35%

Des **tensions** sur la trésorerie

Une **adaptation** des processus de production pour baisser la consommation

22%



L'intention d'investir

17% Oui

81% Non

NSP 2%



TOP3 des domaines dans lesquels investir

37%

La modernisation de l'outil de production

21%

Le développement de nouveaux produits

16%

La diversification

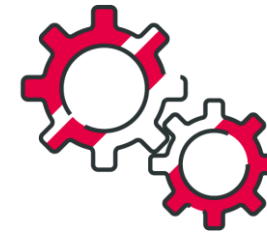


Méthodologie & principaux enseignements

Vague 77 – Janvier 2023

“*opinionway*” pour





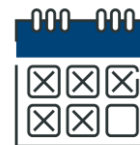
Étude réalisée auprès d'un échantillon de **618 dirigeants d'entreprise**.



La **représentativité** de l'échantillon a été assurée par un redressement selon le secteur d'activité et la taille, après stratification par région d'implantation.



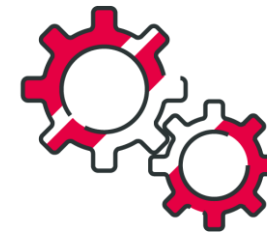
L'échantillon a été interrogé **par téléphone**.



Les interviews ont eu lieu **du 11 au 18 janvier 2023**.



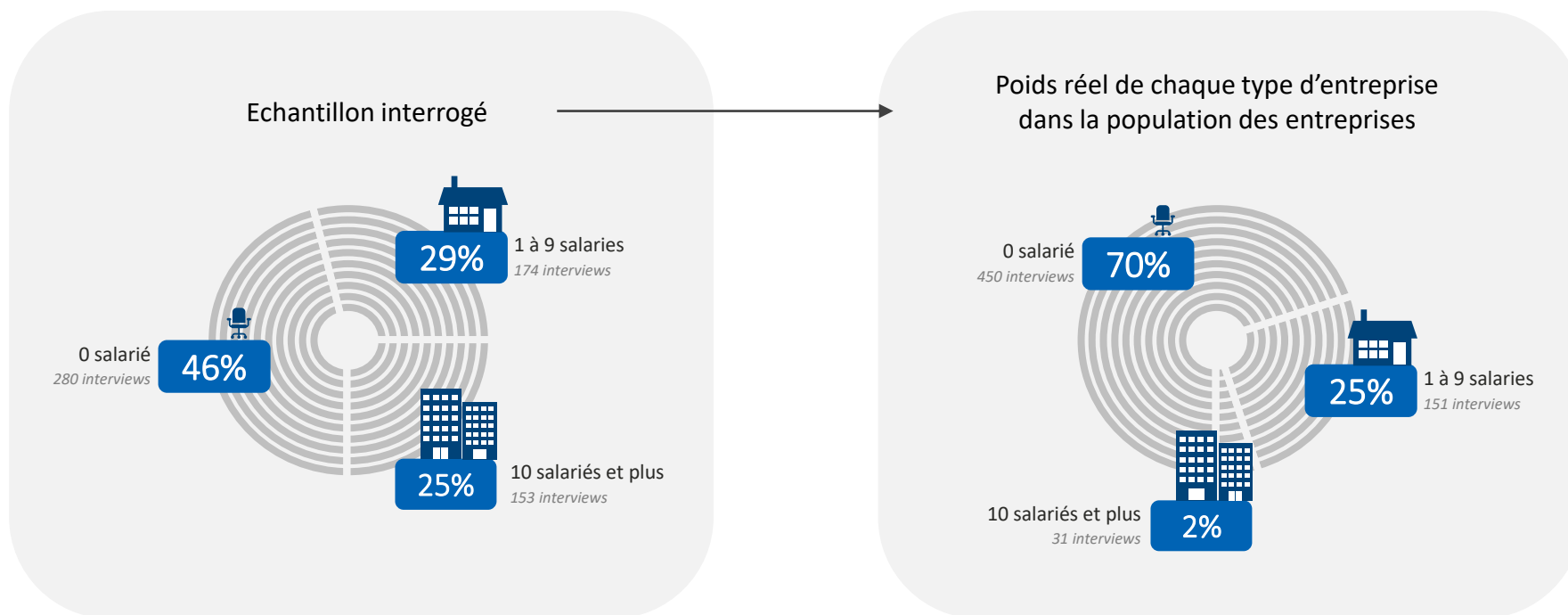
OpinionWay a réalisé cette enquête en appliquant les procédures et règles de la **norme ISO 20252**.



Un échantillon raisonné pour une analyse plus détaillée

Pour répondre aux objectifs de l'étude, les dirigeants des grandes entreprises ont été surreprésentés dans l'échantillon afin de disposer d'un nombre d'interviews suffisant pour analyser les résultats par taille d'entreprise.

Le poids de chaque taille d'entreprise a ensuite été corrigé dans l'échantillon global, afin que chaque taille d'entreprise retrouve son poids réel.
Les résultats sont donc bien représentatifs de la population étudiée.



Les dirigeants sont dans l'expectative



- ▶ **En ce début d'année, les craintes de coupures d'électricité se sont certes dissipées, mais la menace de l'augmentation des prix de l'énergie plane toujours. Dans cette situation, l'indicateur de l'optimisme stagne à un niveau bas : 68 points ce mois-ci (+1 point depuis décembre).** Pour autant, malgré les défis qui s'annoncent, la part des dirigeants considérant que *ce sera mieux demain* affiche une hausse pour le deuxième mois consécutif (26%, +3 pts et +7 pts par rapport à novembre dernier). L'opinion dominante reste toutefois morose, 39% des chefs d'entreprise estimant que *c'était mieux hier* (39%, -4 pts).
- ▶ **Face à l'inflation, les dirigeants se montrent toujours aussi vigilants : 76% déclarent que leur entreprise est encore plus attentive que d'habitude à ses charges (-3 points).** Toutefois, la part de ceux qui rencontrent des difficultés à être payés à temps par le client recule de 7 points et se fixe à 18%. Un signe que l'inquiétude semble perdre en force, moins de dirigeants redoutent que l'inflation ait des conséquences sur la viabilité de leur entreprise (-11 pts, 43%) ou les contraigne à baisser leur rémunération (-5 pts, 38%).
 - Quelle que soit la taille de leur entreprise, une part stable des dirigeants déclare que l'inflation pourrait menacer la viabilité de leur organisation : 42% dans les entreprises sans salarié, 46% dans celles en comptant 1 à 9, 41% pour celles de 10 à 49 salariés et 40% dans les entreprises plus grandes.
 - Toutefois, les dirigeants se montrent sensiblement moins inquiets pour leur propre rémunération dans les grandes structures. Seulement 4% des chefs d'entreprises de 50 salariés et plus déclarent que l'inflation pourrait les forcer à diminuer leurs revenus, comme 15% de celles comptant 10 à 49 salariés, contre 37% dans les entreprises de 1 à 9 salariés et 40% dans les entreprises sans salarié.
- ▶ **La perception de la situation macroéconomique reste très négative : seulement 22% des dirigeants interrogés ont confiance dans les perspectives de l'année 2023 pour l'économie mondiale ou l'économie française. Cette conjoncture défavorable dégrade encore la confiance des dirigeants concernant leur propre entreprise, qui atteint son niveau le plus bas depuis décembre 2020, à la fin du deuxième confinement (57%, -2 pts).**
 - Depuis le mois dernier, la confiance des dirigeants industriels s'est étiolée (45%, -12 pts), tout comme celle des dirigeants du secteur du commerce (40%, -7 pts) tandis que celle des dirigeants du secteur de la construction remonte sensiblement la pente (70%, +11 pts).

- ▶ Malgré les difficultés actuelles, une majorité des dirigeants juge que la trésorerie de leur entreprise est dans une bonne situation (73%, dont 8% *très bonne*). Un quart signale toutefois une **trésorerie en mauvaise situation (24%) et même 6% en très mauvaise situation**.
 - Aux dires des dirigeants, les petites entreprises sont les plus concernées par des difficultés de trésorerie : 25% dans celles sans salarié, 23% dans celles en comptant 1 à 9, 15% pour celles de 10 à 49 et 11% dans les entreprises plus grandes.
- ▶ **La moitié des dirigeants anticipe des effets de la crise énergétique (52%). 22% des chefs d'entreprise estiment qu'une adaptation des process de production pour baisser la consommation énergétique, et donc la facture, est inévitable. Un tiers des dirigeants anticipe même des tensions sur la trésorerie, légères (20%) voire fortes (15%), sans toutefois que la fermeture soit envisagée (3% imaginent une fermeture définitive)**.
 - Dans les entreprises comptant 50 salariés ou plus, aucun dirigeant ou presque ne déclare de hausse du coût de l'énergie subie par sa structure (1%), ce constat étant plus répandu dans les plus petites entreprises : 18% dans celles employant 10 à 49 salariés, 16% pour celles comptabilisant 1 à 9 collaborateurs et 25% pour ceux travaillant seuls.
- ▶ Interrogés sur leurs besoins de renseignement et d'aide sur les dispositifs mis en place pour pallier la hausse des coûts de l'énergie, les chefs d'entreprise placent en priorité une meilleure connaissance des aides disponibles et de leurs droits concernant leur contrat de fourniture d'énergie.

Une entreprise sur cinq va investir dans son développement en 2023



- ▶ Depuis le début de la Grande Consultation, la perception de l'innovation comme une notion positive n'a jamais été aussi faible : 31% des dirigeants considèrent que c'est un investissement et 9% que c'est une condition de survie pour l'entreprise (minimums enregistrés). Au contraire, 35% des chefs d'entreprise estiment que l'investissement est un mirage, et 22% que c'est une prise de risque.
- ▶ **Dans ce contexte, seuls 17% des dirigeants interrogés prévoient d'investir pour développer leur entreprise au cours de l'année 2023, dont 6% certainement. Parmi eux, 39% des interviewés déclarent que ces investissements seront en hausse par rapport à 2022 (dont 16% en forte hausse) et 50% qu'ils seront stables.** Ces investissements porteront surtout sur le cœur d'activité de l'entreprise, notamment la modernisation de l'outil de production (39%), mais également le développement de nouveaux produits (21%) voire la hausse des capacités de production (9%). 16% des dirigeants déclarent encore que leur entreprise va investir pour se diversifier, les autres domaines d'investissement proposés n'étant cités que par une part marginale des chefs d'entreprise.
 - La démarche d'investir pour se développer est nettement plus répandue dans les entreprises de grande taille : seuls 11% des dirigeants n'ayant aucun employé déclarent qu'ils vont investir, contre 26% dans les entreprises comptant 1 à 9 collaborateurs, 40% dans celles de 10 à 49 salariés et 51% dans les entreprises plus grandes. Au sein des entreprises qui vont investir, l'ampleur de cet effort est toutefois équivalente chez les petites et les plus grandes entreprises : les investissements seront en hausse dans 40% des entreprises de 0 à 9 salariés et dans 39% des entreprises plus grandes.



Les résultats

Vague 77 – Janvier 2023

“*opinionway*” pour



Les questions d'actualité

Vague 77 – Janvier 2023

“*opinionway*” pour

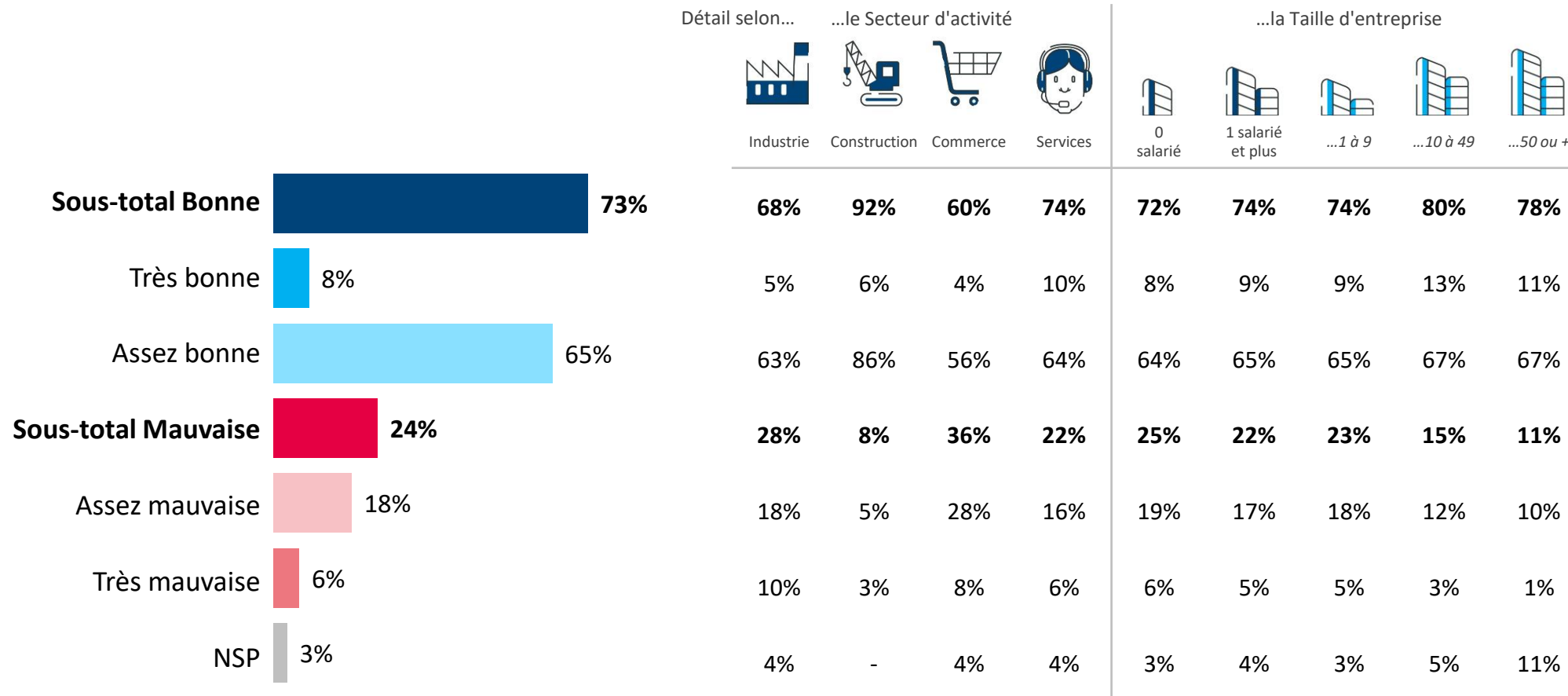


L'état de la trésorerie des entreprises



Q. En cette rentrée 2023, la trésorerie de votre entreprise est-elle dans une bonne ou une mauvaise situation ?

BASE : Ensemble



Les effets de la hausse du coût de l'énergie pour les entreprises

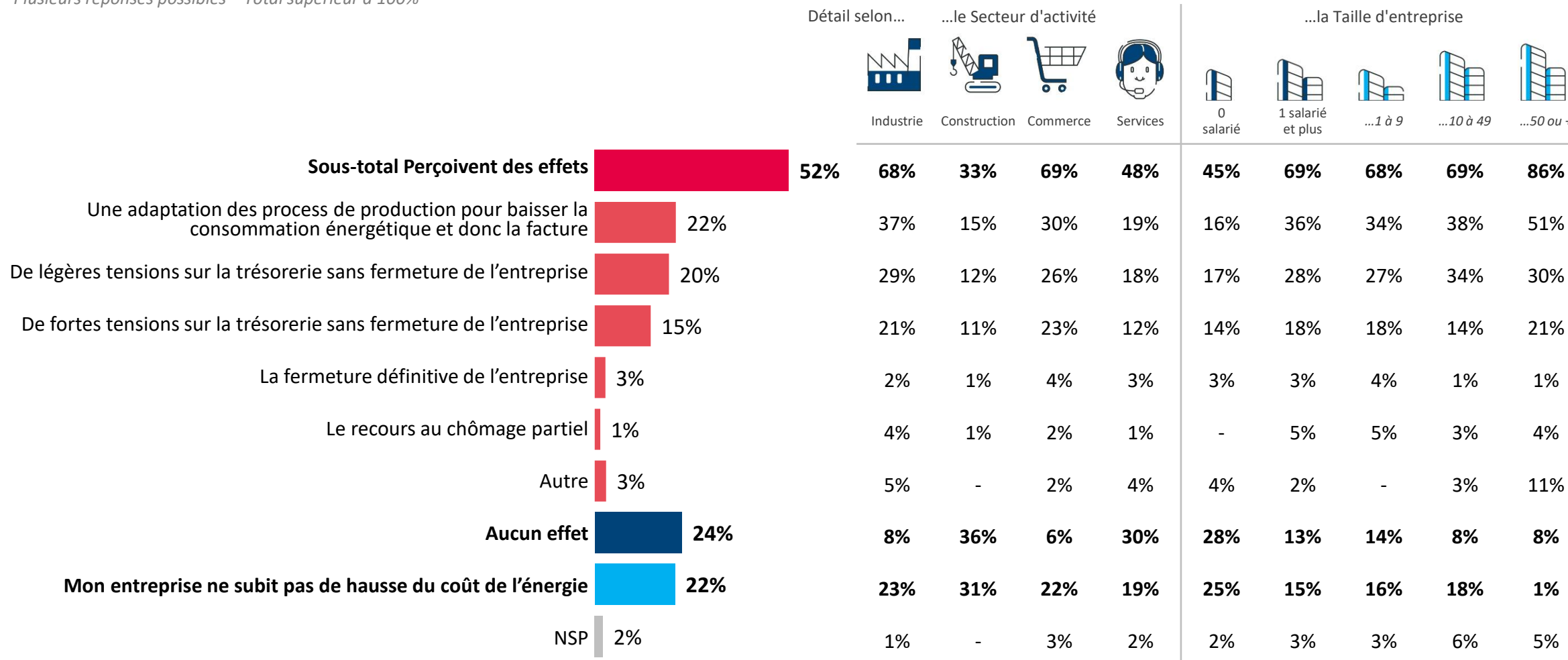


618
CHEFS D'ENTREPRISE

Q : Quels seront à votre avis les effets de la hausse du coût de l'énergie prévue en 2023 pour votre entreprise ?

BASE : Ensemble

Plusieurs réponses possibles – Total supérieur à 100%



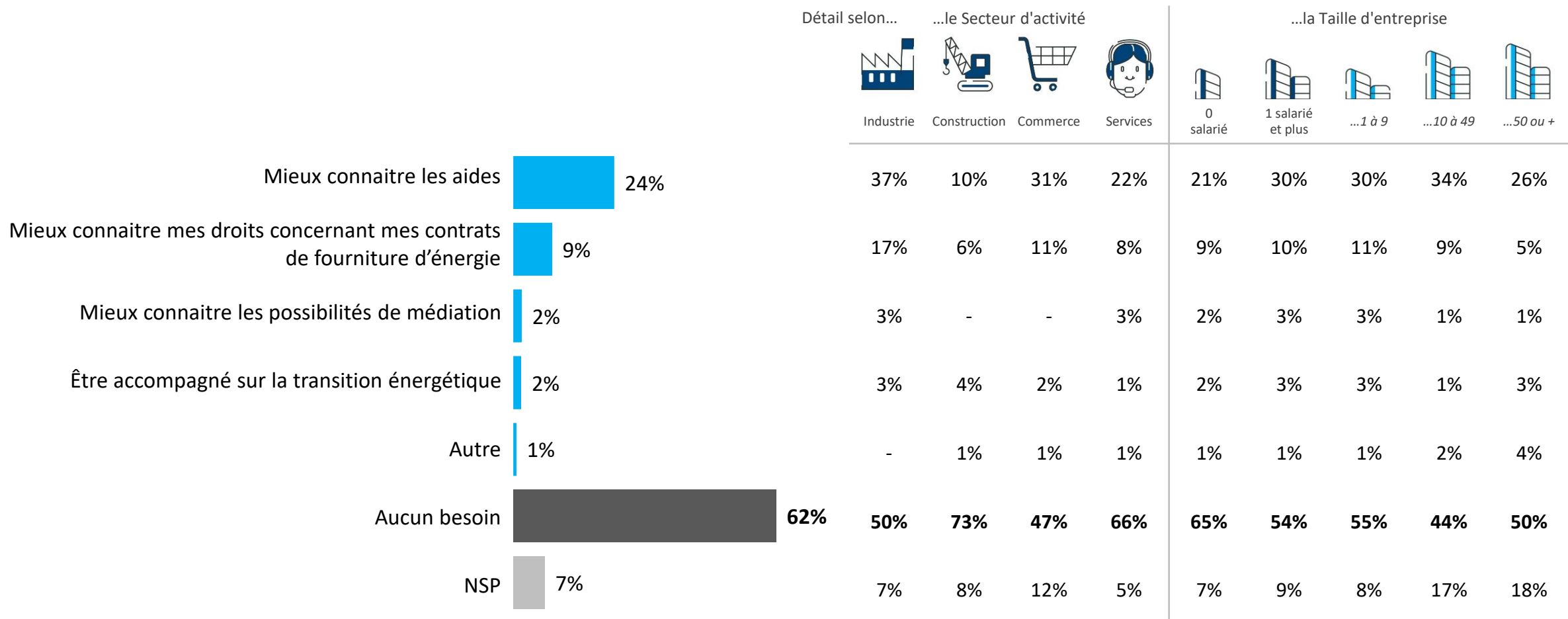
Les besoins concernant les dispositifs contre la hausse des coûts de l'énergie



Q : Quels sont vos besoins de renseignement et d'aide concernant les dispositifs mis en place pour pallier la hausse des coûts de l'énergie ?

BASE : Ensemble

Question ouverte – réponses spontanées – Total supérieur à 100%

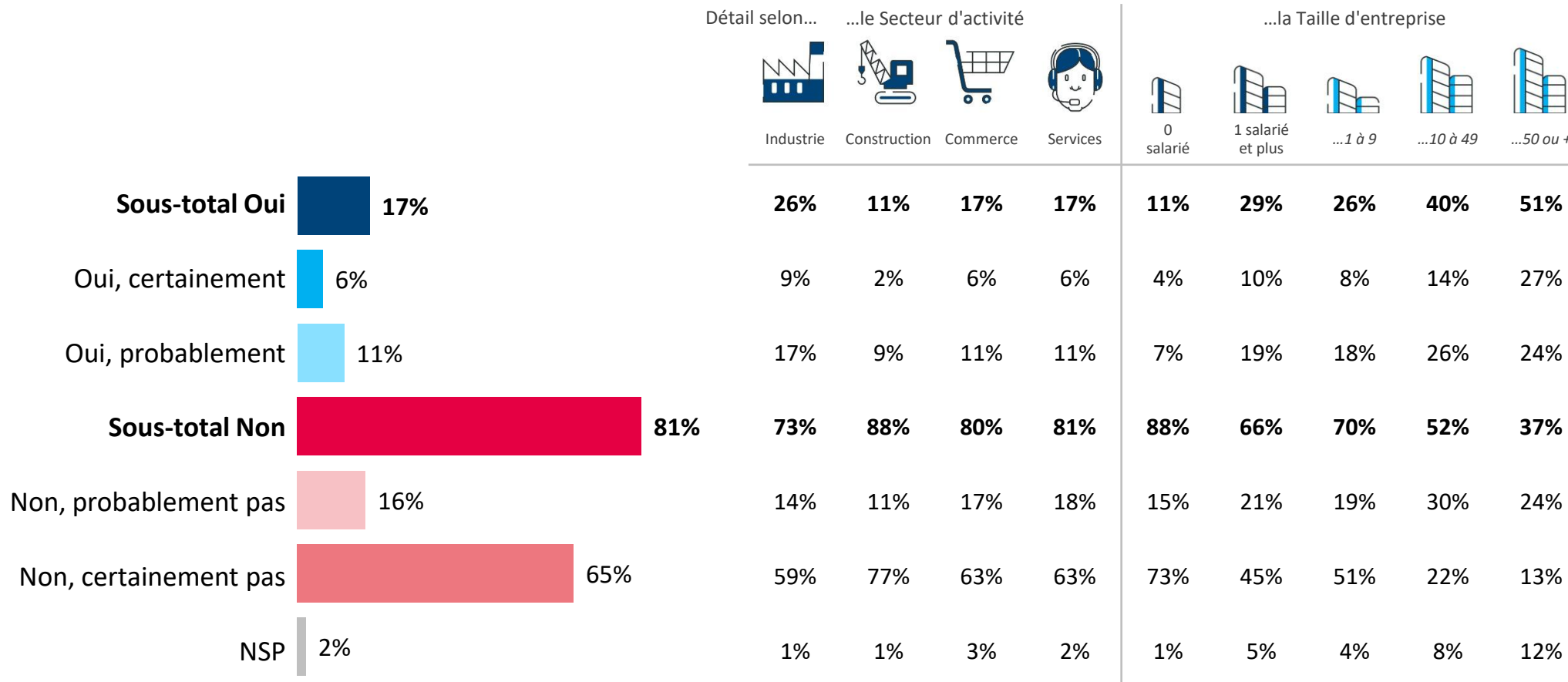


Les investissements prévus pour 2023



Q. Votre entreprise va-t-elle investir pour se développer en 2023 ?

BASE : Ensemble

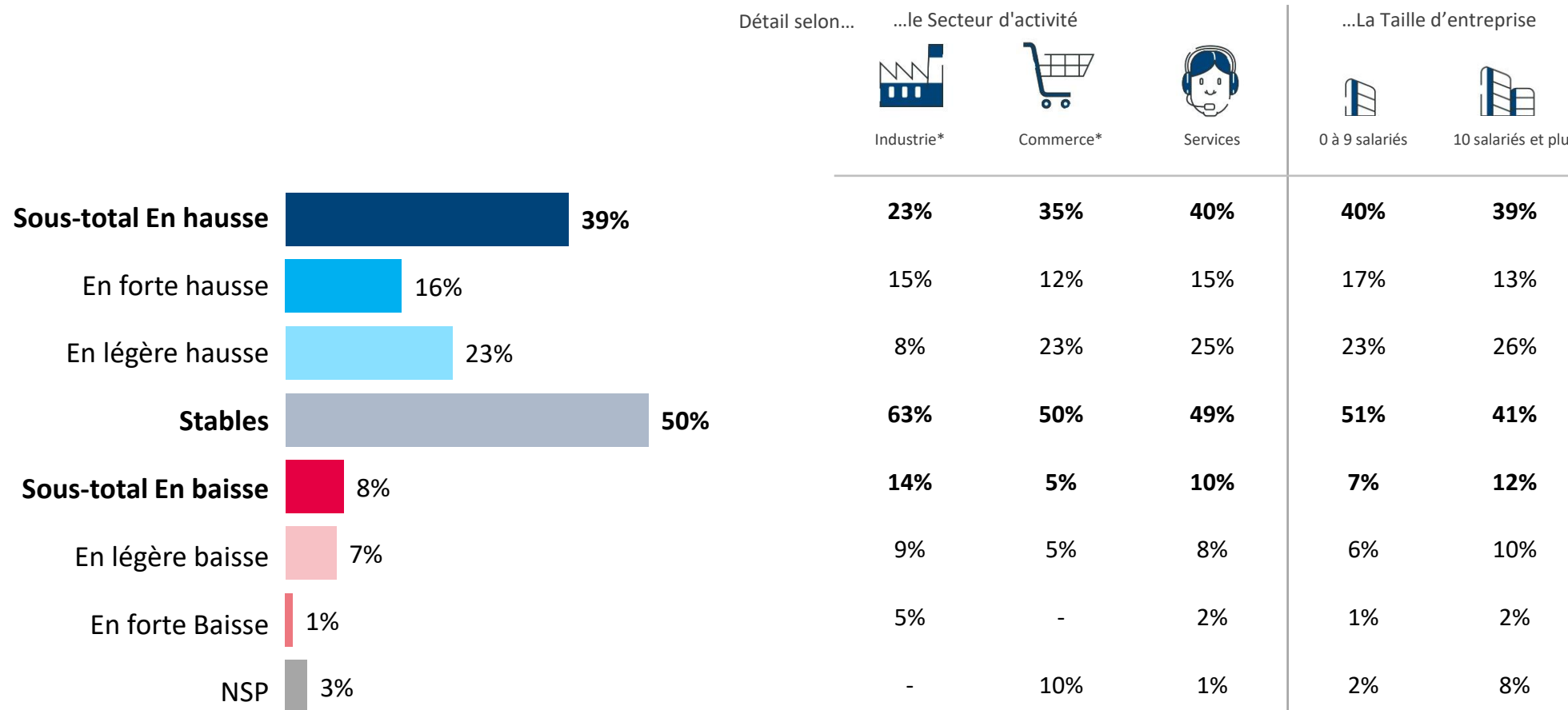


L'évolution des investissements par rapport à 2022



Q. Par rapport à l'année 2022, les investissements prévus par votre entreprise en 2023 sont-ils ... ?

BASE : Question posée uniquement aux entreprises qui prévoient d'investir en 2023 soit 17% de l'échantillon



*En raison d'un faible nombre d'interviews, les résultats sont à interpréter avec précaution

La nature des investissements prévus en 2023



Q. Sur quels domaines ces investissements prévus par votre entreprise en 2023 porteront-ils ?

BASE : Question posée uniquement aux entreprises qui prévoient d'investir en 2023 soit 17% de l'échantillon

Plusieurs réponses possibles – Total supérieur à 100%

| | Détail selon... ...le Secteur d'activité | | | ...La Taille d'entreprise | |
|--|---|-----------|----------|---------------------------|---------------------|
| | Industrie* | Commerce* | Services | 0 à 9 salariés | 10 salariés et plus |
| La modernisation de l'outil de production | 66% | 40% | 36% | 40% | 34% |
| Le développement de nouveaux produits | 13% | 12% | 28% | 21% | 16% |
| La diversification | 6% | 29% | 14% | 17% | 7% |
| La hausse des capacités de production | 13% | 11% | 7% | 7% | 17% |
| La transformation numérique | 1% | 3% | 8% | 7% | 10% |
| L'agrandissement ou réaménagement des locaux | 2% | 10% | 7% | 6% | 11% |
| La transition écologique | 9% | 4% | 3% | 5% | 15% |
| La relocalisation | 5% | 3% | 4% | 4% | 3% |
| L'achat de matériel (dont véhicules) | 8% | 3% | 1% | 4% | 5% |
| Le développement à l'international | 1% | 3% | 5% | 4% | 4% |
| Autre | 2% | 1% | 13% | 8% | 8% |
| NSP | 1% | 3% | 1% | 1% | 5% |

*En raison d'un faible nombre d'interviews, les résultats sont à interpréter avec précaution

Les questions barométriques

Vague 77 – Janvier 2023

“*opinionway*” pour



L'indicateur de l'optimisme



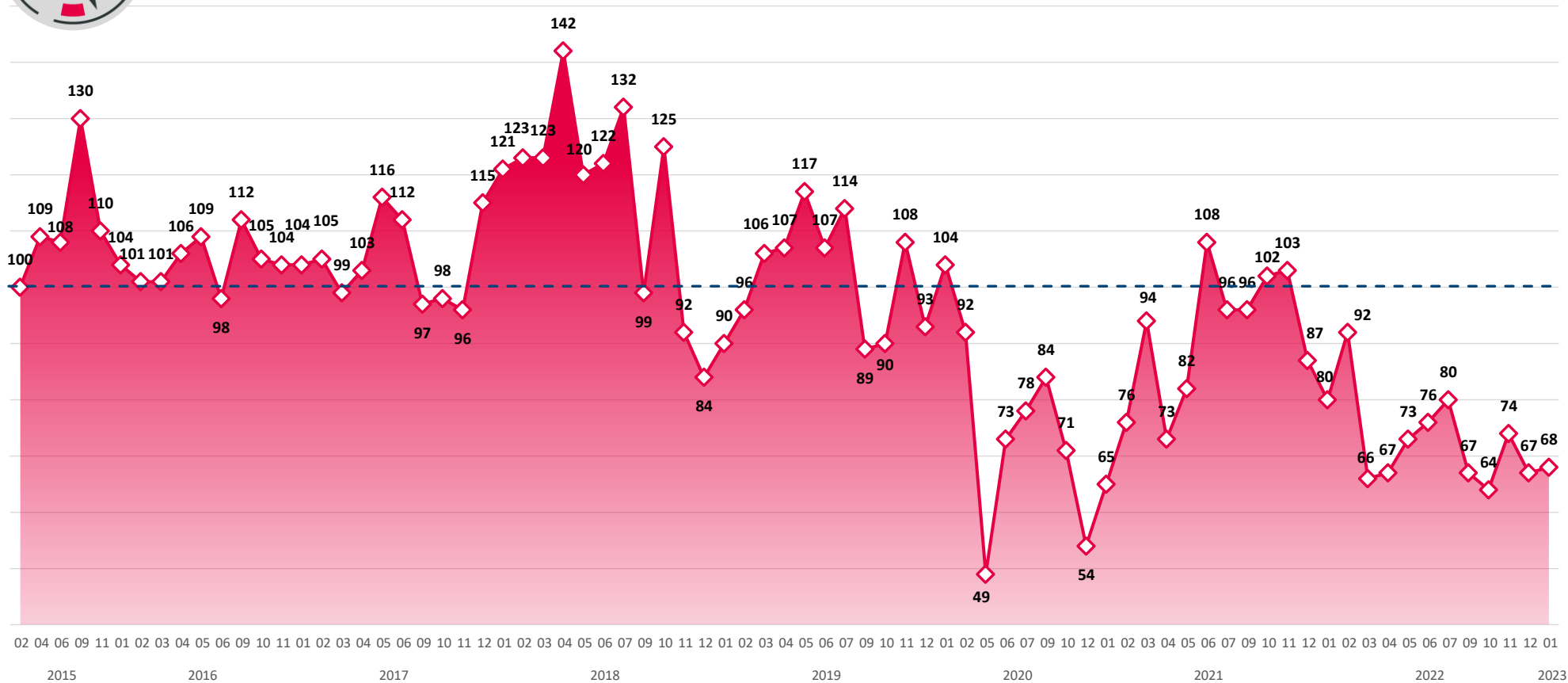
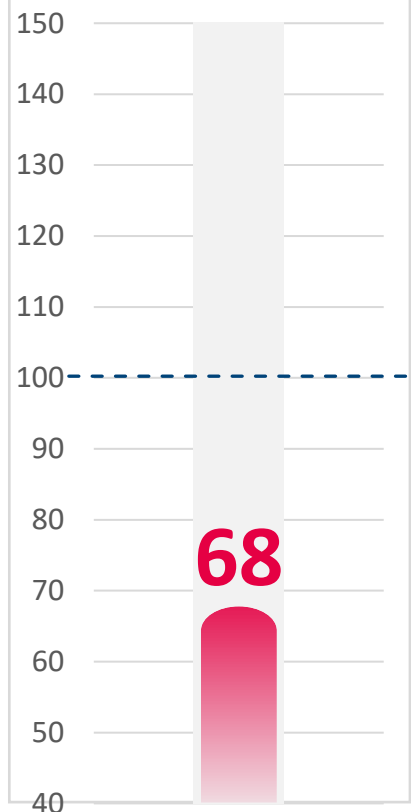
618
CHEFS D'ENTREPRISE

L'indicateur prend en compte les questions de confiance à l'égard de l'évolution de l'économie et d'appréciation de la situation actuelle.
La référence est la vague 1 de février 2015 (base 100) pour chaque groupe d'entreprises

Janvier 2023



L'évolution de l'indicateur depuis février 2015



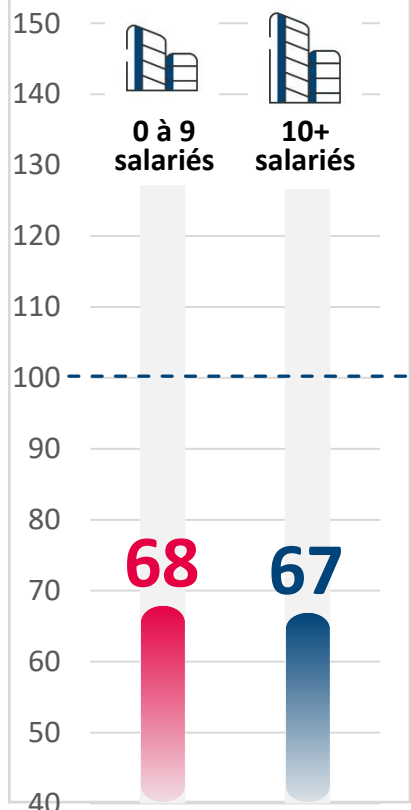
L'indicateur de l'optimisme en fonction de la taille de l'entreprise



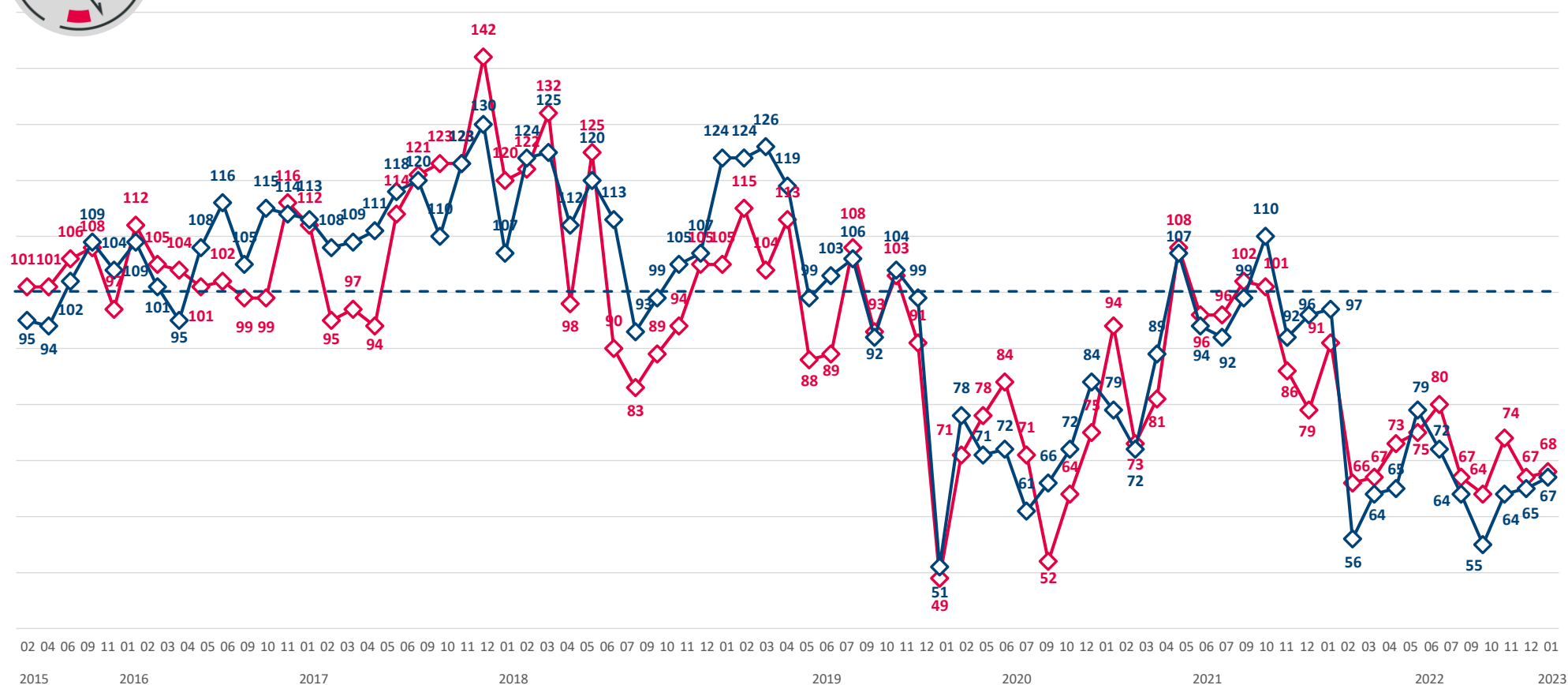
618
CHEFS D'ENTREPRISE

L'indicateur prend en compte les questions de confiance à l'égard de l'évolution de l'économie et d'appréciation de la situation actuelle.
La référence est la vague 1 de février 2015 (base 100) pour chaque groupe d'entreprises

Janvier 2023



L'évolution de l'indicateur depuis février 2015

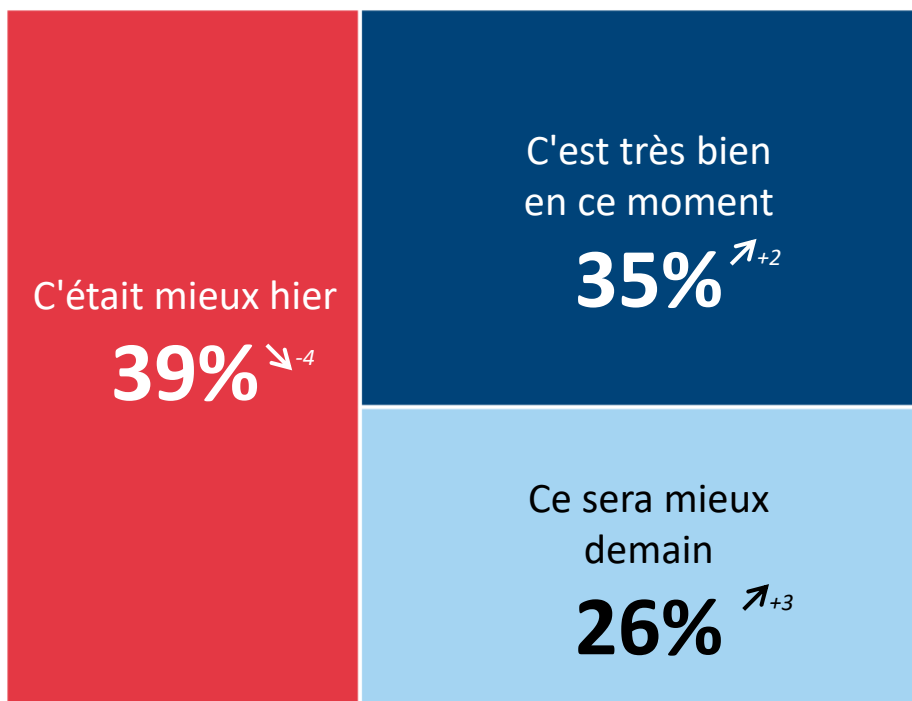


L'appréciation de la situation actuelle



Q. Dans le contexte actuel vous êtes plutôt porté à dire... ?

BASE : Ensemble



NSP :
0% ⁻¹

Détail selon...

| | ...le Secteur d'activité | | | | ...la Taille d'entreprise | | | | |
|---|--------------------------|--------------|----------|----------|---------------------------|-------------------|----------|------------|------------|
| | Industrie | Construction | Commerce | Services | 0 salarié | 1 salarié et plus | ...1 à 9 | ...10 à 49 | ...50 ou + |
| ● | 50% | 41% | 45% | 34% | 39% | 39% | 40% | 29% | 27% |
| ● | 25% | 47% | 24% | 38% | 35% | 33% | 32% | 32% | 45% |
| ● | 25% | 12% | 31% | 27% | 25% | 28% | 28% | 37% | 27% |
| ● | - | - | - | 1% | 1% | - | - | 2% | 1% |

↗ ↘ Evolution depuis décembre 2022

L'appréciation de la situation actuelle



Q. Dans le contexte actuel vous êtes plutôt porté à dire... ?

BASE : Ensemble

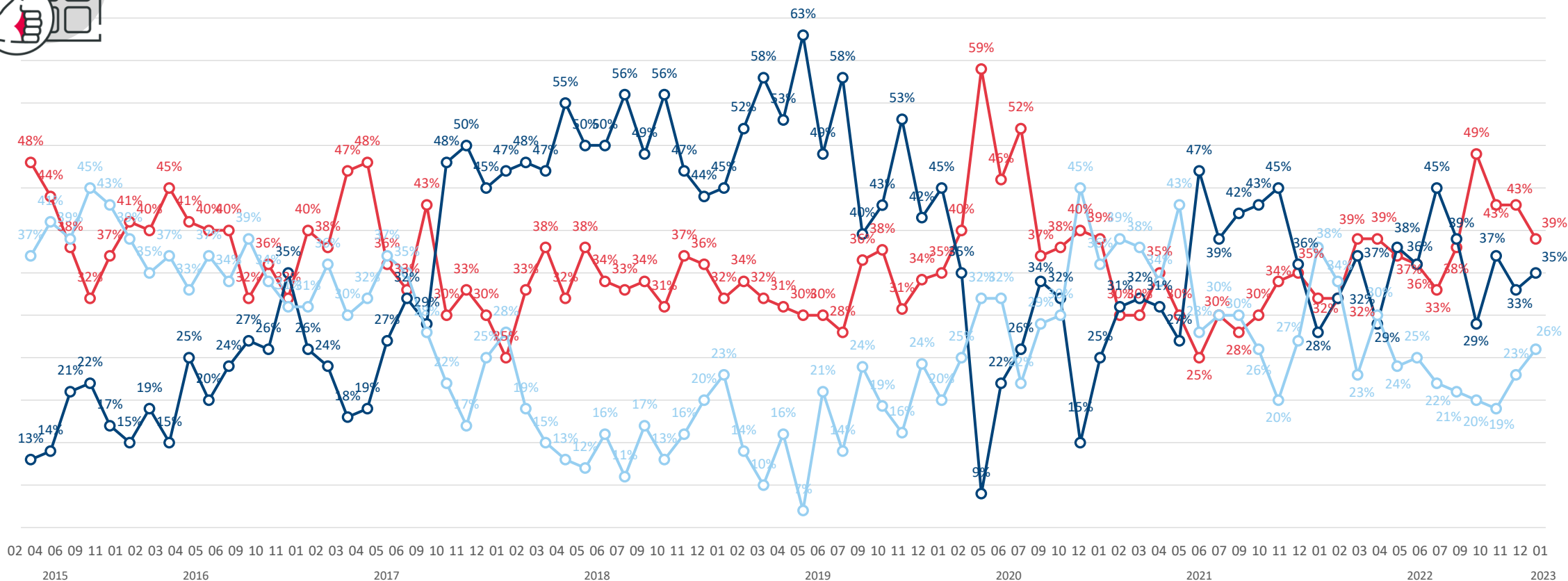


L'évolution de l'indicateur depuis février 2015

C'est très bien en ce moment

Ce sera mieux demain

C'était mieux hier



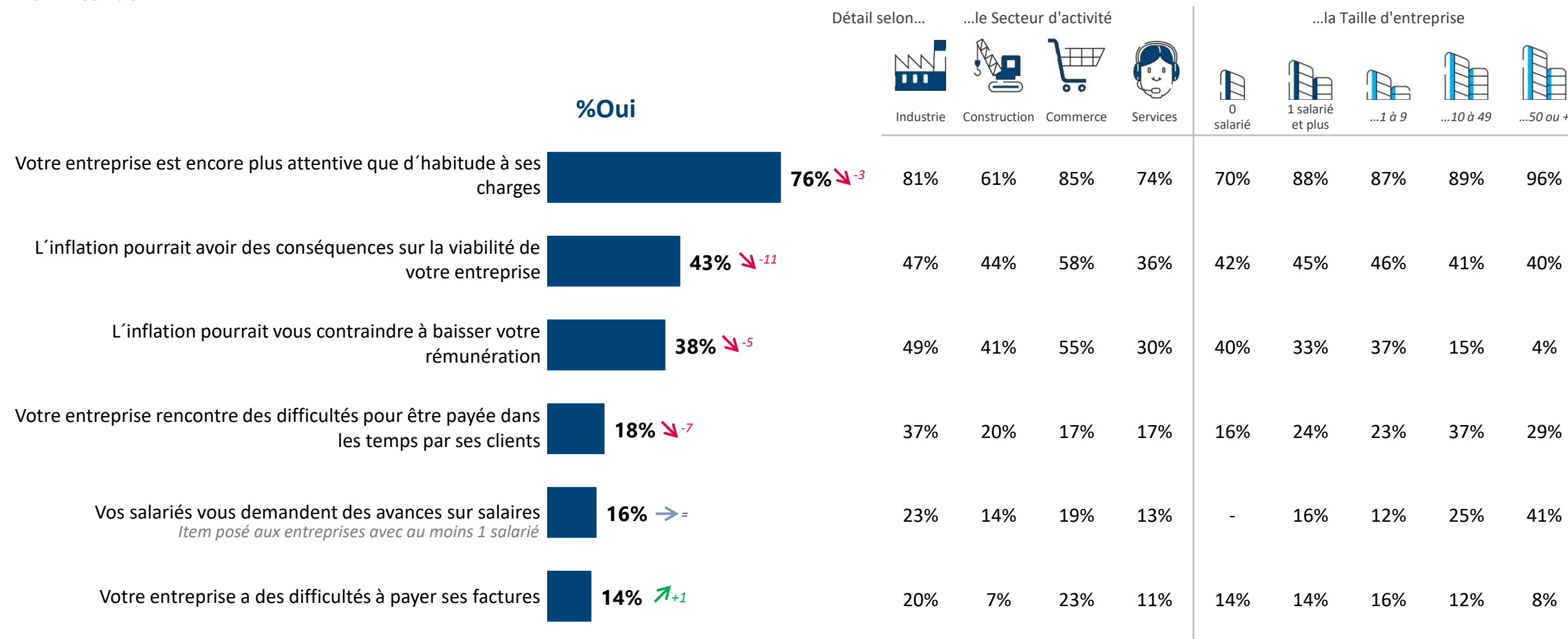
L'impact de l'inflation pour les entreprises



618
CHEFS D'ENTREPRISE

Q. Ce mois-ci, diriez-vous que votre entreprise est concernée ou non par chacune des situations suivantes liées à l'inflation ?

BASE : Ensemble



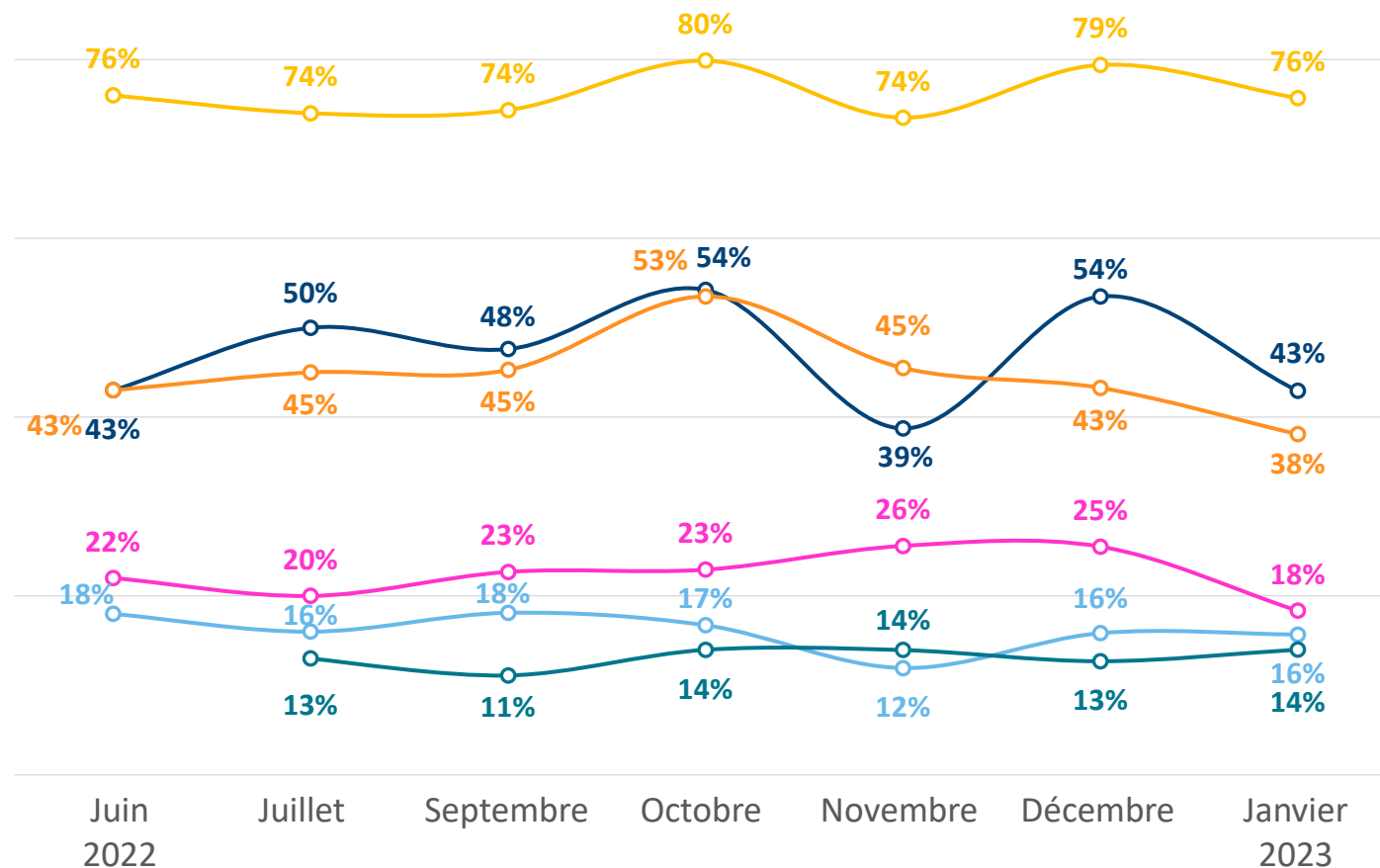
↗+ ↘- Evolution depuis décembre 2022

L'impact de l'inflation pour les entreprises



Q. Ce mois-ci, diriez-vous que votre entreprise est concernée ou non par chacune des situations suivantes liées à l'inflation ?

BASE : Ensemble



— Votre entreprise est encore plus attentive que d'habitude à ses charges

— L'inflation pourrait avoir des conséquences sur la viabilité de votre entreprise

— L'inflation pourrait vous contraindre à baisser votre rémunération

— Votre entreprise rencontre des difficultés pour être payée dans les temps par ses clients

— Vos salariés vous demandent des avances sur salaires
Item posé aux entreprises avec au moins 1 salarié

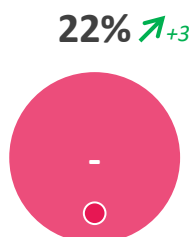
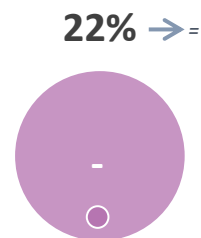
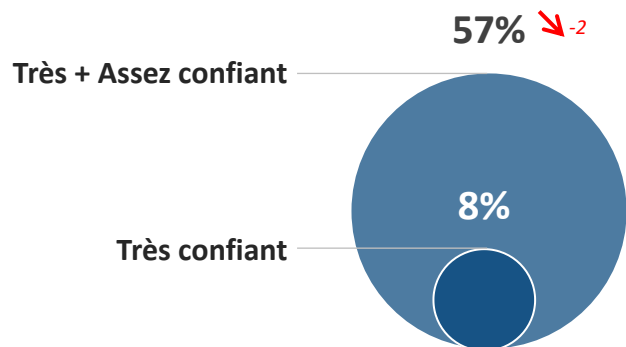
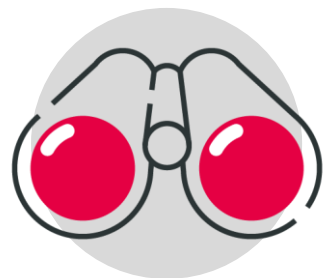
— Votre entreprise a des difficultés à payer ses factures

Les niveaux de confiance - Perspectives 12 prochains mois



Q. Concernant les perspectives des 12 prochains mois, diriez-vous que vous êtes très confiant, assez confiant, assez inquiet, très inquiet, pour... ?

BASE : Ensemble



% Très + Assez confiant

| | ...le Secteur d'activité | | | | ...la Taille d'entreprise | | | | |
|----------------------|--------------------------|--------------|----------|----------|---------------------------|-------------------|----------|------------|------------|
| | Industrie | Construction | Commerce | Services | 0 salarié | 1 salarié et plus | ...1 à 9 | ...10 à 49 | ...50 ou + |
| Votre entreprise | 45% | 70% | 40% | 62% | 53% | 64% | 63% | 64% | 84% |
| L'économie française | 24% | 24% | 18% | 23% | 23% | 19% | 18% | 21% | 23% |
| L'économie mondiale | 31% | 24% | 20% | 21% | 23% | 19% | 19% | 22% | 21% |

↗+ ↘- Evolution depuis décembre 2022

Les niveaux de confiance - Perspectives 12 prochains mois

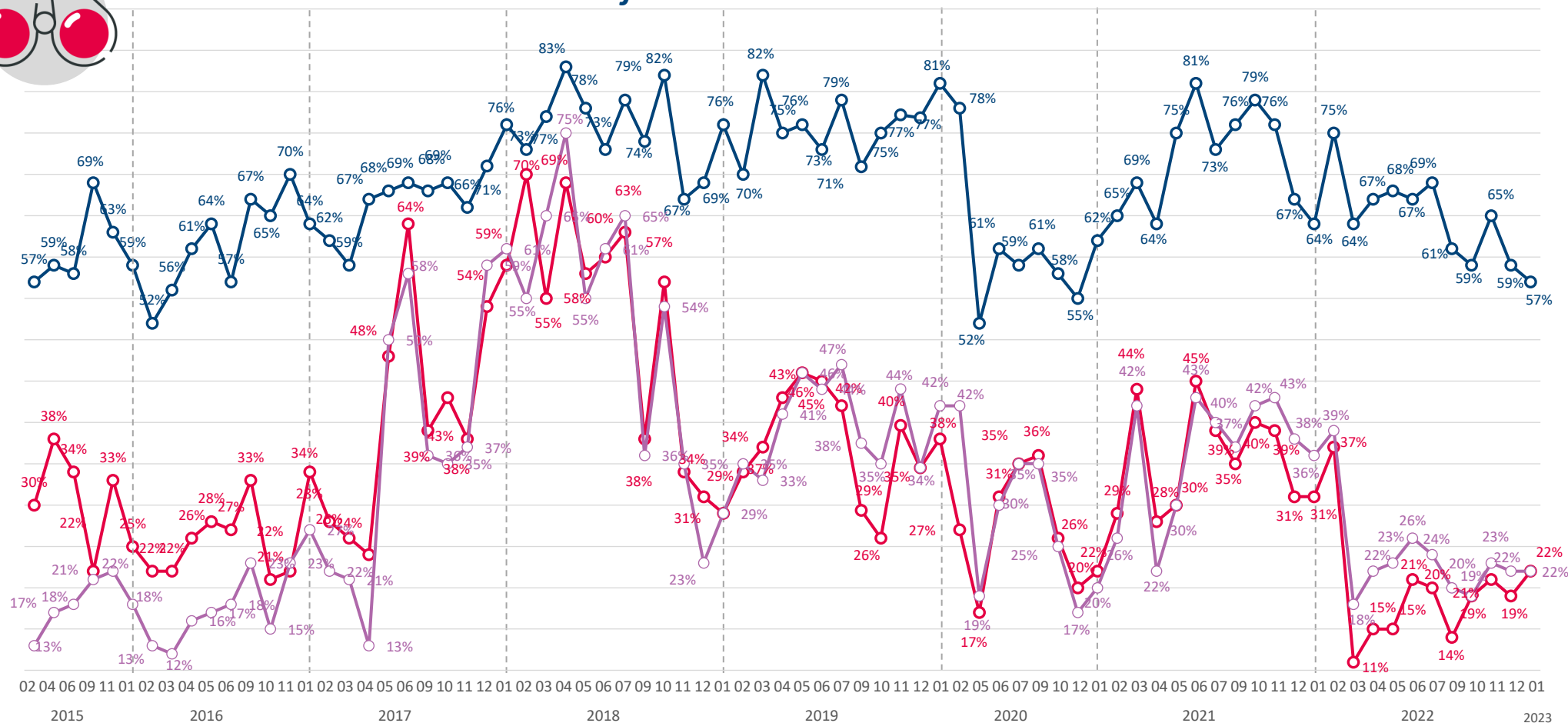


Q. Concernant les perspectives des 12 prochains mois, diriez-vous que vous êtes très confiant, assez confiant, assez inquiet, très inquiet, pour... ?

BASE : Ensemble



L'évolution - % Très + Assez confiant



Votre entreprise



L'économie française



L'économie mondiale

Les évolutions pronostiquées des embauches pour les 12 prochains mois



Q. Au cours des 12 prochains mois, votre entreprise envisage-t-elle de... ?

BASE : Ensemble



Détail selon...

| | ...le Secteur d'activité | | | | ...la Taille d'entreprise | | | | |
|---|--------------------------|--------------|----------|----------|---------------------------|-------------------|----------|------------|------------|
| | Industrie | Construction | Commerce | Services | 0 salarié | 1 salarié et plus | ...1 à 9 | ...10 à 49 | ...50 ou + |
| ▶ | 77% | 89% | 90% | 93% | 98% | 75% | 77% | 68% | 59% |
| ▲ | 16% | 11% | 7% | 6% | 2% | 19% | 16% | 29% | 37% |
| ▼ | 7% | - | 3% | 1% | - | 6% | 7% | 3% | 4% |

↗+ ↘ Evolution depuis décembre 2022

Les évolutions pronostiquées des embauches pour les 12 prochains mois

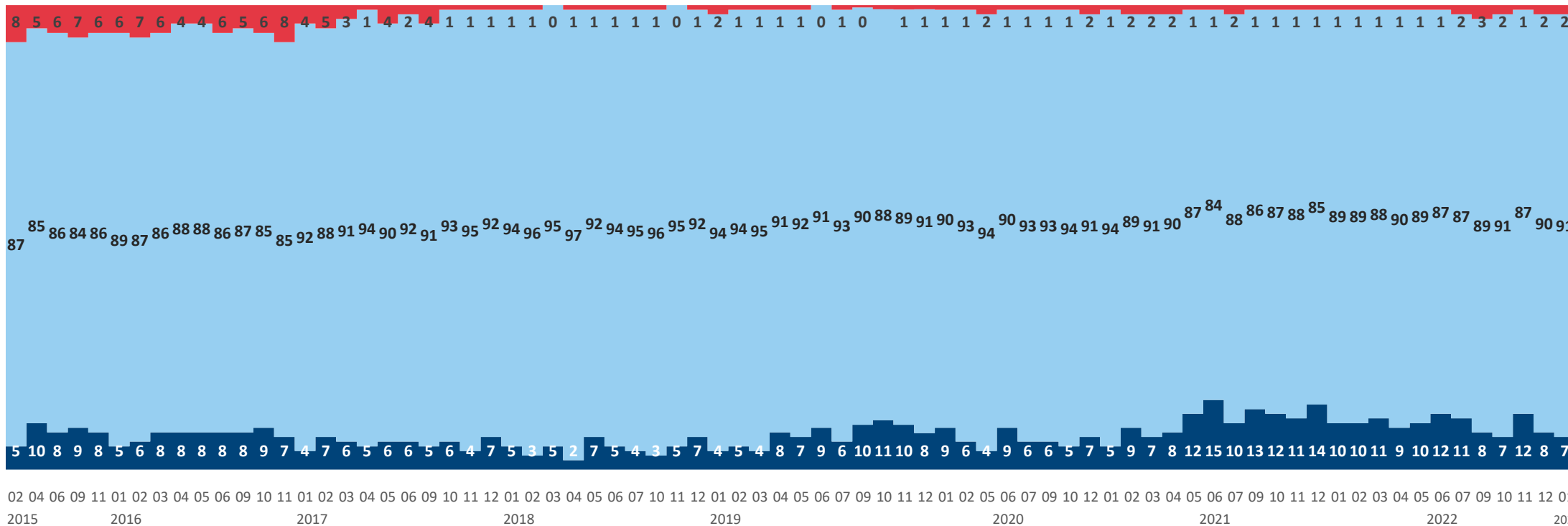


Q. Au cours des 12 prochains mois, votre entreprise envisage-t-elle de... ?

BASE : Ensemble



L'évolution des embauches (en %)



▼ Réduire le nombre de salariés

▶ Maintenir le nombre de salariés

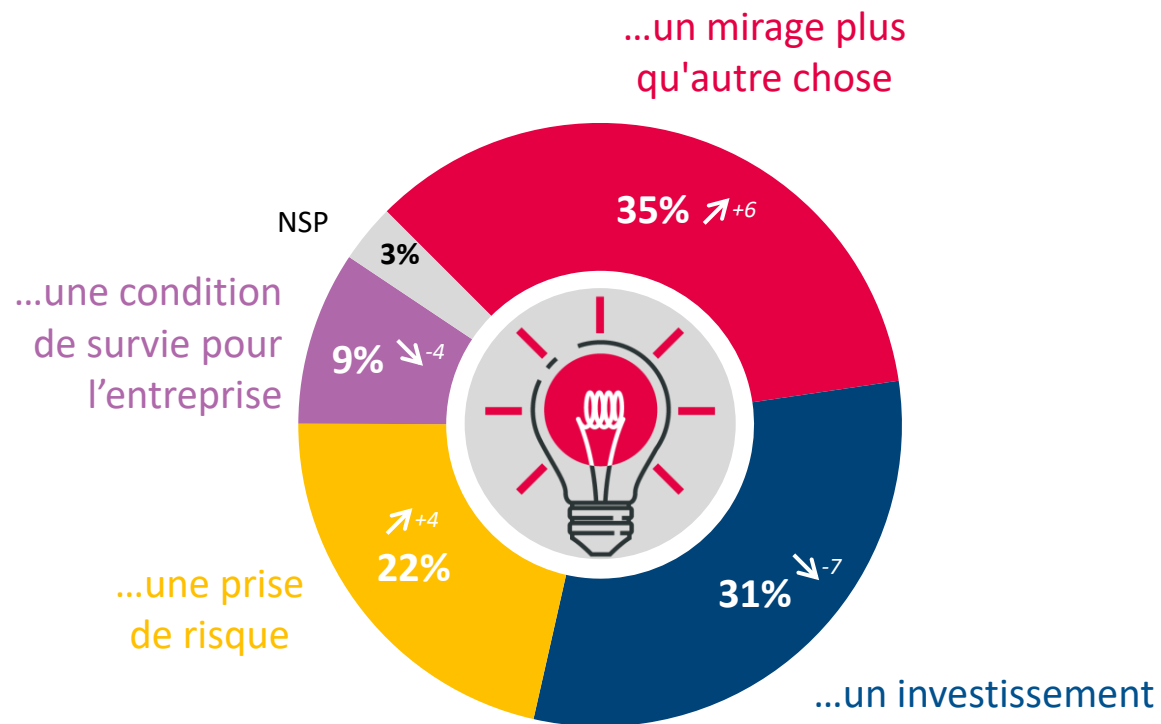
▲ Augmenter le nombre de salariés

Le rapport à l'innovation des dirigeants d'entreprise



Q. Innover c'est pour votre entreprise avant tout...

BASE : Ensemble

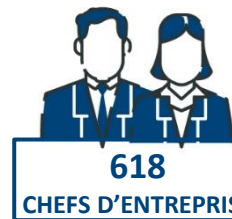


↗ ↘ Evolution depuis décembre 2022

Détail selon...

| | ...le Secteur d'activité | | | | ...la Taille d'entreprise | | | | |
|------------|--------------------------|--------------|----------|----------|---------------------------|-------------------|----------|------------|------------|
| | Industrie | Construction | Commerce | Services | 0 salarié | 1 salarié et plus | ...1 à 9 | ...10 à 49 | ...50 ou + |
| ● (Red) | 25% | 52% | 25% | 37% | 41% | 22% | 24% | 8% | 10% |
| ● (Blue) | 36% | 28% | 30% | 31% | 26% | 42% | 39% | 59% | 63% |
| ● (Yellow) | 19% | 11% | 29% | 21% | 22% | 21% | 23% | 15% | 2% |
| ● (Purple) | 16% | 3% | 15% | 8% | 7% | 14% | 13% | 17% | 25% |
| ● (Grey) | 4% | 6% | 1% | 3% | 4% | 1% | 1% | 1% | - |

Le rapport à l'innovation des dirigeants d'entreprise

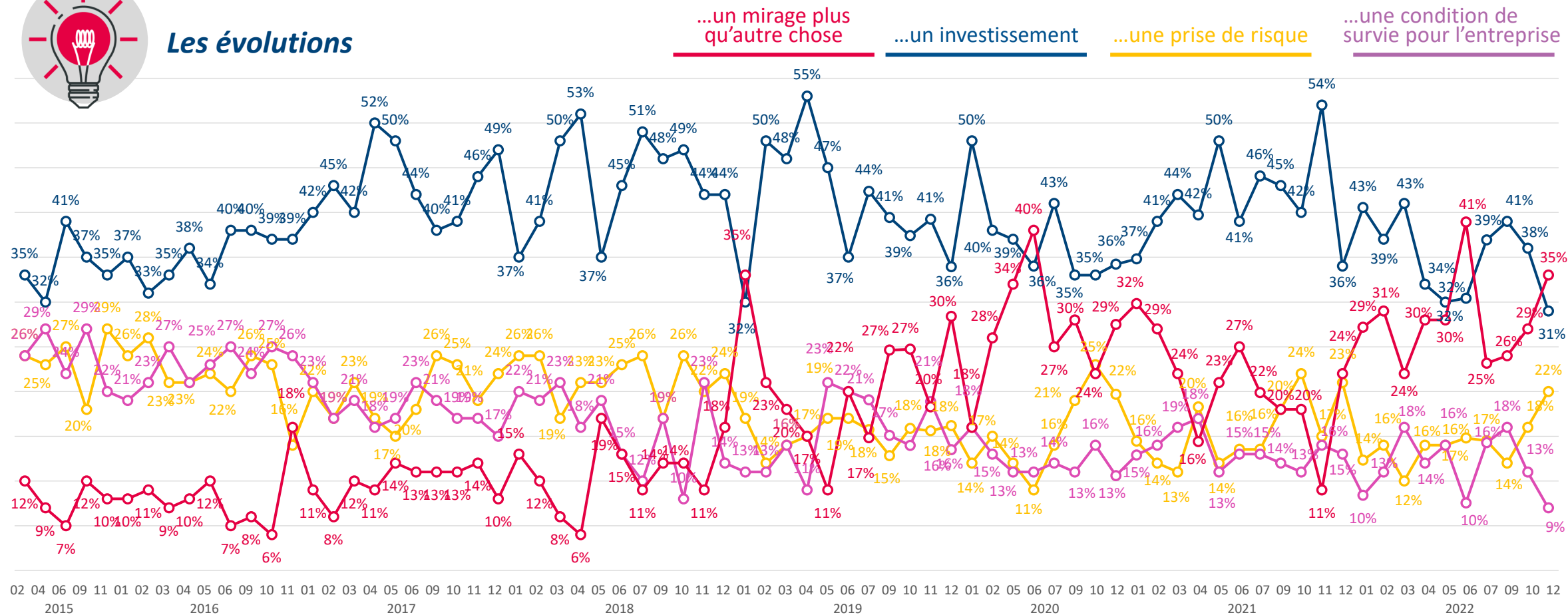


Q. Innover c'est pour votre entreprise avant tout...

BASE : Ensemble



Les évolutions



“opinionway

pour



**LA
TRIBUNE**

LCI

La grande consultation des entrepreneurs